

さがみはら ぼらんていあ情報誌 季刊

わくわく



2016 夏号

座談会 社会貢献・挑戦する若手経営者

文芸

旅

紀行文

認定 特定非営利活動法人 相模原ボランティア協会
わくわく編集委員会

初夏

田中 冬二

ゆずの花が咲いていた

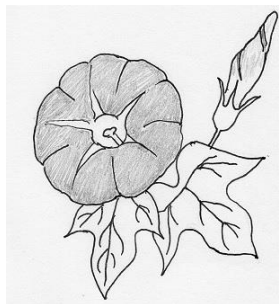
遠い南の風が眠りえ誘った

冷蔵庫へビールを一本入れて

私はしばしまどろんだ

青い海原を弧線をえがいて

爽快に跳躍する飛魚を思いながら



もくじ 16夏号

巻頭詩	1
もくじ	2
若手経営者の社会貢献への挑戦	3~7
情報のページ~市内のAED設置場所	8~11
海外旅行に魅せられて	12~17
相模原の史跡一呼ばわり山	18
神奈川のご当地グルメ~その11~	19~21
障がい者の詩	22~23
田名高齢者(地域包括)支援センターを訪ねて	24~25
人物シリーズ 34 石井 トシ子さん	26



まんが「わくわくせん」	27
手話シリーズ 29	28~29
パズルにチャレンジ	30~31
私が選んだハイキングコース	32~33
(大和・泉の森:西本)	34~35
(多摩境:小倉)	36
相模原ボランティア協会(PR)	37
編集後記 (裏表紙の裏)	

若手経営者の社会貢献への挑戦

二〇一六年五月十一日
相模大野の祈福記にて

飯田美津雄

(公益社団法人相模原青年会議所

二〇一六年度 理事長)

岸 徹

(公益社団法人相模原青年会議所

二〇一六年度 副理事長)

山本隆人

(公益社団法人相模原青年会議所

二〇一六年度財務運営委員会副委員長)

司会／西本敬 (相模原ボランティア協会)

◆仕事しごと

司会／今日は相模原青年会議所の皆さんに、「若手経営者の社会貢献への挑戦」ということでご出席をお願いしました。最初にそれぞれ自己紹介をお願いします。

飯田／私は青年会議所で第五十一代の理事長を務めています飯田美津雄と申します。南区の栄町で電気工事を営



んでおりまして、今年で創業六年度です。ようやく小学校に通える年になったかなと思っ

司会／飯田さんはご自身で創業されたということですね

飯田／実は青年会議所に入会した時はサラリーマンでして、同じ世代の活躍されているメンバーに刺激を受けまして、僕も経営者になって社会貢献したいなあと思いました。そして入会一年後に会社を起業し現在に至っています。

司会／次は山本さんお願いします。

山本／山本隆人と申します。相模原青年会議所に所属しています。日本青

年会議所に向向しています。仕事は不動産の会社を運営しています。自社で購入した物件をお貸しする仕事をしています。

社会貢献ということでは、実際お住みいただいている方にお住まいを提供していますが、独居老人の見守り運動、孤独死ゼロ運動など、そもそもが社会貢献というように考えております。

司会／岸さん、お願いします。

岸／同じく相模原青年会議所の副理事長になっていきます岸徹です。よろしくお願いします。本業は相模大野五丁目、私の父親が始めた税理士事務所をやっています。創業四〇年くらいです。そちらで月半分くらいお手伝いしながら税理士業務をやっています。あとは会計士として東京の監査法人に勤めており、上場会社の有価証券報告書のチェックが仕事になります。

司会／先ほど山本さんのお話の中で日本青年会議所に向向ということが出ていましたけど、それはどういうことなのでしょううか。

山本／相模原青年会議所も日本青年会議所も、役員は一年間の単年度制でして、相模原青年会議所から一年間、日本青年会議所の運動に参加するということを我々は出向と言っています。

司会／それでは東京に日本青年会議所の事務所があつて、そこに行かれていくことが多いんですか。

山本／はい、永田町に事務所があるんですけど、全国の青年会議所からメンバーが集まります。全国各地で委員会が活動しています。

司会／独特の仕組みで日本中の若い方々が集まってくるから、意思の統一もしやすいし、情報も伝わりやすく、展開もしやすいということ、すごい組織なんですね。

山本／人的交流はまさに魅力であつて、全国の同志、同世代の若者がお互いの地元を出て交流し合うのでお互いに知り合いになり、ビジネスにもつながっていくということ、です。

◆私の社会貢献は

司会／自己紹介を簡単にしていたいただいてありがとうございます。では、私の社会貢献はということ、お話しをお聞かせいただきたいと思ひます。

飯田／本年は理事長という役職をいただいているので、役職を精一杯担つて次世代につないでいくことがモットーでございます。そこに大きな力を注いでいるところです。社会貢献としましては、青年会議所を通じた社会貢献に力を注いでいるということになります。

司会／実際には一月の中で相当な時間を費やしていらつしやるんでしょうね。**飯田**／そうですね、仕事を二つ持っているということは、仕事だけでも大きな視野をもっているということになりますからね。

司会／一方では会社の最高経営責任者でいらつしやるわけですから、その中で社会的な活動もおやりになるのは物理的に相当大変でしょうね。岸さんは

いかがでしょうか。

岸／理事長から今お話がありましたように、ま



ず一つは青年会議所に入会しておられますので、強く意識しているのは公益社団法人の「公益

という所です。民間の団体ですが民間の中でも最大の社会貢献をできる団体が公益社団法人だと思つています。だからこそ、しっかりと活動していかなくてはならないと思つています。それから、私の仕事の中では社会貢献活動として税理士事務所の中で無料相談をやっておりまして、限られた時間ではあります。税務の相談などを一般の市民の方から受けています。自分の事務所周りの身近な所で貢献していきたいなあと、そんな活動もしています。

司会／「今日は税務相談無料の日です

よ」とPRされるんですか。

岸／ええ、今のところホームページで広報しています。まあまあポチポチ相談がありますよ。

司会／山本さんはいかがですか

山本／社会貢献がなければ仕事はなりたないと思っています。いろんな方とお会いし、お客様にしても仕事のパートナーに対しても自分だけがよくなるということではなく、皆が幸せになれるような方法を考えていかなければ将来の発展がないと思っています。大家としての仕事そのものが、社会貢献をしながら本業をやっていかなくてはならないと思っています。

司会／現在、不動産業をやっておられて、「声かけ」されているということですが、何か例があれば教えていただけますか。

山本／プライベートな空間ですので、むみやたらに訪問するというよりは、まず人間関係ができていないとだめです。ですから誰が行ってもいいというわけではないです。会えないことが三

回あると心配になってくるので、電気メーターを見たり、雨戸が開いているのか、郵便物はどうなのかなど、そういうことを気にします。きめ細かな対応が必要になってくるので、ある程度熟練した従業員しか対応できませんね。

◆若く経営者の巨額収入

司会／なるほど、山本さんの場合は目に見える取り組みをしていらつしやいますね。飯田さんの場合は青年会議所の活動を通して社会貢献に至るということですが、若い経営者の皆さんはそういう風に皆が社会的な視点をもってやるようになるのでしょうか。

飯田／ええ、青年会議所に入ることです、って意識が変わってきますよ。たとえば今まではジュースの缶、たばこなどを捨てた方だったのが、自分がゴミを拾う活動に参加することによって、今度はゴミを拾う側に、あるいは、拾わなくても捨てることをしなくなるという意識のチェンジが起きてきます。

今までは他人事、無関心だったこと

を、組織を通じて知ることを経験をもらえるんですね。これを我々は「機会の提供」と言っています。そういったことから、自分の事業を通じて、普段、仕事や家庭の問題しか考えなかつた人が環境の問題だつたりを知っていくことが重要なと考えています。

司会／いろいろな経験をその中でしていくことが自分自身を変えていくということですね。岸さんの場合は、会社のオーナーでいらつしやるお父様はどんな見方をされていますか。

岸／父親には特別に何も言われることはないです。「仕事もちやんとしろよ」くらいしか言わないですね(笑い)。

司会／岸さんの場合は、青年会議所の活動をしながら、ご自身が気づかれたことはありますか。

岸／自分の人生の中で、限られた時間の中で、何か自分という人間を分配したい、自分だけの仕事だけじゃなくて分配して行くということをしたいです。**司会**／自分自身の中にポケットがあつて、その中からこんなこともある、あ

んなこともあると分配して行くわけですね

岸／人生の中で、家庭だけ、仕事だけじゃなくて分配していけたらと思います。

司会／若い人たちの集まりなんです、そういう自覚した若い人たちはどうやって育つのでしょうかね。

山本／カッコよさに出会うからではないでしょうか。私もカッコイイ先輩に会って入会したんです。若いといっても四〇歳ですからね。

司会／なるほど、カッコイイということとはいいことですね。

飯田／人に影響を与えられる人は一定の尊敬を得られる。そういう人物になつていかなくてはと、そういうふうに考えています。私たちの世代はボランティアをあまり意識してなかったんですよ。子どもから中学生、高校生そして若者世代がボランティアと関わる機会が自然と増えていくことが今後の課題だと考えています。

青年会議所の事業で、相模原市と町

田市の間に境川が流れていますが、一年に一回、「クリーンアップ作戦」というのをやっています。これはボランティアとしてやらなければだめだと強制するのではなく、楽しいからやろうよという感覚なんです。地域の子ども会やドッジボール、サッカー少年が今は増えてきて、近くの青山学院大学、桜美林大学の学生たちも参加してくれて一年に一度川をきれいにしようということなんです。

こういうことから、ゴミを捨ててた人が、拾うあるいは拾わなくとも捨てなくなるんです。こんなに川が汚れているんだなあと気付き、掃除する人がいて、そこに自分がかかわったという経験を得て、今後ゴミを捨てない人になっていくと思います。ゴミの話は分かりやすいので例にとりましたけど、そういったボランティアと関わる機会を増やしていく、それを自然に楽しんでいくことが大切だと思っています。

◆VSOPについて

司会／VSOPということが言われませんがどういうことでしょうか？



山本／難しいこととして捉えられることがありますが、仕事そのものが社会貢献になっているんだという考え方です。全ての仕事

が多かれ少なかれしています。他社さんの社会貢献を見ることによって刺激を受けて、少し真似てみようか、取り入れてみようか、そうしたらそれによって刺激を受けて、より自分の会社が社会に貢献していく、そして会社の規模を拡大していくことができ、成長につながる、自分自身と会社の成長につながるということですね。

私は行政書士の仕事もしているのですが、市役所へ行って無料相談をやっています。つまり本業で社会貢献しているの

です。弁護士、税理士など皆さんやっておられ、建築業でもお子さんに職業体験してもらったりしますよね。検索の 구글では検索サービスを無償で提供しながら社会貢献し、利益は広告料で得ています。これも本業による社会貢献と言えます。

司会／ガス会社がメーターを見に来た時、声かけをするとか、新聞配達の方が新聞がたまっているとおかしいなあとかいうことと同じですね。V S O P というのはボランティア・サービス・ワンデイ・プロジェクトといい、本業に住民の視点をどう持ち込めるか、自分の仕事を遠くから見てこんなチャンスがあるではないかと見つけることがポイントですよ。そういう発想の転換をしながら本業をということですね。皆さんのような若手で会社をやっているらしやる方々にとつての本業というのは、難しさがあるかなと思ったりしています。その辺りのお考えはどうですか。飯田さんはどうですか

飯田／私は電気工事業を営んでいます

ので地域の身近なところで工事業を通じてサービスができるかと思っています。詳しくはこれから真剣に考えていかなければいけませんけれどもやはり先輩の方が増えてきて私が住んでいる栄町も増えていきます。その中においてお金をとらずにチョット電球を交換するとか困っている電気のことなどを提供できればいいと感じています。

司会／岸さんどうですかご自身の本業との兼ね合いでは

岸／本業を通してボランティア活動を月一日でもやりましようということ、無理のないところでやりましよう、それが結果的に社会貢献につながるということですよ。いろんな角度で本業を見つめ直すという機会になるわけです。是非この活動を広めていきたいと思っています。ホームページ等でいろいろな事例が増えていく中で、それぞれの事例を参考にし、また新しい活動が出てくるというような相乗効果を伝えていきたいなと思っています。

司会／今日いろいろお話を伺って、若

い経営者の方が新しい見方で仕事を見ていくということが新しい価値を作っていくことにつながると思いました。これからそういう若い方がどんどん出てくることで日本の未来も明るいなと思います。

相模原青年会議所という組織の中ではどんな風に扱って皆さんに浸透させようと思っておられますか。

飯田／青年会議所は単年度役員制ということがありますので、まずは簡単なことからやっていくことはできると思いますが、これから数年先にどういふふうにして伝えていけるかを議論して行こうと思っています。

司会／単年度制ではあっても、バックボーンとして流れているものの中にそういうものが含まれていくと定着もしていくということですね。その点、単年度制の良さと難しさもおありでしょうけれど是非、今後とも我々の未来のために頑張っていただければ嬉しいのです。今日はお忙しい所ありがとうございます。 (おわり)

—情報のページ—市内のAED設置場所 1—

今回も、相模原市内にあるAED設置場所の情報です。

いざというとき、人の命を救うかもしれない貴重な情報です。

(この情報は、相模原市のホームページ、びっぐデータから抜粋)

施設名	住所
JA 会館	相模原市緑区久保沢 3-1-4
相模原市農業協同組合大沢支店	相模原市緑区大島 1785
相模原市農業協同組合旭支店	相模原市緑区橋本 6-5-15
相模原市農業協同組合相原支店	相模原市緑区二本松 3-1-15
相模原市農業協同組合営農センター	相模原市緑区田名 2436
正泉寺	相模原市緑区相原 6-6-2
青野原オートキャンプ場組合	相模原市緑区青野原 918-1
青根キャンプ場	相模原市緑区青根 807
このまさわキャンプ場	相模原市緑区青根 2745
神之川キャンプ場	相模原市緑区青根 3685
(有) 山本書店	相模原市緑区中野 1036
デイリーヤマザキ 橋本駅前店	相模原市緑区橋本 2-3-4
田名幼稚園	相模原市中央区水郷田名 1-16-3
パチンコ シャンボ	相模原市中央区星が丘 1-1-26



INOUE
Braid Manufacturing
since 1928

組紐全般 おしゃれゴム
ヘアリング 日用品雑貨



組紐を作り続けて 87 年。
弊社製造のヘアゴムは、
子供が口にくわえても有害物質が
流れ出ることはありません。
相模原で製造しアメリカなど
世界に向けて販売しております。

- * コンビニ
 - * ホームセンター
 - * ドラッグストア
- にて販売しております！



株式会社イノウエ
Facebook ページ

内職の仕事に興味のある方は
ご連絡ください。



〒252-0155 神奈川県相模原市緑区鳥屋 750
TEL (042)785-0136(代) FAX(042)785-1279
E-mail info@inouegum.com
HP : <http://www.inouebraid.co.jp>

一情報のページー市内のAED設置場所 2ー

今回も、相模原市内にあるAED設置場所の情報です。

いざというとき、人の命を救うかもしれない貴重な情報です。

(この情報は、相模原市のホームページ、びっくデータから抜粋)

施設名	住所
田名整形外科クリニック	相模原市中央区田名 1953
仲尾歯科医院	相模原市中央区相模原 2-3-15
コンコルド淵野辺店	相模原市中央区淵野辺 4-38-10
ホテルクラウンヒルズ相模原	相模原市中央区相模原 4-1-2
(株)ダイエー相模原店	相模原市中央区中央 4-1-2
プロミティふちのベビル	相模原市中央区鹿沼台 1-9-15 6階
(株)ヤマダコーポレーション相模原工場	相模原市中央区宮下 1-2-38
相模中央自動車学校	相模原市中央区東淵野辺 1-7-1
実の里	相模原市中央区宮下本町 1-9-6
(株)清和サービス 本社	相模原市中央区宮下 3-9-18
よこやま幼稚園	相模原市中央区横山台 2-10-8
桜美林大学プラネット淵野辺キャンパス	相模原市中央区淵野辺 4-16-1
清新斎場	相模原市中央区清新 8-3-19
相模原商工会議所 新館	相模原市中央区中央 3-12-3
J A全農ミートフーズ(株)神奈川工場	相模原市中央区上溝 1856
三菱電機(株)相模事務所	相模原市中央区宮下 1-1-57
相模原駅ビル ナウ	相模原市中央区相模原 1-1-3
東ブレ(株)相模原事業所	相模原市中央区南橋本 3-2-25
子育てサロン「かみみぞ ひだまり」	相模原市中央区上溝 5-1-11
セブンイレブン共和4丁目店	相模原市中央区共和 4-1-17
相模つばさ幼稚園	相模原市中央区淵野辺 2-22-7
中心子どもの家	相模原市中央区田名 10125
(株)相模ダイワ	相模原市中央区矢部 1-14-1 ファミールM 1F
やすだ 相模原店	相模原市中央区中央 1-13-7
総合相模更生病院	相模原市中央区小山 3429
トワーズ 相模原店	相模原市中央区宮下 3-8-27
南橋本みだけ保育園	相模原市中央区南橋本 3-4-21
中央幼稚園	相模原市中央区光が丘 2-24-1
ケン介護タクシー	相模原市中央区田名塩田 4-15-8
(株)オハラ	相模原市中央区小山 1-15-30
相模野病院	相模原市中央区淵野辺 1-2-30
特別養護老人ホームはあとぴあ	相模原市中央区清新 7-4-1
東京電力(株)相模原支社	相模原市中央区千代田 6-12-25

一情報のページー市内のAED設置場所 3

今回も、相模原市内にあるAED設置場所の情報です。

いざというとき、人の命を救うかもしれない貴重な情報です。

(この情報は、相模原市のホームページ、びっぐデータから抜粋)

施設名	住所
特別養護老人ホームみたけ	相模原市中央区下九沢 980
スーパーオーケー相模原中央店	相模原市中央区中央 2-6-18
大塚個人タクシー	相模原市中央区矢部 3-23-14
まさこ介護タクシー	相模原市中央区田名 4965
SAP相模原	相模原市中央区相模原 7-10-18
チャンピオン田名店	相模原市中央区田名 4094
ピーアークステージ1	相模原市中央区東淵野辺 5-5-25
JNファミリー	相模原市中央区相模原 7-1-20
サクサ株式会社相模原オフィス	相模原市中央区宮下 3-14-15
日本ビー・ケミカル(株)神奈川事業所	相模原市中央区田名塩田 1-4-9
歯科川崎医院	相模原市中央区上溝 3175-1 かみみぞクリニックビル
株式会社パパス相模原工場	相模原市中央区田名 3312
株式会社パパス田名工場	相模原市中央区田名 3127
星 歯科矯正	相模原市中央区矢部 4-12-11
学校法人クラーク学園和泉短期大学	相模原市中央区青葉 2-2-1
社会福祉法人清水保育園	相模原市中央区田名 2166-2
加藤歯科医院	相模原市中央区相生 4-1-20
株式会社ウィッツコミュニティ	相模原市中央区相模原 4-7-10 エス・プラザビル 1階
特別養護老人ホーム 柴胡苑	相模原市中央区田名 6767
横浜日野自動車(株)相模原支店	相模原市中央区田名 3853-1
社会福祉法人さがみ愛育会淵野辺保育園	相模原市中央区淵野辺 1-16-5
社会福祉法人さがみ愛育会 淵野辺保育園分園まほろば	相模原市中央区淵野辺 1-12-6 POCO A POCO 1・2階
社会福祉法人さがみ愛育会 ふちのべほいくえん病後児保育センター “ぼっかぼか”	相模原市中央区淵野辺 3-7-20 藤原ビル 1階
相模原市農業協同組合 本店	相模原市中央区中央 6-10-10
相模原市農業協同組合中央支店	相模原市中央区中央 6-10-10
相模原市農業協同組合上溝支店	相模原市中央区上溝 7-31-31

一情報のページー市内のAED設置場所 4

今回も、相模原市内にあるAED設置場所の情報です。

いざというとき、人の命を救うかもしれない貴重な情報です。

(この情報は、相模原市のホームページ、びっぐデータから抜粋)

施設名	住所
相模原市農業協同組合田名支店	相模原市中央区田名 4826-6
相模原市農業協同組合淵野辺支店	相模原市中央区淵野辺 4-37-3
相模原市農業協同組合矢部駅前支店	相模原市中央区矢部 3-21-2
相模原市農業協同組合さがみ夢大通り支店	相模原市中央区相模原 2-13-5
相模原市農業協同組合給油所	相模原市中央区上溝 823-1
横河レンタ・リース株式会社 テクニカルセンター 相模原テック	相模原市中央区矢部 1-27-15
横河レンタ・リース株式会社 テクニカルセンター 橋本テック	相模原市中央区南橋本 3-7-1
富士工業株式会社	相模原市中央区淵野辺 2-1-9
協栄スイミングクラブ相模原	相模原市中央区並木 1-8-16
特別養護老人ホーム縁JOY(エンジョイ)	相模原市中央区田名 7691-1
特別養護老人ホームマナーハウス横山台	相模原市中央区横山台 1-28-3



株式会社 オネストライフ

HONEST Life CO.,LTD.

不動産相続・相続対策
管理・売買仲介

不動産
無料相談
実施中!

042-745-8888

併設：山本隆人行政書士事務所

相模原市南区上鶴間7丁目6番6号3階

海外旅行に魅せられて

吉留 勉

◆海外旅行にはまる

海外旅行にはまったのは、約二〇年前前からである。ずいぶん前に仕事で南米に行ったことはあったが、観光で家内と最初に出かけたのはスイスである。それ以来自分も家内もその非現実的な世界に浸ることにはまってしまった。世界の絶景はテレビや写真で皆がよく目にするものであるが、テレビや写真と実際の景色は大違いで、その地で実物を見ると息をのむ感動がある。三六〇度の風景の中に自分の身を置き、その風景の空気を味わうことで大きな感動があり、来てよかったと思わせるものがある。毎年一回は海外に出かけ、今までに、アジア・オーストラリア・アメリカ・ヨーロッパの国々に出かけたが、特にヨーロッパが好きで、旅行には先ずヨーロッパを考える。中世の街並みが残る旧市街は絵のような景色

で特に好きである。中学生の時に夢中で本で読んだイタリアのポンペイの遺跡やセルビアと激しい戦争をして独立を勝ち取ったクロアチアのドブロニクス等、歴史的な風景を見て当時を回想するのが楽しい。趣味がスケッチなので帰国してからそれらの美しい光景を絵にするとともにと思いが残る。



スロベニアのブレッド湖

◆海外旅行に参加してくる人達

ところで、海外旅行を楽しんでいると言うと、旅行しない人からは、お金があつていいですねと言われることが



グランドキャニオンの日の出

よくある。確かにビジネスクラスで一回に百万円位かけて旅行している人達も多い。しかし我々の旅行はそういう旅行ではない。旅行先で一緒になる人達はほとんど仕事をリタイアして年金生活をしていて、一〜二年に一回位の海外旅行のために少しづつ貯金をして、安いツアーを探して参加してくる人達が大多数である。ほとんどがリタイア組だから六〇から七〇歳前半位の元気で好奇心の強い高齢者達である。旅行の時の一回限りの出会いだが、色々

な人達と親しくなる。そして帰国すると成田で別れの挨拶をしてそれきりである。また会うことはない。



ピサの斜塔を支える？

◆海外旅行の食事

海外旅行では当然ながら旅行先の国の料理を食べる。これも旅行の楽しみの一つなのだが、米のご飯とみそ汁が毎日無いとすまない人はつらいだろうと思う。我々夫婦は一〇日位、ご飯とみそ汁が無くても平気だ。よくインスタントみそ汁やカップラーメンを持参する人がいるが我々はそのようなものを持っていったことが無い。



レストランの食事

レストランに入ると他の日本の団体がいくつも入っていて日本人で埋まっていることが多い。とにかく海外に出るとなんと日本人の旅行者の多いことかと思う。

団体ツアーなので食事は日本人向きにボリュームも減らしてあるのだろう、食べきれない量ではない。しかし海外の人達の食べる量は半端でない。現地の人達の食べている皿を見ると我々の量の三倍位の量を見てびっくりする。だからあんなに体が大きいのだろうと思うし、女性は十代の頃は人形

のようにかわいいが、その後は牛みたいに太ったおばさんになるのだろう。



ウイーンで
ザッハトルテを

旅行ではツアーだからほとんど食事がついてくるが、飲み物は好みものを自費で注文する。お酒の好きな人はビールかワインでワインがスマートだが昼間から飲むと顔が赤くなるのでいつも悩むのだが、紅茶かジュースか水を注文する。この中で一番安いのは紅茶で水が一番高い。ミネラルウォーターなので五〇〇円位とビールより高いこともある。ついでに水についてだが、海外で現地の普通の水を飲むと自分ではきめんにお腹を壊す。平気な人もいるのだが、これは清潔でないからとい

うわけではない。硬水だからだが、人によつては歯を磨いてもお腹を壊すとのこと。だから我々も歯を磨くときも日本から持参したり現地で購入したミネラルウォーターを使う。

アジアの旅行の場合は水が不潔なのでサラダやフルーツやアイスなどは危険で食べない方がよい。知人がベトナムに行つたときはツアー客の何人も人が下痢をして食事が食べられなかったとのこと。暑いのでアイスを食べべたらしい。こうなると観光どころではな



オートバイで埋め尽くされた爆音轟くベトナムの街

い。

タダで安心して水が飲める日本の食堂は天国だ。ちなみに海外でお腹を壊したら正露丸と皆思うがこれは効き目がなく、現地の薬が一番らしい。

◆トイレの話

海外はトイレが問題だ。日本のように清潔なトイレがどこでもあるわけではない。ある添乗員さんが言っていたが海外旅行のビッグプロブレムはトイレの問題だとのこと。そこでお土産屋さんやレストランで済ますわけだが、レストランのトイレがこれまた少なくとも十人も食事に入っても一つしかなかったりする。女性は時間がかかるので食事しながら交代で早自早めにトイレに行くことになり落ち着かない。しかもお金が必要なことも多い(観光地の公衆トイレはほとんどが有料だがドライブインのトイレでも有料の場合がある)。大体三〇〜五〇円位で、トイレの入り口におばさんが皿を置いて座っていたりする。そのため小銭を持っていないと大変だ。おつりを要求すればく



オーストリアのハルシュタット

れないことはないがトイレでおつりをもたらるのは気持ちが悪い。海外でトイレが少ないのは、外人は膀胱が大きいので朝トイレに行くと夕方までトイレに行かないのだとか。自分はトイレが近いので相当膀胱が小さいのだろうと思う。旅行先で二時間毎にトイレ休憩をとってトイレ・トイレと騒ぎ、トイレの前で並ぶのは日本人だけらしい。

◆いろいろな人との出会い

海外旅行に行くと色々な人との出会い



中国桂林のクルーズ

いがありびつくりする。中国に行った時には、一人参加の八十歳位の男性が中国は三千数回来ていると言っていた。毎月二〜三回（毎年ではない）海外旅行をしていて、三年先まで海外旅行のスケジュールが決まっているといつてスケジュールがびつしり埋まった手帳を見せてくれた。旅行し易いように成田と羽田の中間にあるマンションに住んでいるとのこと。一人暮らしなのでこれで最後の人生を終えるのだろう。海外旅行では体の悪い人や高齢の人も

どんどん参加してくる。胃癌の手術をしたばかりの人や足が悪く腰の曲がった高齢の女性など意に介せず参加してくる。食事の時に皆で、今まで行った国について情報交換をするのだが、世界十何十か国も旅行した人が何人もいて、こちらが話すのが恥ずかしいぐらいのことがよくある。

現地ガイドもユニークな人が多い。台湾の現地ガイドは、八〇歳位のおじいさんで大の日本びいきの人だった。自分は父が占領中の台湾で教員をしていて、太平洋戦争の始まる一週間前に台北で生まれたのだが、生地住所を見せて場所を聞くと、とても親切に教えてくれた。残念ながらツアー中なので行くことは出来なかった。あの戦争は日本が勝っていれば良かったのとしきりに言っていたのにはびつくりした。あの戦争は日本が負けた方が良かったのですよ、負けたからこそ今の良い国になったのですよと自分は言った。今でもそのガイドさんは毎年日本に行って羊羹と米を買ってくるのだと言っ

ていた。

中国には二回言ったのだが、一回は若い女性のガイドさんだった。日本の十代の女の子と変わらない感じで、ミスばかり多くて人間味のある好感を持てるガイドさんだった。ちなみに中国では何語を勉強してどの国の旅行客のガイドを担当するかは国の命令によるものだとのこと。自分の自由ではないらしい。ホテルでその朝空港に向かう予定になっていたのだが、出発時間になって他の団体がどんどん出発して行



スペインの白い風車

くのに出発時間を過ぎてても現れない。皆で心配になってホテルのフロントで呼び出してもらうと、寝ぼけまなこであわてて出てきた。寝過こしたらしく、そのようなかつこうで、コンタクトレンズを片方無くしたとか言っていた。誰かが二度寝するからだよとか言っていた。このガイドさん、ツアー客の女性で今日が誕生日だと知ると、自費でホテルに注文して大きなケーキをプレゼントした。皆で少しずつ分け合っ



ドイツ・ミュンヘン



ローマのトレビの泉

食べたのだが、旅行の最終日に皆で少しずつ出し合ってお礼をしたところ、気持ちがあうれしくてポロリと涙をこぼしていたのが印象的だった。中国は嫌いなのもう行くことはないと思うが、その国の国民が嫌いなわけではない。

◆子供の物売り

カンボジアのアンコールワットに行くとき子供の物売りがたくさんいることで有名だ。団体バスが到着すると二〇人以上の子供が一ドル・一ドルと叫んでまとわりつく。日本語だ。ちなみに欧米人にはワンダラー・ワンダラーと

叫ぶ。アメリカと戦争したベトナムもカンボジアも観光で使うお金は米ドルなのだ。添乗員は気をつけて下さい、財布を取られないようにしてください、かばんは前に抱えて下さいと盛んに注意する。絵ハガキや笛を一ドルで売っていたのだが、子供なのでかわいそうに思っって何人も人が買っつてあげるわけである。子供たちはグループで行動しているが、バスのそばに一人だけ四歳ぐらいの小さな女の子が離れて立っていた。自分の顔を見ると一ドル、一



アンコールワットの日の出を

ドルと言った。一ドルお金を渡すと服の胸の中から大事そうに一つだけ持っていた絵ハガキを出して中身を一枚二枚と日本語で十枚まで数えて差し出した。ふとその時日本の自分の孫娘もこのくらいの年だったので孫のことを思い出しながら目の前の色黒の女の子を見つめた。女の子の目は澄んでいて、たくましく生活しているカンボジアの子供だった。



ベトナムのハロン湾をクルーズ



ベルギーの小便小僧

◆旅行中に

海外旅行は十日位日本を離れるのでその間何が日本で起きているのか分からない。日本のニュースをテレビやスマホで見ている人もいるが自分たちは見ないことにしている。せつかく非現実的な世界に浸っているときに現実に戻りたくないからだ。

オランダ・ベルギー旅行中に鹿児島病院に入院していた義母が亡くなった。もう何年も意識が無く植物状態だった。家内は旅行の前に帰省して安定していることを確認して旅行に出かけたのだが、ちょうど旅行中のことだった。息子や兄弟は旅行中なので気をつ

かって知らせることはしなかった。成田に帰国して空港で知らされて家内は泣いた。



オランダのキューケンホフ公園のチューリップ

◆たぐさんの思い出作りを

海外旅行での思い出はたくさんあつて述べていけないが、自分としては残り少ない人生なので今のうちに出来るだけたぐさんの思い出が作ればと思つている。運転ボランティアで長年数々の利用者の老後を見てきて思うことである。
(終わり)

相模原の史跡 呼ばわり山

このページでは相模原の史跡を紹介する。

淵野辺駅南口を出て、バス通りを左方向へ折れて淵野辺駅南口の信号に出る。交差点をそのまま渡つて、左に折れて行くと、横浜線と平行に走る広い通りがある。この共和中

学校入口交差点を右に折れ、線路と平行に歩く。五〇〇m程歩くと、左手に新田稻荷神社があり、ここに今紹介する「呼ばわり山」がある、迷い子や行方不明の者が出た場合に、ここに来て、鐘や太鼓で名前を呼ぶと、生きている限りは必ず現れると信じられている。

かつて相模野の原野は萱や雑木林に覆われており、薪を取りに入ったりして

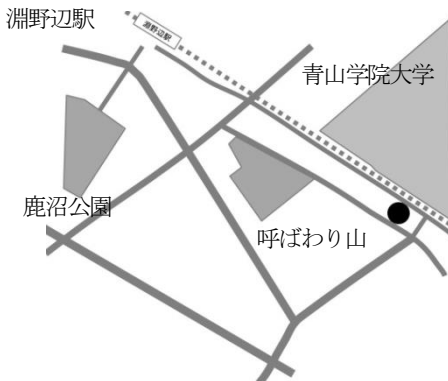


呼ばわり山に上がる階段

候に出た兵が戻つてこず、ついには死んでしまったこともあったという。それくらいに厳しい原野だったのである。

江戸時代には行方不明になった時には、八王子市上川町の今熊山まで行くと、山頂に今熊神社があり、ここが呼ばわり山として有名であったという。しかし、いちいち今熊山まで出かけて行くのも大変だということから、淵野辺のこの地に同社を勧請したのだとか。

も迷子になつてしまつたう程であつたという。大正の頃、陸軍の演習で斥候になったこと、宇宙航空研究開発機構(JAXA)のはやぶさが行方不明になった時にプロジェクト責任者の川口教授がここにきて、願つたところ、見事にはやぶさは戻つて来る事ができたという。



※座間美都治著「相模原の史跡」を参考にした。

神奈川のご当地グルメ

その10

今回も引き続き、神奈川のご当地グルメを紹介をしてみたいです。

「葉山牛と野菜の和風煮込仕立」

神奈川県三浦産の貴重な黒毛和牛「葉山牛」と新鮮な野菜をあつさりと煮込み、アクセントに黒胡椒で味付けをしました。

●二個入 五、一五〇円（税込）

鎌倉 御代川本店

電話〇四六七二一三三〇九一一

<http://www.miyokawa.co.jp/>



凛とした酸味と爽やかな香り

「葉山夏みかんワイン」

葉山町にはたくさんさんの夏みかんの樹が有ります。現天皇陛下のご成婚時に記念として町内の家庭に夏みかんの苗木が配られたとの話を聞いております。葉山

町で太陽の光をたっぷり浴びて育った葉山町産の夏ミカンを使っています。

葉山酒商組合

電話〇四六―八七八―七七

<http://723.zennet.co.jp/index.html>



「バラの花びら」

無農薬のバラの花びらをふんだんに使った贅沢なジャムです。りんご果汁をベースに甘さをひかえ、食べやすいやわらかさを

大切にしています。色は天然色です。

(株) バツハママン
電話〇四六三ー三三三ー後三六三



「ひまかりシユー」
シユーの下にパイを敷いて、座間の花「ひまわり」をイメージしたデザインです。生地にはひまわりの種を攪拌して風味を出しつつ、中にクリームをふんだんに詰め込んでいます。(座間市)



創業百余年を誇る当店の自信作
「ピーナッツ三色詰」

自然で独特の甘みを持つ落花生を加工した自信作です。「おいしい豆で楽しい生活」をモットーに特に「楽花生」と名づけ、香ばしく、健康・美容にもよい

食品として皆様に愛されています。
ご購入は、物産・観光プラザ「かながわ屋」ホームページでどうぞ。

かまか商店
電話〇四六三ー八一ー〇〇〇六



「ーナツのサヤをモチーフにした最中



あなたの街の電気工事屋さん

株式会社 明輝社

本社 〒252-0306
南区栄町4丁目23
TEL 042-812-3872
E-mail; info@meikisya.jp

個人のお客様へ

- オール電化へのリフォーム
- テレビドアフォンの設置
- 照明器具交換
- コンセントの増設
- スイッチ交換

その他 どのようなことでも
お気軽にご連絡ください

法人のお客様へ

- 首都圏；私鉄鉄道施設の
電気設備
- ビルディング、工場等の受変
電、発電、動力、照明、通
信情報、監視・制御、防災
設備等の設計施工
- テナント内部の電気工事
空調設備 小規模修繕

株式会社明輝社は電気設備工事業
を営む技術者集団です。内線事業
を主とした設計・施工管理をして
います。オフィスビルや工場の受
変電設備のトランス交換から
100V／動力コンセント増設工事。
照明のLED化、社内の情報イン
フラの設置に至るまで、丁寧と
スピードでお応えしております。

昨今のエネルギー問題が問われる
中においてお客様に様々な省エネの
提案を行っております。お客様の便
利と利益のために、自ら考える電気
技術者の人財育成をしております。
明輝社はこれからも明るく輝く電気
技術者を社会に輩出して参ります。

「ピーナツ最中」
厳選した素材を生かした小倉、
抹茶、柚子の三種の味があり、
それぞれにピーナツの粗きざみ
が入っています。
アンデス橋本
電話〇四六三〇八〇二〇二
はだのブランド推進協議会
電話〇四六三〇八〇二〇二
電話〇四六三〇八〇二〇二



※この情報は、「ホームペー
ジ」から抜粋させていただきます。

夜空

投野幸子

夜空に小さな光が一つ。
どんなに大きな光より
一番きれいに輝いている。
それは君の様に小さくても誰よりも
一番きれいに光っている。
夜空を見るたびに小さな光を
さがしてしまう。
君の姿の様に
どんなに小さくても誰よりも光っている。
その輝きを忘れないで。

笑顔の花

鈴木正

道にまよって しまった時は
そつと仲間に 声かけよう
きつと いい事みつかるよ
小さくも素敵な花を咲かせよう
今日も笑顔で こんにちは
道にまよって 困った時は
廻りの人に 声かけよう
助けてくれて ありがとう
小さくも きれいな花を咲かせよう
今日も笑顔で がんばるぞ
出来ないことも 多いけれど
自分の道を みつけよう
かめのように のろくても
きつと 自分の花が咲く
今日も笑顔で さようなら



もしもの夢

三村忠貢

もしも僕の体が不自由じゃないなら
仕事をいっばいして
大金持ちになれたかな

もしも僕の体が不自由じゃないなら

堀北真希にこの娘と

結婚できていたのかな

夢の中では

僕の体も手足も

芽も口も耳も

そして

こころ
精神も自由に動いている

もしも僕の体が不自由じゃないなら
老いた母を背負って
富士登頂ができたかな

若いと思っていたのに
還暦の舟が近づく
センチメンタルさが増えてきた

もしも僕の体が不自由じゃないなら
もしも僕の体が不自由じゃないなら



このコーナーでは障がい者の皆さんの作品を紹介しています。今回は、平成二十七年のまごころふれあいコンサート応募作品からです。

市内二十二地区の施設探訪

その14

田名地域包括支援センター

近年まれな大雪が関東地方を襲いました。二月八日と十四日の雪が民家の庭や道路の至る所にうず高く残っている中、十九日午前中田名地域包括支援センター（以下田名包括という）を訪ねました。この建物はこいのぼりと夏の花火で有名な相模川高田橋の手前田名坂上のバス正面の通りに面してあります。間口が広く、明るく初めて相談に訪れる人も入りやすいと感じました。



田名地域包括支援センターの
広くて明るい玄関口

矢口さんと北島さんが出迎えて下さりお話を伺いました。田名包括は平成二十四年六月望地にあるリバーサイド田名ホーム（老人ホーム）から現地へ移転しました。以来、来所での相談が増えたそうです。現在六名の福祉専門職員が相談や支援業務に当たっています。田名地域は人口三万人強で、そのうち六十五歳以上の高齢者は平成二十五年十月一日で六千四百八十二人、高齢化率は二十一%強です。

田名地域の特徴は、団地が複数あるが、ほとんどが築三〇数年で、子どもたちが巣立って高齢者だけになっている所が多い。農地と宅地が混在し、北部には工業地帯が広がっている。古くからある民家と、新しい住宅地も増えてきており、新しい住宅には若い家族も暮らしている。高齢者福祉施設が多くある。公共交通がバスだけなので買物・通院は不便。田名包括職員は高齢者宅へは車で訪問することが多いそうです。（今回の積雪で数日間は水郷田名への



バスがストップ
した）

田名地域には
地区社協のボラ
ンティアセンタ
ーがあり、地域
の方が運営して
います。また自

治会館や公民館など八か所でおしゃべりサロンが開かれており、それらの活動に包括センター職員が出席しています。警察に協力してもらい、悪質商法や振込サギの被害に遭わないように啓発運動に力を入れています。

「田名ほつかつたよ」を年四回発行しています。最新版には昨年開いた認知症サポーター養成講座のこと、うがい・手洗い・冬場に多い転倒注意、リースで介護予防について、相模原市の高齢者在宅福祉サービスの紹介などが掲載されています。四月から月一回「地域を歩こう、たなさんぽ」と題した介護予防講座を開く

そつです。一回目は四月十六日に田名公民館から水郷田名方面を散歩します。陽気もよく、景色もよく、心も体も若返ることでしょう。

「高齢者地域情報誌 高齢者に役立つ福祉ガイド」の表紙は水郷田名の満開の桜です。見開きのページの地図には福祉施設と散歩道が載っています。歩くには大変な急な坂道や散歩に最適な平らな小道など、田名地域らしい案だと思いました。(杉崎・三十尾)



*田名地域包括支援センター

相模原市中央区田名

一 二六二一五 上田名ビル一階

電話 〇四二一七六四一六六三

幅広い世代・ライフスタイルに届ける地元の求人情報！

毎週日曜発行の新聞折込求人情報紙「ラポート」、毎週月曜発行のスーパー・コンビニ等の店頭で設置されたフリーペーパー「求人情報ラポート」を相模原・町田・愛川エリアの皆さまへ向けて11.5万部発行しています。



パソコン・スマートフォン・携帯電話対応の求人サイト「求人ラポート」jobr.jpは2週間掲載。新聞・フリーペーパー・インターネットの3点セットで、確実に読者にリーチします！

有限会社ラポート企画

～求人情報・印刷物・ホームページ制作～

〒252-0232 神奈川県相模原市中央区矢部 3-21-15

TEL : 042-754-8929 FAX : 042-754-2305

【法人案内】<http://www.rapportplan.co.jp/>

【求人情報】<http://jobr.jp/>



今回は

NPO法人サーラ代表理事

石井トシ子さんを

ご紹介します。

石井さんは光が丘交通安全父母の

会、PTA副会長、光が丘地区社協

役員、中央区区民会議他多くの地域での役員を歴任して活躍していらつしやり、光が丘公民館館長を今年四月まで九年間勤めていらつしやうました。

ご出身は

茅ヶ崎の馬入川の畔に生まれました。二歳で相模原の新戸に移り、三歳の折に母をくとして小学生の時座間に移り、高校まで過こ



ました。父の死後兄の家である相模原に住みました。

そして結婚して言葉の住民になりました。子供は娘二人で結婚しています。妹の方はニューヨークに住んでいます。主人は青森で仕事月に十日に一度ほど帰宅します。今一人で生活を謳歌しています。

お仕事は

地域で様々な活動をしています。平成十九年五月に光が丘公民館館長(市非常勤特別職)となりました。女性館長としては、三人目でした。館長の仕事は公民館の運営と管理ですが、地域の皆様にいろいろと協力していただき、楽しく館長を務めてきました。平成二十七年五月から相模原市男女共同参画推進センター(ソレイユがみ)指定管理者NPO法人サーラの代表理事を務めています。男女共同参画社会の推進を頑張っている理事と一緒に、またこの活動をずっと続けていくために次代を担ってくれる人を育てることも大切な仕事と考えています。

趣味は

私は「手芸」とか、趣味っぽいのは苦手です。①おいしいものを食べる②のお洒落をすること③スポーツ観戦です。また音楽はジャズ系です。カラオケでは歌謡曲を歌います。石原裕次郎、テレサ・テンが好きです。

最近読んだ本

桜美林学園の創立者の清水安三先生「石ころの生涯」という本を読み直して感動しました。「先方つきれど、望みを失わず」という言葉が印象に残っています。(娘一人が桜美林です。)

これからのご自身

地域に協力していきたい。地域の一人としてまだまだ活動していきたいと思います。人との出会いを大切に「出来ないから出来る人に助けてもらえばいいじゃない」という精神で楽天的に。人を大切にして生きていきたいと思っています。

~~~~~

「今日もこれから会議です」と多忙な石井さん。とても若々しくパワフルな、そしてお洒落な源泉は人を大切にすることだではないかと思えます。ますます若い方たちの目標として活躍ください。

聞き手

山本和子

# 東京ユーク株式会社

代表取締役 荒俣 大(あらまた おおき)

所在地 〒252-0312 相模原市  
南区相南4-8-3

TEL 042-701-4461

FAX 042-701-3847

E-mail [info@tokyo-yuuki.co.jp](mailto:info@tokyo-yuuki.co.jp)

<http://www.tokyo-yuuki.co.jp>

社是；地域から必要とされる企業

○挨拶を通して元気もらい、  
元気になるような挨拶の励行

○中学生の職業体験実施

○地元の方の採用を優先

## 事業内容

冠婚葬祭ギフトの販売

お茶の通販事業

運営サイト

ティバック・バザール(本店)

ティバック・バザール(楽天市場店)

茶道具 なからや

返礼品・贈答品事業

運営サイト

引き物ドットコム

粗供養ドットコム

しきたり美人(各種お返し専門)

お返しドットコム(出産内祝い専門)

アウトソーシング事業

サイト運営業

当社の強みは「インターネットを活用できる、日本のしきたりに詳しいギフト会社」であり、その精度を高めるべく日々スタッフ全員で奮闘しております。

冠婚葬祭ギフトに関するご相談、お悩み事はお気軽にお尋ねください。

# わくわくさん

作 髯野 克己

絵 鹿野 徹子

## あてがはずれて。



# 手話講座

基本その29

手話の基本的な動作を掲載していきます。  
単語を覚え、簡単な会話を楽しみましょう。

今回も、日常的な会話の手話です。

誕生日はいつですか？10月3日です。

## 「何月何日」

右手を左手の上にして、両手を親指から小指まで順に折り曲げていく。



## 「日」

漢字の「日」の形を表す。



## 「誕生」

おなかの前に軽く5指を合わせて両手を置き、指を開きながら前を出す。



## 「生まれる」

おなかの前に軽く5指を合わせて両手を置き、指を開きながら前を出す。



## 「3」

数字の「3」を右手で表す。このとき左手の「10」はそのままにしておく。



## 「10月」

左手の人差し指をカギ型に曲げて、その手の下で右手で「月」を表す。



### 「習う、教わる」

右手の人差し指を  
右斜め上から自分の  
胸の前に向けて指す  
ように、2回動かす。



### 「手話」

両手の人差し指を伸ばし、ほかの指は握り、胸の前に左右上下の位置に置く。



手話を習い始めたばかりです。

### 「ばかりです②」

中央で合わせてすぐ離し、親指と人差し指を広げる。



### 「ばかりです①」

両手の人差し指と親指で輪を作り、ほかの指は開いて肩幅に。



### 「始める」

手のひらを相手の方に向けて、両手の指先を少し重ね、胸の前に置く。両手を同時にパッと左右に開く。



ぜひためしてみてください。

### 「ばかりです③」

その時、両手を軽く振る。



# パズルにチャレンジ 解答編

前回は野菜の名前が問題でした。

スーパーに行くと数々ある野菜ですが、  
 どのようなものがあるか考えてみましょう

|    |    |    |    |    |    |    |    |    |
|----|----|----|----|----|----|----|----|----|
| ①あ | し  | ②た | ば  | ③も | ろ  | へ  | い  | ④や |
| す  | け  |    |    | や  |    |    |    | ま  |
| ば  | の  |    |    |    |    | ⑤く | わ  | い  |
| ら  | ⑥こ | まつ | ⑦な | れ  |    |    |    | も  |
| が  |    |    | す  | そ  |    |    |    |    |
| ⑧す | つ  | ⑨き | ー  | に  | ⑩れ | ん  | ⑪こ | ん  |
|    |    | く  |    |    |    |    | ぼ  |    |
| ⑫る | む  | ら  | さ  | き  | ⑬き | ⑭ゆ | う  | ⑮り |
|    |    | げ  |    |    |    | り  |    | ふ  |
| ⑯に | ら  |    |    | ⑰た | ま  | ね  | ぎ  |    |

## ヨコのかぎ

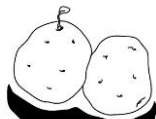
- ① セリ的一种。八丈島では自生していたな
- ③ 日本では新しい野菜。切ると粘る。おひたし。
- ⑤ 丸い実から芽が出るので縁起がよいお正月向き
- ⑥ 東京都の地名からとった。ほうれん草と双壁
- ⑧ きゅうりに似ているがカボチャに近い。伊、仏料理に。
- ⑩ 見通しがきくので縁起がよい。辛子とともに……。
- ⑫ 加熱するとぬめりが出る。熱帯原産。つ〇〇〇〇〇
- ⑬ 元は夏中心だったが。カッパが好きかも
- ⑯ 独特の香りあり。レバやぎょうざにどうぞ。
- ⑰ 切ると涙。カレーにサラダに多彩な使い道が。

## タテのかぎ

- ① 土からでた若い茎。緑と白は栽培の違い。
- ② 地下茎から延びる若い茎。なんと刺身もある。
- ③ 細いことの代名詞。焼肉のとも〇〇し
- ④ 生ですりおろし食べられる。野生のものは貴重
- ⑤ 肉料理に合わせる。辛みとほろ苦さがいい。
- ⑦ 焼き、炒め、漬物、天ぷらなんでも。紫でピカピカ
- ⑨ コリコリ食感が海のものに似て。中華料理にはつきもの
- ⑪ 土深く伸びた根を食べる。細いものをよく食べるようになったものだ。
- ⑭ 花の球根を食べる。アジアの一部のみで食用
- ⑮ 色は違うが、ブロッコリーと似ている。カ〇〇ラウワ-

濁音は濁点ありなしどちらでも  
読めるということで

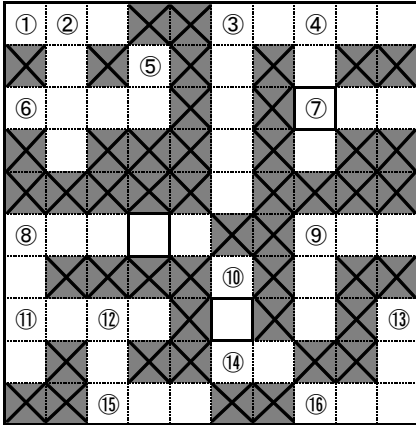
□の3文字を集めましょう。  
 サラダにつきものの野菜。丸まっている。  
**レタス** です。



# パズルにチャレンジ 問題編

さあ、夏！ この号では海水浴場の名称が問題です。  
茨城県、千葉県、東京都、神奈川県からです。

## ヨコのかぎ



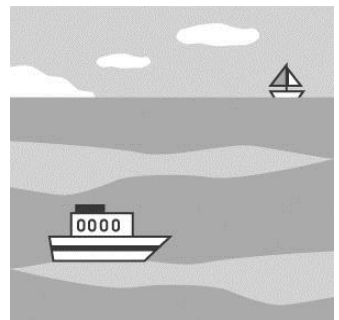
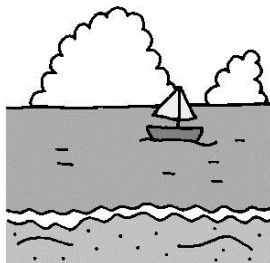
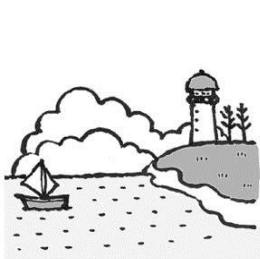
- ① 神栖市の海岸。サーフィンもできる。
- ③ 動物の名前+島で漢字が面白い。銚子市
- ⑥ 日立市。漁港に隣接。日立おさかなセンター
- ⑦ 勝浦市。リアス式海岸。鳥の名が含まれる。
- ⑧ 長生郡。神社に初詣に行きそうな名前の浜
- ⑨ 鴨川市。太っているわけではないよ。
- ⑪ 鴨川市。「きのさき」と読むのではない。
- ⑭ 時代劇にいた「い〇〇かのすけごろう」
- ⑮ 勝浦市。上総興津駅近く、沖に渡島が見える。
- ⑯ 葉山町の代表的な海岸です。

## タテのかぎ

- ② 横須賀市の無人島。渡船したいですが。
- ③ ひたちなか市。海岸と同名の駅から5分。
- ④ 海岸と同名の市にある。駅も同名。千葉県。
- ⑤ かつ〇〇。鋸南町にある。
- ⑧ 葉山町のもうひとつの海岸。色はシンプル。
- ⑨ 海苔の養殖で有名。アクアライン近くだ。
- ⑩ 茨城県のおお〇〇〇海岸。水族館でも有名。
- ⑫ 〇〇〇くざ海岸といえは鎌倉だ。
- ⑬ 八丈島の東側、三根エリアにある海岸。

濁音は濁点ありなしどちらでも読めるということ

□の3文字を集めましょう。  
神奈川の半島の名前でもある。  
□□□海岸





## 私が選んだハイキングコース（大和・泉の森）

～駅から歩ける自然豊かな森林公園～

### ①大和駅から

小田急・相鉄大和駅から歩きます。北口を出ると、「泉の森・ふれあいの森ガイドマップ」という表示板がある。これで現在地を確認しよう。表示を越えて向こう側に少し進むと、「大和駅北」の交差点があるが、ここを左へ折れると。相鉄線と平行しに歩くことになる。あとは道なりに歩けばよい。

### ②ふれあいの森

狭い歩道をゆっくり歩いていくと、20分ほどで、大和市コミュニティセンター草柳会館のすぐ先を左に降りるとふれあいの森に入ります。入口ではハーブ園が迎えてくれます。

### ③公園を歩く

公園は広く、引地川にそって広場が広がり、休日には多くの家族がバーベキューを楽しんでいます。引地川の水源地こそが目指す泉の森です。ふれあいの森が終わり、川岸の狭い道を少し進むと東名高速下の長いトンネルになります。風がトンネルを通り抜け爽やかな気分になります。

### ④草柳園

東名の下を通り抜けると右側に草柳園フィッシングセンターがあり、多くの人が釣り堀を楽しんでいます。公園に入ってからここまでで15分程度で来ます。草柳園を過ぎるといよいよ泉の森エリアに入ります。

### ⑤泉の森

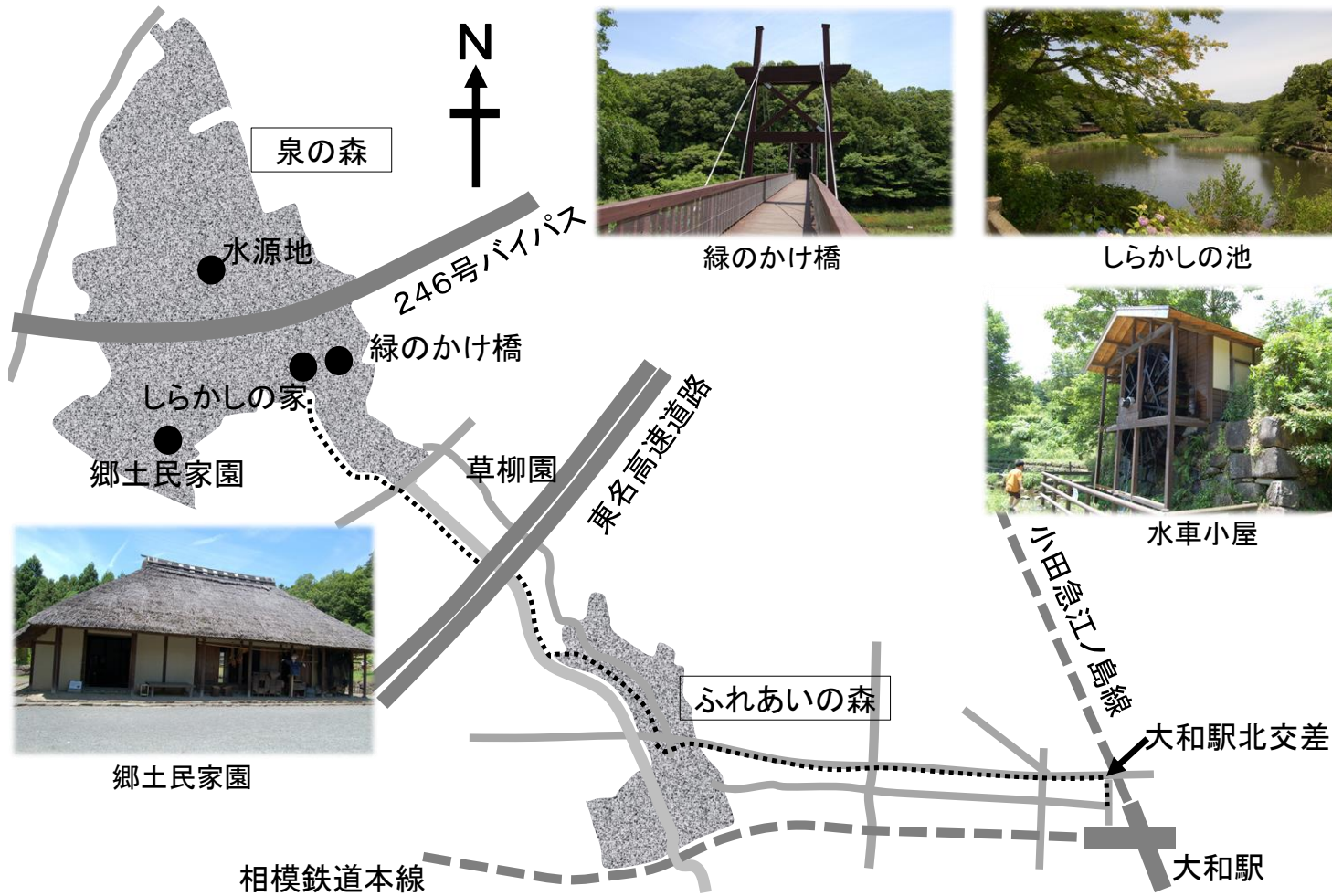
しらかしの池を右に見ながらのんびり歩いて行くと、大和駅からおよそ50分程度で泉の森の中心エリアである「しらかしのいえ」、「緑のかけ橋」などがある場所に到達します。ここにはベンチ、木陰などがふんだんにあり、ゆっくりと休むことができます。6月には花しょうぶ、あじさいの花が楽しめます。

### ⑥郷土民家園

しらかしのいえのところを左に折れて進むと、郷土民家園に到着です。さらに、北側の森に進むと、水源地があり、たつぷりと森林浴ができます。後は自由に森の中を散策しましょう。小さいお子さん向けには木製遊具の遊び場もあります。

帰りは、来た道をゆっくり帰ります。50分程で駅まで帰り着くことが出来ます。

(西本)



泉の森



緑のかけ橋



しらかしの池



水車小屋



郷土民家園

東名高速道路

246号バイパス

ふれあいの森

小田急江ノ島線

大和駅北交差

大和駅

相模鉄道本線

草柳園

しらかしの家

緑のかけ橋

水源地

私が選んだハイキングコース（多摩境）

## puti ぶらい OGU 散歩(京王線:多摩境)

今回もどこに行くか決めかねていたら梅雨に入ってしまった、また取材に出掛ける日にもなくなってきた、また風邪もひいてしまい、結局橋本の内科に行って、その足で近くを散策しようと思ったので、行ったことがない京王線の多摩境に行くことにしたのであります。

取材当日、アクシデントに見舞われました。淵野辺から電車で橋本へ行こうとして淵野辺で電車に乗ったその時、矢部駅で人身事故。結局、駅で止まっている電車の中で一時間以上待つはめに。。。

タイミング良くなのか、悪くなのか、こんな経験はもうしたくありませんね。前置きが長くなりました。これからプチ散歩の紹介を行いたいと思います。

まず、橋本駅近くのカラオケハウス「ダックス」の交差点を渡り、宮上小学校前交差点の方向へ歩いていきます。

先ほどまで細かい霧雨が降っていた傘をさして歩くのかなと思っていました。流石は晴れ男。



雨も上がって傘をささずに歩けるのがラッキーです。

気分よく歩いていくと宮上小学校入口の交差点。その交差点を突っ切ってまっすぐ境川目指して進みます。

しばらく歩いていくと、交差点の中に写真のような三角地がありました。



さらに進んでいくと左側に宮上小学校、そして突き当りが境川です。



そして、すぐに川にかかっている「おやまばし」を渡って、相模原から町田側に渡ります。そして、しばらく境川沿

いの道を歩いていきます。

以前は相模原側を歩いて行つたので、また違った雰  
囲気を楽しめました。

さらにゆつくりと境川沿  
いの散策を楽しんでいると、  
右側の対岸から鶏の音が。  
目を転じてみると、鶏舎で  
した。



わかる建物が見えてきました。後で調  
べてみると。東橋本ひまわりホーム  
とありました。

そして何よりも道端に最多色とり

「だかさごば

し」を過ぎて

さらに進んで

いくとマンショ

ンがありました

た。さらに進

んでいくと右

側の対岸、相

模原の方に老

人ホームと思

われます。

後で調

べてみると

東橋本ひまわり

ホームとあり

ました。

どりの花たちが目を  
楽しませ、癒してくれ  
ました。



そんな風に道端の花たちを楽しんで  
いたら、前方に京王線の高架軌道が見  
えてくるとともに大きな橋(坂本橋)  
があるので、そこからは境川を離れ、左  
折し、京王線の高架軌道沿いに歩いて  
いくとそこが多摩境駅でした。橋本駅  
からゆつくり歩いて四十五分、約三キロ  
のプチ散歩でした、実は、お昼は橋本  
で食べるつもりでしたが、どこも混んで  
いたので、多摩境で食べようと思ってい

たら、多摩境駅の周りにはっ店がほとん  
どなく、三件ほどしかなく、仕方ないの  
でランチのある「お好み焼き屋」に入り  
ました。結果オーライ。焼きそばとお  
好み焼き、そして生ビールをおいしく  
いただきました。(笑)



文責 小倉

## あなたもハンディキャップボランティア号に 乗ってみませんか

～協会PRのページ～

協会では運転や介助のボランティアをやっていただける方を募集しています。また、ボランティアをやってみようという方のために1日体験の機会をもうけています。地域社会へのデビューのチャンスです。どうぞチャレンジしてみてください。



車の運転ならま  
かしといて下さ  
いよ！

一人で外出が困難な方は車いす利用の方だけではなく。  
ご自分の車で活動に参加できる方式（セダン方式）も採用してい  
ます。この機会にどうぞご参加ください。

運転はしないという方も

介助で活躍できますよ！

**あじさい連絡所は、電話/FAXとも**

**042-759-7982です。**

**連絡先**

〒252-0236 相模原市中央区富士見 6-1-20  
市立あじさい会館4階中央ボランティアセンター内  
電話/FAX 042(759)7982 (相模原ボランティア協会)

# 編集後記

☆暑くなったり涼しくなったり。変わりやすい気候に翻弄されて。でも、真夏に向かっているから我慢！

☆家内に市民農園が当たって毎日水やりに行っています。(西)

☆広島・長崎の夏。オバマさんの訪問によつて「ひろしま」がまたあらためて人々に考えさせる。―――(髭)

☆今年の梅雨入りは例年より少し早かったようですが、東京では梅雨なのに水不足の心配があるそうです。都内では普通に降っているようですが、水がめであるダムの付近が降つてないとのこと。うまくいかないものです。(倉)



さがみはら ぼらんていあ情報誌 季刊

わくわく 2016夏号 (第34号)

2016年6月25日発行

編集人 小倉義男  
西本 敬  
髭野 克己  
山本 和子  
高橋 功  
勝部 幸三

イラスト 鹿野徹子

編集・発行・印刷；

特定非営利活動法人 相模原ボランティア協会

総合企画委員会内 わくわく 編集委員会

本誌に使用している用紙(表紙を除く)はイオングループから提供されたものです。

## 表紙の絵

障害者地域活動支援センター「ウディーショップきこり」の栗下加奈さんの作品です。涼しげな瓶が黄色に映えています。「きこり」は木作業を中心に木のハガキ(動物や花)を制作しています。また、毎年メンバーの絵をカレンダーにして好評を博しています。



さがみはら ぼらんていあ情報誌 **ねね** 2016年夏号（第34号 6月25日発行）  
発行：特定非営利活動法人 相模原ボランティア協会 総合企画委員会内 **ねね** 編集委員会  
〒252-0236 相模原市中央区富士見6-1-20 あじさい会館中央ボランティアセンター内  
☎042-759-7982 URL <http://sagamiva.wordpress.com> e-mail: [sagamiva@feel.ocn.ne.jp](mailto:sagamiva@feel.ocn.ne.jp)