

さがみはら ぼらんていあ情報誌 季刊

# わくわく



2017春号

座談会 傾聴ボランティアがはたす役割

文芸

旅

紀行文

認定 特定非営利活動法人 相模原ボランティア協

わくわく編集委員会

のはらうたより

工藤直子

―ためいきーへすみれ ほのかく

やわらかい はるのひは

ためいきが にあいます

おもいだせそうで

おもいだせない・・・そんな

うつくしい ものための

うつくしい ためいきが



―ひなたぼっこーうつくしてるおく

くりくりあたまに

おひさま あびて いいきもち

はかまを くすぐすって

はるかぜが とおりぬけ

ぼくは ちよつぱり せがのびた

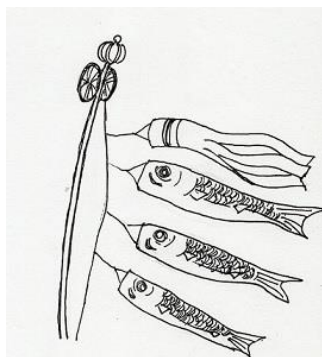
ねっこ ふんぱり むねをはり

もんしろちように きいてみる

ね、ぼく いいおとこっ」

# もくじ 17春号

巻頭詩	.....	1
もくじ	.....	2
傾聴ボランティアがはたす役割	.....	3~8
神奈川のご当地グルメ~その14~	.....	9~11
一泊二日の老老親子旅	渡邊 亮	..... 12~20
相模原の史跡ー上溝本町芭蕉碑ー	.....	21
障がい者の詩	.....	22~23
大野南高齢者(地域包括)支援センターを訪ねて	.....	24~25
人物シリーズ37 藤井恵美子 さん	.....	26
まんが「わくわくさん」	.....	27



手話シリーズ 31	.....	28~29
パズルにチャレンジ	.....	30~31
私が選んだハイキングコース		
(こもれびの森ーその2ー:西本)	.....	32~33
(古淵~大沼:印度料理なんかれ:小倉)	.....	34~35
相模原ボランティア協会(PR)	.....	36
編集後記 (裏表紙の裏)	.....	37

## 傾聴ボランティアがはたさる役割

二〇一七年一月二十四日  
南ボランティアセンターにて

榎並亜由美

(相模原市社会福祉協議会)

南ボランティアセンター

石関清美

田中孝子

日高律子

(相模原ボランティア協会)

司会／西本 敬

(相模原ボランティア協会)

### ◆傾聴ボランティアとの関わり

**西本**／傾聴ボランティアがはたさる役割なんて、すごく堅苦しい題名をつけましたが、最初に自己紹介をお願いします。

**日高**／町田から参りました日高律子です。よろしくお願いたします。七、八年ぐらい活動しています。後期高齢

者の心を支えるボランティアという講座がありまして、そこから始まりました。おばあちゃん子だったせいか、お年寄りと話すということが案外好きだったんじゃないかなと思っています。

**西本**／では、田中さん、お願いします。

**田中**／西大沼から参りました田中孝子です。よろしくお願いたします。傾聴とかに知識もなかったんですが、ハンディキャブ運行の介助をしていましたので、そこでお誘いを受けて始めました。それから傾聴の講座を聞かせていただくようになりました。ハンディキャブ活動は六、七年やっていましたでしょうか。

**西本**／石関さんお願いします。

**石関**／東林間から参りました石関清美と申します。ボランティア協会の南の事務局を十三年くらいやっています。それが中央のあじさいの事務所に統合されまして、その後、事務局とはあまり関係ないのですけれども、当たり前みたいな感じで見込まれて傾聴活動へということです。(笑)

**西本**／榎並さんお願いします。

**榎並**／市社会福祉協議会の榎並亜由美と申しま



す。二年半前にこちらの南区の事務所に異動となりまして、それと同時に南ボランティア

センターを担当させて頂きました。それまでは中央区のボランティアセンターに少しいましたが、やはり地域性でしようか、まったくボランティアに対する依頼内容が変わっていて、南区は個人の方の依頼が多いですね。一昨年の小田急相模原でのボランティア協会さんの傾聴講座後、入ってくる依頼を相談させていただいて今日に至るという感じです。ほかのスタッフとも相談して、これはボランティア協会さんにお願しようとなると、私が窓口で依頼しています。

## ◆活動の感(Work)

**西本**／日高さんの場合は、長く活動されてきて、感じられることはありますか？

**日高**／機嫌のいい時と悪い時があれば、あるがままに受け入れるということが基本ですが、気を使います。傾聴についてご家族が理解していただけるようになるのに時間がかかったりします。でも利用者さんが明るくなったり喜んだりされるようになると、ご家族の反応も良くなりますしね。

**西本**／田中さんの場合は、とりあえずやってみましょうという感じで取り組んでいたのだと思います。いかがですか？

**田中**／私自身の反省ですが、こういう性格ですので、なかなか相手からお話をさせていただくのを待つというのができにくく、つい、いかがですかとひとこと余計にしゃべってしまうことがあります。なかなかどんな風にしてお話をしてもらうのかというところで、

自分の中での戦いみたいなものがありました。相手の方がとても気さくな方でしたし、経験豊富な方ですし、非常に尊敬できる生き方をなさっていた方でしたので、それはどこから来ているのかなということを知ることができたと思いました。ですから質問が多くなってしまうんですね。相手の方がないでも答えてくださるという方でしたのでね、そんな風にしてしまって、これは傾聴なのかなという、傾聴の講習を受けたときにね、反省がありました。

**日高**／やはり傾聴の基本であるキャッチボールみたいに相手の話を聞いてそれを返してあげるといのはいいことだといわれますが、特に、その人が話したいことを聞き出してあげるといふことはすごくいいことだと教わっています。相手が聞かれて嫌だなということが顔に現れている場合はまた違うでしょうけど。昔のこと、子供の頃のこととか、お祭りとか、すごく盛り上がりますね。

**田中**／ご兄弟のこととか、ご親戚のこ

ととか、昔の話につながっていくような、そんなところでは、たくさんお話ししていただきました。

**西本**／石関さんは、結構むずかしいケースをたくさん。たくさんやっていただいていますね。

**石関**／私は、六人ぐらいやってきました。現在はお二人です。その中でBさんは十二回お話を伺いました。その結果随分と変化があったと思います。最初は、とにかく話しを出していただきたい、いくらでも話してくださいという感じでした。同じようなお話が最初の三、四回は続きましたが、その後は話題が変化してきました。以前に比べると随分気持ち



ちが楽になられたようです。沈んだ感じから明るい感じに変わってきました。

元々前向き

な方なので、これからは明るい四方山話になってくるのではないのでしょうか。溜まっていたものを出してしまいうことが大事なんですね。

## ◆傾聴／難(ナ)い言(コト)

**司会**／このケースではボランティアによる傾聴の他に代わるものがなく、意義あるものとは言えますね。

**榎並**／そうですね。話し相手をお願いしたいと来ますが、よくよく聞いてみると「誰かに話を聞いてほしい」というケースと「相手がなくて寂しく、誰か一緒にいてほしいケース」があります。普通の話し相手と傾聴を区別されていないことがありますので、ボランティア協会の人に同行していただいている方がちゃんと見極めてその方にあつた話をして頂いている。私としては、研修を受けられ、傾聴の心得をちゃんと持つておられるから出来るんだなと思っています。

**司会**／最近はだんだん難しいケース

が増えてきましたね。

**榎並**／南区、中央区のボランティアセンターに実際に上がってくる個人の話し相手の依頼は、中央区と南区と比べると数だけで三倍以上南区が多い。南区の二十八年の依頼は、六十件弱で中央区と比べ三倍以上です。六十件の個人の依頼の中で二十件がお話し相手でも南区でもダントツに多いです。相談件数の中でケアマネや高齢者支援センターからの依頼がダントツに多い。それは一人暮らしの高齢者が潜在的に多いからではないかと思えます。

**司会**／日高さんの具体的なケースでいかがですか？

**日高**／Dさんを訪問しています。Dさんはご主人と二人住まいで、最初はご主人の非難や悪口が多かったのですが、二、三回過ぎると本当に落ちついてこられました。ご主人に対する不満を全部吐き出されて今では温和なお顔になってきて、一時間が楽しくて、待つていますというように変わってきました。非常に良かったと思っています。



その人の身になって寄り添っていく、心から聴いてあげるといふ姿勢が大事だと思います。認知症

の方もいい加減な返事をしていると心は分かります。相手が喜んでいる姿を見ると傾聴している自分に喜びを感じるし、辞められないという感じ。「待つています。何回でもよいです。」と言われると嬉しいですね。

**司会**／田中さんはいかがですか。

**田中**／私はいつも「私でいいのかな」というのがあります。私は性格がはっきりしている方なので、「私でいいのかな」と感じながらやってきました。あなたが嫌だと言えないのではないかと心配します。利用者によっては言えない人もいると思うので、別のところで話し合っしてほしいと思います。

Aさんは二年半くらいお邪魔していましたが、今回は休止することになりました。やはり人が訪問することは、ご本人にとっても大変なことなんだろうなと思います。中間でいかがですかと伺うようなことがあってもよかったですかと思えます。

**石関**／「また次来ますね」、「お待ちしています」って言うてくれるじゃないですか、それを信じてもいいと思えますよ。

**司会**／石関さんは、やっててよかったということはありませんか？

**石関**／行く度にだんだん明るい顔になって、笑顔が一杯、冗談が出てくる、そんな感じで、今までやった中で一番元気ですよと言ったら、「うそー」みたいな感じでね。結構冗談が出てきて楽しくなってきました。初めはちよっとしんどくて、そんなに心配することはない、そこまで考えなくてもいいんじゃないのって言いたいけど何も言わないで、四回目くらいから帰り際にちよっと一言、言うてみるみたい。そう

すると少し変化があつて、また戻つてとされているうちに、ストレスの原因になつている相手がどうしてそうしたのかな、どうしてそんなにどなるのかなつて私が聞いたことに対して、次の回に彼女も彼女なりに我慢していたんですねつておっしゃつて、すぐこうれいいですね。やつと外にも広がつたというこゝとでね。だからそうですなつて。そこで会話ができてくるという感じ。で、**日高**／いっぱい抱えていらつしやる方は多いんですね。誰かに話したい、吐き出したいつて方もあるんでしょね。

### ◆聴くこと

**檀並**／皆さん大変なケースで、話を聞かれていて、ご自分の中に溜まつていくじゃないですか、それをどうやって気持ちを取りセットされるんですか、何かコツとかあるんですか

**日高**／詰まつてくるといふことはなと思いますね。本当にその人の身になつて真剣に聞かせてもらいますけど、

そんなに引きずらないで、その人その人のものであるからと思つて。行くときは、今日一日楽しく話せるようにと思ひを持って行きますよな。

**田中**／褒めるにしても、わざとらしくなつてはいけないんですよな

**日高**／気持ちがよくなつて、それで明るい話になる。ずつと周りを見て、どんな趣味を持つているか見て、そういうところから話が續くようになって、一緒にわあわあ言つて笑つちやうと楽しくなつてきます。

傾聴は聞くだけでいいんですよつて最初は聞いたんですよ。だけど私は聞くだけじゃダメなんだというのがあります。その人について、どこで生まれで、何が好きで、どういう状態で生活してきたとか、ある程度知つたうえで行くことによつて、その方のお話がすぐ出てくるし、その人についているんなこと勉強させてもらつてという心構えも大事ですよな。

**司会**／今までおやりになつて、うまくいかなかつた、ちよつと失敗かなつて

いろいろお話ありますか。

**石関**／何人かの生徒さんに教える立場の方の場合でしたが、もちろんしっかりされていましたが、ただ、夜寝られないとか、不安になるといふことで、お話を聴くようになりましたが、終わるときに、次の時は何勉強してきたらいいですかと言われましたので、こっちがびつくりしましてね。また、こちらも人が変わったりして、前回と同じ会話になったりしたものですから、多分そんなことで断られたんだらうなと思います。意味のある会話を求められるようだと、ちよつと難しくなりますね。

### ◆マツチング

**司会**／最初に相手の方と出会つても、何を望んでおられるかがわかるのは難しいですね。ご家族の方の期待とボランティアでできることはこんなこととこのがうまくマツチングするかなというところが難しい。

**榎並**／そうですね。ご本人がどこまで

望まれているかは見えにくいですね。

無償で、時間使つて来てくれることに對して恐縮してしまふ気持ちが根底にあるような方だと、相手にもこの時間は良かったと思つて欲しいといった気持ちがあるんですね。そこはそんなことは気にしなくてもいいのですよと言つても、そこは性分ですから、なかなか難しいところがありますね。

**田中**／かえつて負担になつたりしますね。

**日高**／男性の方でちよつとご病気で、一人でおられるんですが、テレビ、週刊誌もよく見ておられ、それこそ何でもわかるんですよ。私たちは聴いて教わるうという気持ちで行くと、得意になつて話していただけます。相撲、政治、皇室のことなど何でもご存知で話していただけます。「そうですね、そうですね」とお聴きしますので、「次は何を話そうか」と思われて、また、真剣に情報を取り入れられるのではないでしょう。そういうことが自分なりに満足ということになるのではないで

しょうか。

**榎並**／認知症が少しある男性の方では、全部教えてくださいというパターンがいい方と、ある程度對等に話したほうがいいパターンとあるようですよ。しかも、日によつて違ふこともありま

す。「そんなこともわからないのか!」と怒る日と、「いいんだ俺が教えるから」という日があつて、かなり対応に苦慮することがあります。うまく合う男性のボランティアさんが見つかればいいんですけど、苦勞することがあります。女性の方は認知症でも、同じ話しを繰り返すけれどもいつもにこやかなんですが、男性で博學な方は特にその日のご気分が変わることがあります。

**日高**／男性の方は、社会でそれだけ地位のある方がおられて、女性が話しかけると「女どもが何だ!」と機嫌が悪くなつてしまふことがあります。

### ◆これから

**司会**／これから傾聴活動を続けていくうえで、これからどうやっていき



いか、何かありますか？

**田中**／私は今長い経験をされている日高さんのお話で、ご自分の心構えなんかをお聞きして、いいお話が聞けたなと思います。これからも傾聴の情報



交換会などの中で、もう少しそこからへんまで突っ込んでお話が伺えると、未熟な私としてはいいなと

思いました。そうすれば、私ももう少し力づけられて、なんか頑張れそうな気がします。「ああ、あんなことやつちやったけど、よかったんだ。私でもいいんだ」と思えるような気がします。今のお話、良かったと思います。

**石関**／認知症の男性の場合で、触れられたくないことがあるんじゃないかと思っただけがあります。こちらで質問するんですが、「忘れちゃった」と流さ

れることがあるんです。ですから、何もかんでも突っ込んだらええじゃないかということではないなと思いました。女性の場合はあまりそういう話はないのですが、男性の場合はね。

**司会**／男性の場合はいろんなキャリアがあつて、プライドもお持ちなので、そこを傷つけないようにしなくてはいいなということですね。

**日高**／行く度に認知症が進んでいるという方があります。自分の妄想の中で話されるんです。話が飛んでしまつて、それでも私たちは平気な顔をして「ああ、そうだったんですね」と聴いてあげられるようにしなくちゃとね。それでも聴かせてもらえる私たちでありたいなと思うのです。

**司会**／榎並さん、今後の傾聴活動に対する期待ってありますか？

**榎並**／ご家族やケアマネさんから言われるんですけど、傾聴に来ていただくようになってから、認知症が進んでいたのがゆっくりになってきたとか、前は言わなかったような劳いの言葉と

かを家族に言ったり、明るくなったとか、やはり変化が見られたというお話があります。月に一度であつてもすごく意味のあることなんだろうなと思います。だからこそ、依頼も増えてきているのかなと思います。お一人ひとりの人生の背景が違つるので、これというマニュアルがある訳ではないのですが、皆さんがお話を聴いてくださることで、本当に救われるという方がおられると思うので、大事な活動だなと思うのと同時にこれからもボランティア協会の皆さんにお願いすることがあるかと思っていますので、これからもご協力をお願いします。

**司会**／激励のお言葉ありがとうございます。短い時間でしたが、普段なかなか話す機会がない中、いいお話が聞けたかなと思います。この活動をやることで、私たちにも何か返ってくるものがあるような気がします。これからも継続していきます。ありがとうございます。

(おわり)

## 神奈川のご当地グルメ

### その14

今回も引き続き、神奈川のご当地グルメを紹介をしてみたいです。

行列の人気商品

#### 「丸焼きたこせんべい」

テレビ、ラジオ、雑誌等でおなじみの、いいだこをそのままプレスした100%たこだけのおせんべいです。是非、店頭でアツアツをご賞味ください。全国発送も承ります。

あさひ本店

電話〇四六―八八八―三六八三

<http://www.murasaki-timo.com>



#### 「三浦大根焼酎三浦」

自分たちで種まきから収穫まで行った三浦大根から造った焼酎です。大根の甘味と独特の辛味が楽しめます。

みづら江戸前倶楽部

電話〇四六六―二二一―七七五

[http://homepage3.nifty.com/ed\\_omaeKurabu/](http://homepage3.nifty.com/ed_omaeKurabu/)

湯河原ブランドに認定！

#### 「みかん・うめジャム・マレード」

製造から仕込まで全ての工程を手づくりで加工しています。保存料・着色料・香料などの添加物を一切使用せずに原料の果実と白砂糖・グラニュー糖・三温糖などで煮込み、果実の持つ天然のペクチンやレモン果汁を利用した甘さに仕上げました。

湯河原町観光産業部観光課



電話〇四六―六三二―二一一（代表）

<http://www.yugawara-sci.or.jp>



※この情報は、「ホームページ」かな  
が「グルメガイド」から抜粋したも  
のです。



**INOUE**  
Braid Manufacturing  
since 1928



株式会社イノウエ  
Facebook ページ

内職の仕事に興味のある方は  
ご連絡ください。



組紐全般 おしゃれゴム  
ヘッピング 日用品雑貨

組紐を作り続けて87年。  
弊社製造のヘアゴムは、  
子供が口にくわえても有害物質が  
流れ出ることはありません。  
相模原で製造しアメリカなど  
世界に向けて販売しております。

\* コンビニ  
\* ホームセンター  
\* ドラッグストア  
にて販売しております！



〒252-0155 神奈川県相模原市緑区烏屋 750  
TEL (042)785-0136(代) FAX(042)785-1279  
E-mail [info@inouegum.com](mailto:info@inouegum.com)  
HP : <http://www.inoue-braid.co.jp>



### 三崎まぐろかつバーガー

三崎鮪の切り身のフライに、タルタルソースと地元産の新鮮なキャベツがたっぷりに入ったハンバーガー。生臭くなく、あっさりした味。

Café BLUE SEAS

電話 046-888-7111

<http://miura.csides.com/bluseas/s/index.html>

所在地 〒252-0328  
中央区緑が丘 2-41-1  
電話 042-851-4586  
FAX 042-851-4587  
URL:<http://www.imarise.net>



**Imarise**  
株式会社 IMARISE

(株)IMARISE (イマライズ) は、

空調設備工事、電気工事を行う会社です。環境に優しく、安全・安心で信頼性の高い工事をお届けするよう更なる向上を目指してまいります。

地域密着はもちろん！関東全域で施工させて頂いています。

一般家庭のエアコンから業務用（飲食店、学校、保育園、病院、工場など）まで様々な建物にあった空調設備を提案し設計・施工を行います。

施工、試験、検査、引き渡しまでお任せ下さい。

エアコンの事ならお任せ下さい！

快適で清潔な風をお届け致します！

少しでも気になる事があればお気軽にご連絡ください。  
お客様が安心し、ご満足頂けるよう常に心がけております。

## 一泊二日の老老親子旅

元気なうちに広島原爆ドームを見てみたい、九四歳になる母のこんな声に応えて平成二十八年の十月、七十歳の息子との親子旅が実現しました。

一人で暮らし、近所のスーパーには自転車で買物に出かけている元気な母ですが、流石に高齢ですので無理な行程は組めません。複数泊した方が疲れが溜まらないと思われませんが、好奇心が旺盛な母のこと、つい動き回り疲れてしまいそうですので、最短の一泊二日の旅程にしました。

### 一日目(十月十日)

#### 新横浜駅で合流

最寄り駅の番田を七時十六分に出発(橋本駅を経由)した母とは新横浜駅のホームで午前八時十分合流しました。二十分ほど待合室で時間

調整をし、新横浜駅発八時二十九分の「のぞみ十五号」に乗り込み私たちの旅はスタートしました。

#### 思い出話に花が咲く

指定された座席に着くや否や母の得意なお喋りが始まりました。

今から七十五年以上も前のことですが、東海道線の車掌をしていた父親(私にとっては祖父)の話が皮切りです。静岡県興津に父親の実弟が住んでいた関係から子供の頃よく遊びに行ったこと、父親の車掌仲間に関わり、顔パスで往來したことなど話が止まりません。

これまでも何度となく聞かされた話ですが、思い出深いのでしよう、楽しそうに話します。いつしか、新幹線は、静岡、浜松も過ぎて名古屋に近づいていました。思い出話は途切れることなく延々と続きます。曇りか小雨との予報でしたので天候が心配でしたが、京都、大阪、岡山と過ぎたあたりでは雨の気配はなく一安心、予定通

り十二時八分に広島駅に到着しました。

#### お昼はオコレツ

旅の楽しみの一つは食事です。広島初体験の母ですので、昼食は、広島名物の「お好み焼き」にすることにしました。広島駅南口から徒歩五分のビル七階にあるお好み焼きのテーマパーク「広島お好み物語」に入りました。驚いたことに、十五軒あるお好み焼き屋のほとんどの席が外国人で占められていました。ツアーの団体客のようで、セルベツサ(ビール)、アクア(水)の言葉が頻繁に聞かれましたので、どうやらスペイン系の外国人のようです。初老の人たちで、お好み焼きとビールを楽しむそうに賞味していました。

私たちが目指した「そぞ」も満席でしたが、運良く五分ほど席に着くことができました。開店十周年記念セール中で、「ビール一杯十円」との張り紙があり気を惹かれましたが、母のエスコート中、ビールは我

慢しました。旅行ガイドブックに、「お好み焼きとオムレツ、奇跡の究極合体。互いの長所を余すところなく發揮したこの一品は、卵がより優しさを主張し、生地と具材とソースがまったく新しい味を創り上げる。女性に人気上昇中」と紹介されていた「オコレツ」を注文しました。値段は五三〇円（記念セールで百円値引き後）、店員が焼いてくれましたが、出来上がった「オコレツ」は見かけも味もまさにオムレツ、一般的なお好み焼きをイメージしていた母には違和感があったようです。



## 広島平和公園へ

昼食後、タクシーで広島平和公園へ移動しました。八月にオバマ大統領がこの地を訪れ献花をしたこともあってか多くの外国人が訪れていま

した。私たちは、修学旅行中の中学生や高校生に混じって平和記念資料館、原爆死没者慰霊碑、原爆の子の像などを巡り、最後に元安川の対岸にある原爆ドームを見学しました。大正十一年の生まれで幼馴染の多くが召集され戦死した世代の母には特別な感慨があったようです。

## 世界遺産航路で宮島へ

宮島へは宮島口からフェリーで渡る人が多いようですが、私たちは「ひろしま世界遺産航路」定期船に乗船することにしました。料金は片道二千円、平和公園の近くにある元安栈橋を十四時三〇分に出発し、およそ四十五分後の十五時二十分に宮島の船着場に到着しました。

## 外人客の多いゲストハウスに宿泊

宮島での宿泊先は、インターネットで予約しておいた「ゲストハウス菊がわ」です。栈橋から徒歩

五分ほど、町家通りや表参道などの観光名所にも、外国人旅行者の利用も多いと聞いていましたが、日本人は私たち親子だけ、七組ほどの宿泊客は全て外国人でした。



## 部屋で小休止し

夕食までの時間を利用して周辺を散策、厳島神社へと続く表参道商店街は修学旅行生やツアーの観光客で賑わっていました。厳島神社入口周辺では野生の鹿が多く見られましたが、観光客に餌をねだることもなく大人しい姿に母は感心していました。

厳島神社も混雑していたため見学は翌日に回すことにし宿に戻り始めましたが、参道沿いの商店街は十七時過ぎには一斉に店を閉め始め、人通りも一気に少なくなっていました。

入浴後、宿の一階にあるダイニングルームでの夕食となりましたが、

英語、フランス語、中国語などが行き交う中での和食創作料理は味も量も十分で、骨董品の器もおしゃれで母も十分に食事を楽しむことができただようです。

## 二日目（十月十一日）

### 早朝に厳島神社を見学

静かな環境の中で十分に睡眠がとれたせいか、二日目の朝は六時前に目が覚めました。厳島神社は朝六時半から入場が可能と書かれていたことを思い出し、朝食前に見学することになりました。

朝の表参道商店街は昼間の賑わいが嘘のよう、静かな参道をゆっくり歩き一〇分ほどで神社に到着しました。人気のない厳島神社は荘厳な雰囲気にも包まれていました。入口を入ると中は一方通行で、東回廊へ客神社へ御本社へ西回廊へ能舞台と巡りました。厳島神社の秘密を解き明かすテレビ番組を事前に見ておきまし

たので朱色に包まれた世界遺産を十分に堪能することができました。宮島口を経て帰路に着く

宿で洋食の朝食を済ませた後、宮島発九時四十分のフェリーに乗船し、宮島口へ宮島駅を経由して十時十九分に広島駅に到着しました。別のお好み焼きが食べたい、という母の希望に応えて、同じ店で伝統的なお好み焼きを食べましたが母も満足できたようです。

広島発十二時三十五分発の新幹線に乗車、往路と同様、想い出話の洪水の中、十六時二十四分に新横浜駅に到着、「一泊二日の老老親子旅」は無事に終了しました。

（渡邊 亮記）

最後に、今回訪問した二つの世界遺産を取り上げた「ひろしま観光ナビ」の特集記事を紹介します。

### 「原爆ドームを深く知ろう」から

世界平和の祈りを込めたヒロシマの象徴。世界平和を訴えようと市民が丸となって働きかけ、一九九六年世界遺産への登録が実現しました。原爆や戦争の悲惨さ、平和の尊さを学ぶために原爆ドームや周辺の慰霊碑、記念館などを観賞してみましよう。

### なぜ広島が原爆投下目標都市に選ばれたの？

アメリカは原爆の威力を正確に測定できるよう、投下目標を直径三マイル（約四・八キロメートル）以上の市街地を持つ都市の中から選び、原爆の投下まで町並みを残すため、五月二八日に目標都市への空襲を禁止しました。そして七月二十五日には目標都市の広島、小倉、新潟、長

崎のいずれかに対する投下命令を下しました。広島を第一目標とする命令を出したのは八月二日。それは広島にアメリカ軍兵士などの捕虜収容所がないと思っていたためです。原爆は目で目標を確認して投下することになっていました。八月六日、広島は晴れており、目で目標を確認する事ができたため、原爆が投下されました。

### 爆心地近くなのになぜ全壊しなかったの？

原爆は原爆ドーム（当時の広島県産業奨励館）から南東約一六〇メートル、高度約六〇〇メートルの位置で炸裂、このときの爆風は一平方メートルあたり三五トンの圧力を持ち、風速は秒速四四〇メートルという凄まじいものでした。同館は激しい爆風と熱線を浴びて、火を噴きだして燃え上がったといえます。爆風がほとんど上から真っ直ぐ下に働いたため、奇跡的に厚い側面の壁や鉄骨のドーム部分

などは倒壊を免れました。しかし、建物内にいた人は全員即死、建物内は熱線による火災で全焼という惨事を招きました。鉄骨部がむき出しとなったドームは、いつからか「原爆ドーム」と呼ばれるようになったといいます。

### 原爆ドームを維持していくための課題は？

原爆ドームは通常の文化財建造物とは異なり、破壊された建物を破壊されたときの状態で保存していくことに重要な意味があり、世界遺産として認められた価値を表すことにつながります。しかし、昨今の耐震性の確保や劣化対策のための措置を考えた場合に、原型をいかに残した状態で保存できるかが今後の課題となってくるようです。何十年、何百年と原爆ドームを維持し続けるために





は、どのような保存方法と技術が最も適しているのかを考えていく必要があるでしょう。

### 【散策のポイント】

#### 原爆ドーム

吹き抜けのレンガ造りの建物「広島県産業奨励館」は、ほぼ爆心地で被爆し大破しながらも全壊を免れました。被爆による後遺平和を訴えかけています。

#### 平和の鐘

核兵器の廃絶と世界平和を目指して設置されました。故香取正彦（人間国宝）氏の作品である鐘の表面には、「世界は一つ」を表す国境のない世界地図が刻まれています。誰でも自由に鐘をつくことができますので、平和の祈りを込めて鳴らしてみましよう。

#### 原爆の子の像

二歳で被爆し十年後に白血病を

発症して短い一生を終えた少女、佐々木禎子さんを偲び、また同じように被爆で亡くなった多くの子どもたちを慰霊するために建てられた碑です。折り鶴を折りながら闘病生活を続けたという禎子さんの姿を重ね少女の像は折り鶴を掲げています。今も平和を願う折り鶴が世界中から届けられています。

#### 平和記念資料館

被爆の実相を伝え、核兵器のない平和な世界の実現へ貢献するため設置されました。東館では被爆までの広島の世界の歴史や原子爆弾の開発から投下までの経緯、現在の核兵器の状況など、本館では被爆者の遺品や高熱で溶けた瓦等の被爆資料を紹介しています。平



成十八年には、わが国の戦後建築物としては初めて、国の重要文化財に指定されました。

#### 原爆死没者慰霊碑

平和記念公園のほぼ中央にあり、原爆犠牲者の霊を雨露から守りたいとの願いを込めて、家型ハニワに設計されています。中央には石室があり、その中に原爆犠牲者の名を記載した原爆死没者名簿と、「氏名不詳者多数」と記された一冊を含む九一冊が収められています。石室の正面には「安らかにねむってください過ちは繰り返しませぬから」と刻み込まれています。



「嚴島神社を深く知ろう」から

## 神祕の海上社殿の謎に迫る

「神を斎（いつ）き祀（まつ）る島」という語源のように、古くから島そのものが神として信仰されていたという嚴島（宮島）。その海上に神祕的に建っている嚴島神社は、一九九六年世界遺産に登録されました。多くの人々が信仰したという古式ゆかしき神社でもあり、四季を通じて国内外から多くの人々が訪れる観光名所です。いつ、誰によりなぜ建てられたのか、その歴史と匠の技法を駆使した見事な建築技法を知りたく嚴島神社の必見ポイントを紹介していきます。

## 平家繁栄を物語る海上社殿

嚴島神社は推古天皇元年（五九三年）、一四二三年前に佐伯鞍職が創建。その後平清盛が、安芸守（あきのかみ）になったことにより、嚴島神社を厚く信仰。武士として初めて

太政大臣となった清盛は、仁安三年（一一六八年）頃に現在のような寝殿造りの海上社殿を造営したといえます。その後、一五七一年に毛利氏によって本殿の改築や反橋や大鳥居の再建など大規模な修復が行われたそうです。

## 御神体を守るため現在の建築に

そもそも、嚴島神社は潮の満ち引きのある場所にわざわざ建てられたのでしょうか。宮島全体が神と捉えられていたため、木を切ったり土を削ることで「ご神体」を傷つけないようにと潮の満ち引きのある場所に造られたといわれています。

## 「嚴島詣」は江戸時代にも大流行

嚴島神社は古代から瀬戸内海の安全を祈願する参詣者が多く訪れ、平安時代後期より平清盛が深く信仰したことから、神社の名は広く知られるようになりました。そして、瀬戸内海を往来する漁民や、

商人たちの「嚴島詣」が盛んになっていき、江戸時代には伊勢詣、四国遍路と並んで西国の民衆の代表的な参詣地として流行したようです。

## 世界遺産としてのみどころ

前面の青々とした海、背後に広がる緑の弥山原始林を借景とし、神社建築の魅力を際立たせる朱の嚴島神社は、松島、天橋立と並ぶ「日本三景」の一つとして有名です。御本社の祓殿正面にある高舞台は、大阪の四天王寺・住吉大社の石舞台とともに「日本三大舞台」といわれています。嚴島神社の神事である管絃祭は毎年旧暦の六月一七日に行われます。このように世界遺産としての価値は随所で認められおり、押さえておきたいポイントでもあります。

## 【参拝のポイント】

### 竜宮城のような優美さ

日本で唯一、潮の満ち引きのある場所に建つ寝殿造りの社殿群と大鳥

居から成る嚴島神社。御本社を中心とする左右の廻廊でつながる客神社、天神社、能舞台などが、背景に広がる自然と調和したまるで絵を見るような美しさ。その華やかで神秘的な建築美は訪れる人々を魅了しています。

### 拝観は客神社からスタート

国宝に指定。入口を入り、東廻廊を進むと最初にたどりつくのが客神社です。四つの社殿から摂社のなかで最も大きい神社であり、天穂穗耳命（あめのおしほみのみこと）、天穂日命（あめのほひのみこと）、天津彦根命（あまつひこねのみこと）、活津彦根命（いくつひこねのみこと）、熊野櫛樟日命（くまのくすびのみこと）の五男神を祀っています。

### 三女神を祀る中心部が御本社

日本最大級の本殿をはじめ拝殿、祓殿などがあり、三女神と呼ばれる市杵島姫命（いちきしまひめのみこ

と）、田心姫命（たごりひめのみこと）、湍津姫命（たぎつひめのみこと）を祀っています。三女神は海の神、交通運輸の神、財福の神、技芸の神として厚く信仰されているといえます。

### 日本最大級の規模を誇る本殿

御本社の本殿は毛利元就によって元龜二年（一五七一年）に改築されたもの。広さ八二坪という国内有数の規模を誇っており、一切の扉も壁もない開放感に満ちた神聖な空間です。市杵島姫命（いちきしまひめのみこと）、田心姫命（たごりひめのみこと）、湍津姫命（たぎつひめのみこと）を祀っています。

### 潮の干満で異なる景観美

満潮時には青い海に浮かび上がる大鳥居と社殿の優美な姿が、また干潮時には鳥居の足元まで歩いて渡り、その迫力を間近に感じることができます。また、干潮時に

は砂浜から水が湧きだし形作る「鏡池」が、境内三か所に出現します。

### 宮島のシンボル、大鳥居

嚴島神社の社殿の沖合約二〇〇メートルのところ立つ大鳥居は、平清盛の頃から何度か建て替えられ、現在のは明治八年（一八七五年）に再建され八代目に当たるといいます。

### 徒歩で拝観

干潮時には大勢の観光客が大鳥居まで歩いて渡る光景が見られます。近づくにつれ主柱の太さや巨木の表情に魅せられ、海上でバランスを保つための造りなどにも興味がつきません。もちろん撮影スポットとしても人気です。

### 参拝順路として大鳥居をくぐる

平清盛の時代は、海上の大鳥居をくぐり、嚴島神社を参拝することが作法とされてきました。現在も、三十一日頃の海の穏やかな時期に

「ろかい船」で大鳥居をくぐる体験ができます。船の上から二礼二拍手一礼をしながら、いにしえに思いを馳せることができます。

## おすすめポイント

### 東廻廊・西廻廊で巧みの技を見学

客神社から御本社へと続く朱塗りの鮮やかな廻廊で、入口の屋根は切妻造、西廻廊側の屋根は唐破風造。西廻廊には学問の神を祀る天神社があります。廻廊の長さは東西合わせて一〇八間(ま)、柱と柱の間は八尺(約二・四メートル)、その間の床板は一間(ま)、に八枚敷かれています。水圧を抜くための構造、わずかに隙間を開けてつくられた床など海上建築ならではの工夫もチェックしたいところ。

### 時代を超え武将達が育んだ能舞台

国内唯一の海上に造られた能舞台。戦国時代に毛利氏が奉納した舞台を、江戸時代、広島藩主・浅野家によつ

て改修されたものです。共鳴用の甕がなく足拍子の響きをよくするための床板が特徴です。

### 能舞楽は一見の価値あり

平清盛によって大阪・四天王寺から伝えられたという舞による、「陵王(りょうおう)」「納曾利」などが現在も伝わっています。年に約十回の祭典の後に大鳥居と海を背後にしながら披露されています。きらびやかな装束で優雅なものがあり、平安時代にタイムスリップしたような気分。

### 大鳥居のヒミツを探ろう

高さ十六メートル、重さ約六トンもの巨大な鳥居。実は六本の柱の足元は海底に埋めておらず、自らの重みだけで立っているのです。地盤の強化や鳥居上部に埋め込まれた石と砂利の重みが、驚異の安定性を生み出しているわけです。主柱は樹齢六〇〇年ほどのクスノキを使用、この巨木探しには

何年もの歳月をかけたといわれています。

### 夕暮れ時のライトアップは必見

その昔、平清盛は参拝の時に、光明で社殿や大鳥居、廻廊などを照らし出したこともあるといわれています。現在も日没後の嚴島神社は一斉にライトアップされ、昼間とはまた違った幻想的な景色が繰り広げられます。また、夕暮れ時から出発する遊覧船に乗れば、ほんのりと照らされた社殿や大鳥居を見ることもできます。

記事は一般社団法人広島県観光連盟が運営する「ひろしま観光ナビ」から転載し、写真提供は広島県から受けました。

# 広告募集!

ぼらんていあ情報誌「わくわく」では、読者への身近な情報提供として、幅広く広告を募集しています。

広告の掲載料金は、以下のとおりです。身近な広告媒体として是非ご活用ください。

2段組で

A7=3,000円 (一段の半分)

A6=5,000円 (1段)

A5=10,000円 (1ページ)

わくわくA5判

- ・ 原稿は、そのまま印刷原稿となりますので、汚れないようにして、下記の宛先に送付してください。
- ・ 広告掲出料の支払いは、「わくわく」発行後、掲載料の請求を行いますので、指定された方法でお支払いください。

送付先

〒252-0236

相模原市中央区富士見6-1-20

相模原市立あじさい会館

ボランティアセンター内

相模原ボランティア協会

わくわく編集委員会 御中 まで

TEL/FAX 042-759-7982

お問い合わせは 小倉義男まで

TEL 080-3175-2139



あすだのまちの電気工事屋さん

株式会社 明輝社

本社 〒252-0306

南区栄町4丁目23

TEL 042-812-3872

E-mail: info@meikisya.jp

個人のお客様へ

■オール電化へのリフォーム

■テレビドアフォンの設置

■照明器具交換

■コンセントの増設

■スイッチ交換

その他 どのようなことでもお気軽にご連絡ください

法人のお客様へ

■首都圏：私鉄鉄道施設の電気設備

■ビルディング、工場等の受変電、発電、動力、照明、通信情報、監視・制御、防災設備等の設計施工

■テナント内部の電気工事 空調設備工事 小規模修繕

株式会社明輝社は電気設備工事業を営む技術者集団です。内線事業を主とした設計・施工管理をしています。オフィスビルや工場を受変電設備のトランス交換から100V/動力コンセント増設工事。照明のLED化、社内の情報インフラの設置に至るまで丁寧とスピードでお応えしております。

昨今のエネルギー問題が問われる中においてお客様に様々な省エネの提案を行っております。お客様の便利と利益のために、自ら考える電気技術者の人財育成をしております。明輝社はこれからも明るく輝く電気技術者を社会に輩出して参ります。


## 相模原の史跡 上溝本町芭蕉句碑

このページでは相模原の史跡を紹介する。

上溝駅下を通過して西に下り、突き当たった上溝本町の信号を左折、すぐに右折したら本町会館があり、広場の西の角に芭蕉の句碑がある。

ここは上溝大鷲神社となっており、隣接した上

溝商店街中央駐車場とあわせて、十一月には酉の市が盛大に開かれる。

自然石、高さ二メートル弱の句碑には「ほととぎす まねくか麦のむらおはな」とある。市登録有形文化財（歴史資料）となっている。「竹亭禧書」の落款があり、幕末に三條美美（さんじょうさねとみ）らと尊皇運動に活躍し、明治新政府下で元老院幹事や枢密

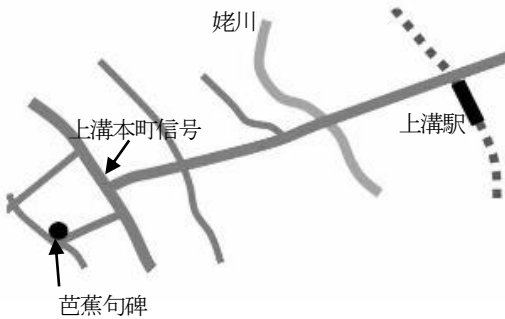
院副議長などを歴任した東久世通禧（ひがしくぜみちとみ）の書である。

この句碑は、芭蕉没後二百年を記念して、一八九三年（明治二十六年）に俳諧結社蕉林社同盟によって建立されたものである。結社四十名の氏名は碑の裏面に記されており、当時、この地域において俳諧が盛んであったことを示している。芭蕉のこの句は一七八〇年頃のもので、「穂麦が風にたなびいて



芭蕉句碑

るのは、  
ちようど  
尾花のよ  
うで、時  
も時なの  
でほとと  
ぎすを招  
いている  
のではな  
いかと思



われる」といった意味だという。尾花が人を招くというのは和歌によく詠まれるが、麦穂がほととぎすをといたところに、面白さがある。

建立時の上溝の俳人たちが、奥深い意味をもつこの句を選んだところに、当時の俳句に対する意気込みを感じることができ。

※座間美都治著「相模原の史跡」を参考にした。

## 海辺

原田裕輔

貝のいびつな部分に耳をあて  
母なる海のこ動を聞く

バツタものの砂をつかみ

手のひらからすーつと落とした

時が残酷に風とともに過ぎていった

そんな事にせず

冬の海のサーファーは 波に乗っている

浜辺 小さな貝から大きな貝へ

やどかりが引越している

僕も動かにゃ…

カモメらが 死んだ魚の目をついばむ

何かさげんだ鳥たちは

無にも考えずに 風に身をまかせ

ここに居るだけでいい

しおさいに 体をまかせよう

きつとここはここで 僕らの始まりだ

プラスチックの海辺で産まれし者  
缶ジュースのミルクを飲んで育った僕

みんなの母なる海は 大きくて

父もみさきを出て のみ込まれた

僕もそろそろ泳ごうか…



## 涙色

鈴木 正

それは小学三年生

遠くはなれた疎開先

皆で歌った春の歌

まぶたに浮かぶ母の顔

淋しくて切なくて

あふれる涙が止まらない

涙に色があるならば

淋しい涙はどんな色

今日は娘のウエディング

祝いの言葉聞くうちに

幼い頃がよみがえる

まぶたに浮かぶ君の顔

嬉しくて切なくて

あふれる涙が止まらない

涙に色があるならば

嬉しい涙はどんな色

あつという間の五十年

光る頭にしろいかみ

姿はだいぶ変わったが

絶えないけんかと笑い声

これは少しも変わらない

涙を流すひまもない

心に涙があるならば

きつとすてきな色だろう

このコーナーでは障がい者の皆さんの作品を紹介しています。今回は、平成二十八年のまごころふれあいコンサート応募作品からです。



# 市内二十二地区の施設探訪

その18

## 大野南高齢者（地域包括）支援センター



小田急相模大野駅から行幸道路に出て、ロビーシティー前交差点の丸徳ビル1F e 不動産横の道路上に大野南高齢者支援センターの黄色い看板が出ていた。特別養護老人ホーム幸園内にあった大野南地域支援包括センターが公民館ごとの一つの包括という市の方針で今年の四月から上記の場所に引っ越してきたばかりのことだった。管理者の高橋直子さんにお話を伺った。相模大野一丁目、三・四・五・六丁目、文京一・二丁目、御園一・二・三丁目、栄町、豊町、旭町、若松（一部）が担当地区で、職員七名で地区を分担して担当しているが、前に係わっていた関係で他所の地区の様子が全く分からな

いということがないため、分担しても連携はうまくいっているそう。高齢者人口は約六千人。最近周辺にマンションが増え、オートロックなどセキュリティが厳しく高齢者の方を訪問しても会えないこともある。またマンションに親を引き取ってみたものの、親は知り合いのいない新しい環境に馴染めず、子供も親の扱いに手を焼くといったケースが出ていて、成年後見制度を利用する人も存在する。しかし、申請できる人の範囲が限られているので困る場合もあるようだ。近年、悪質な訪問販売やオレオレ詐欺にかかりそうになった人もいたことから認知症サポーター養成講座を頻繁に開催した。センター周辺には銀行が多いため、多くの窓口担当の職員が受講している。このように、高齢者に接する機会が多い人が認知症の勉強をすることで詐欺被害の予防につながるようとしている。また、小学校でも講座開催を企画しており、お年寄りと同居する機会のない子どもたちを含め、地域ぐるみで高齢者を見守る取り組みをしている。

在宅死（孤独死）を失くすために民生委員さんと連携して一人暮らしの高齢者支援を行っている。介護保険の認定にはいたらないけれど、家事援助してもらいたい時は、社会福祉協議会の「ふれあいサービス」の利用を勧めている。

これから住民の方々に分割されたことや新しく場所が移ったことなどを知っていただくために「包括だより」を作成し、立ち寄りやすい場所なのでぜひ訪ねて欲しいとPRに力を入れている。

高橋さんに大野南高齢者支援センターが取り組んでいく姿勢について、次のようにまとめてもらった。①地域に溶け込むこと ②地域の問題を掘り起こして解決の方向へ持っていく ③自治会の行事に積極的に出向いていき、包括の行事に地域の方々を招いて交流を図る。

担当する地区の特色としてあげられるのは、病院が非常に多い。駅前を含む地域なのでタクシーがとこでもつかまえて便利。街中なのに人情が残っている。住民の意識も高く、「ミニユニティバスの運行要望書」を提出する運動を行っている。車椅子利用者も街で多くみかける。

古い世帯では、老老介護の方たちも目立ち初めている。ちょっと様子がおかしいのを見て欲しいと遠方の娘さんから直接電



**大野南高齢者支援センター**

〒252-0303

相模原市南区相模大野3-1-33

丸徳ビル1F7号

TEL 042-767-3701

FAX 042-767-3702

話がかかっていることもある。電話によるアクセスは月に五十件もあるそうだ。

取材の最中にもガラス戸にすりガラスを入れる位置を指定するなど引越しい間もない忙しさが読み取れた。すぐ隣も借りられるようになったので気軽に集えるサロンなども企画したい。

取材が終わるとすべに高橋さんは自転車に乗って約束があると出かけて行った。新しいことに取り組む洗剤としたエネルギーみたいなものが伝わってきて、高齢者の拠り所になることは間違いない！という印象を受けた。

（植野・山崎）

\*今年の四月から地域包括支援センターは高齢者支援センターに名称が変更しましたが、記事のタイトルはシリーズの途中というところもありこのまま使用しています。

この施設訪問の記事は、以前「ぼらんていあ通信」に掲載されたものを転載したものです。

内容について一部古いものがあるかもしれませんが、記事作成当時の内容ですので、ご容赦ください。

**☆事業内容**

- 総合建設業
- 開発事業
- メンテナンス工事
- 各設計・施工

**内装**

- ・ 壁の修繕  
(クロス・珪藻土)
- ・ 床の張替え
- ・ 水廻り (キッチン  
バス・トイレ)
- ・ バリアフリー対応

**外装**

- ・ 外壁改修
- ・ 屋根の葺き替え
- ・ 防水工事
- ・ 外構工事

地元で愛されて40年



総合建設  
株式会社 **正建**

所在地 〒252-0328

南区麻溝台7-12-12

電話 042-742-2955

FAX 042-744-3667

URL: <http://www.shoken-net.co.jp>

**安心して暮らせる正しい建築**

総合建設(株)正建は、技術屋が集まってできた会社です。営業力は大手にはかないませんが、建築技術、仕事への誇り、地元への愛着はどこにも負けないと思っています。

嘘のない建築を造るという姿勢のもと、建てたあともずっと満足していただけるような提案をめざしています。

人物シリーズ37

今回は

新成人を応援する会

代表・藤井恵美子 さんを

ご紹介いたします。

藤井代表は

相模原市手をつなぐ育成会理事、あ

じさい青年学級の運営委員等も歴任していら  
っしゃいます。

新成人を応援する会について

「障がいの者の新成人を祝う会」を行う会とし  
て平成二十六年に立ち上げました。会員は現  
在障がいの者の保護者八十名程。自分達の子ど  
も達にも成人式を体験させてあげたい。一般  
の子ども達のように振袖を着て式典に参加さ  
たいと有志の保護者が集まって活動を開始し  
ました。



第一回は平成二十七年四月二十二日。二回目は

六十三名。三

回目は七十

五名と参加

者が毎年増

えています。

とがうれいでした。当日はボランティアの

方たちも手伝ってくれます。第一部は式典。

第一部はパーティ。成人式が終わると次の年

の企画を考えますので、役員は忙しいです。

各養護学校、障がいの施設等へ行って文書

を配ったりして周知しています。

出身は

大阪の堺市で、小・中・高と短大まで過し

ました。仕事は幼稚園に勤務していました。

主人は福井県出身で大阪の大学で学んでいる

ときに出会いました。

そして結婚して相模原に平成元年に移りま

した。私は現在も保育園の非常勤保育士をし

家族は

息子が三人います。次男は自閉症です。成人

式も終わりの、特別子会社共生産業という会社

で正社員に採用され、働いています。本人は、

ピアノや水泳など余暇を楽しんでいます。

趣味は

プリザーブドフラワーを学んでいます。本物

の花を特殊な液体に入れて着色してアレンジシ

ています。素敵なお花です。

ABCクッキングでパン作りを学んで、食べ

るのも楽しみのひとつです。健康のため一年

前より「ヒラティス」を始めました。

最近読んだ本は

バーネットの「秘密の花園」と「ハリー・ポ

ッター」「永遠のO」

音楽は

次男と一緒に和太鼓をやっています。和太鼓

の先生はいろいろな曲を使って教えてくれま

す。最近はいりーのスイフトやAKBの

曲で太鼓をたたいています。

これからの自身は

あつという間の三年目ですが、この活動が周

知・定着するには、まだまだ時間がかかると

思います。「この活動が広く知られ」当たりの前

の行事」になることを願っています。

子供の障がいのこともあるので、「親なきあ

と」幸福に暮らしていけるように皆さんと一緒に

に努力し活動を続けていきたいと思ひます。

~~~~~

~~~~~

~~~~~  
若々しくてエネルギーが豊富です。  
この会がますます発展することを祈っていま

す。  
聞き手 山本 和子

引き物ドットコム  
hikimono.com

東京ユーキ株式会社

全品のし・手提げ袋付! 一万円<sup>税抜</sup>以上  
送料無料! 最短3日でお届け!

お電話でのご注文も大歓迎!

10:00~18:00(土・日・祝も営業)

☎ 042-701-4461

冠婚葬祭ギフトの販売

お茶の通販事業

運営サイト

ティバック・バザール(本店)

ティバック・バザール(楽天市場店)

茶道具 なからや

返礼品・贈答品事業

運営サイト

引き物ドットコム

粗供養ドットコム

しきたり美人(各種お返し専門)

お返しドットコム(出産内祝い専門)

アウトソーシング事業

サイト運営業

引き物ドットコムの仕事への考え方

日本人が世界に誇るお返しの文化を大切にし、先方様が本当に喜んでいただけるような品物を準備し、ご依頼者様に安心・信頼してご依頼いただけるようなお手伝いをしていきたいと考えております。

そして、「ココに頼んで良かったよ。」と言ってもらえるよう、人と人との気持ちを大切にしたいとお付き合いをしたいとスタッフ全員が誠意を込めて仕事に取り組んでいる会社です。

どうぞよろしくお願ひいたします。

# わくわくさん

作 髯野 克己

絵 鹿野 徹子

## 駅での声掛け



# 手話講座

基本その31

手話の基本的な動作を掲載していきます。  
単語を覚え、簡単な会話を楽しみましょう。

今回も、日常的な会話の手話です。

手話通訳士を目指しているのですか？

## 「～士」

指文字の「シ」を右手で表す。  
(親指を立て、人差し指と中指を横にする。)その手を左肩に当てる。



## 「通訳」

右手の親指を立てて(人差し指でもよい)、ほかの指は握り、口元でその手を左右に振る。



## 「手話」

両手の人差し指は伸ばして、ほかの指は握り、胸の前後に置く。手前から前方に向けて、互い違いに両手をぐるぐると回す。



もう少しゆっくりお願いします。

## 「何？」

「～ですか？」と尋ねるように、相手を指さす。



## 「目指す」

左手を握って左前方に置き、そのこぶしに向かって右手の人差し指を右からサツと当てる。



## 「お願い」

右手を縦にして、顔の  
前を拝むようにしてよい。



## 「ゆっくり」

両手の親指と人差し指でし  
字をつくり、人差し指とお  
しを向かい合わせ、左胸の  
前におく。その両手をゆっ  
くりと右側へ弧を描くよう  
に動かす。



## 「少し」

右手の親指と人差し指を  
出し、少しだけ間を開ける。  
出顔の間に置き、「もうちょっ  
と」という表情もつける。



## 幅広い世代・ライフスタイルに届ける地元の求人情報！

毎週日曜発行の新聞折込求人情報誌「ラポート」、毎週月曜発行のスーパー・コンビニ等の店頭に設置されたフリーペーパー「求人情報ラポート」を相模原・町田・愛川エリアの皆さまへ向けて 11.5万部発行しています。



パソコン・スマートフォン・携帯電話対応の求人サイト「求人ラポート [jobr.jp](http://jobr.jp)」は2週間掲載。新聞・フリーペーパー・インターネットの3点セットで、確実に読者にリーチします。

有限会社ラポート企画 ～求人情報・印刷物・ホームページ制作～

〒252-0232 神奈川県相模原市中央区矢部 3-21-15

TEL : 042-754-8929 FAX : 042-754-2305

【法人案内】 <http://www.rapportplan.co.jp/>

【求人情報】 <http://jobr.jp/>



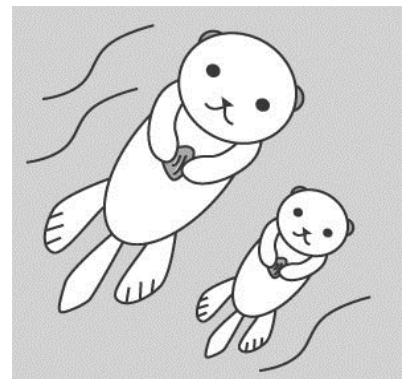
# パズルにチャレンジ 解答編

沢山の動物たちが待っている動物園、子どもならずとも、大人でも癒されますよね。今回は動物の名前が問題です。動物園にいそうな名前を！

|    |    |    |    |    |   |    |    |    |
|----|----|----|----|----|---|----|----|----|
| ①ア | ザ  | ②ラ | シ  | ③マ | ン | ト  | ヒ  | ④ヒ |
| ヒ  |    | イ  |    |    |   |    |    | ー  |
| ル  |    | ⑤オ | ツ  | ト  | セ | ⑥イ |    | ⑦カ |
|    | ⑧コ | ン  |    |    |   | ン  |    | ー  |
|    |    |    | ⑨ラ | ミ  | ン | コ  |    |    |
| ⑩ア |    | ⑪ン |    |    |   |    | ⑫カ | ワ  |
|    |    |    |    |    |   |    |    | ⑬ウ |
| ⑭ラ | ク  | ダ  |    | ⑮シ | キ | ヘ  | ビ  | マ  |
| イ  |    |    |    | カ  |   |    | バ  |    |
| ⑯グ | ロ  | ウ  |    |    |   |    | ⑰ラ | ⑱ツ |
| マ  |    |    | ⑲シ | マ  | ウ | マ  |    | ル  |

## タテのかぎ

- ① よちよち歩きが可愛い鳥。水辺で活動
- ② これぞズバリ百獣の王
- ④ 海狸。木の皮をかじる習性がある。
- ⑥ 教えると人の声をまねることができる。
- ⑩ ラスカルが有名です。
- ⑪ パ〇〇。超がつく人気者
- ⑫ 大きなネズミ。眠たそうな顔が可愛い。
- ⑬ サラブレッドが活躍するのはこれが競うと書く。
- ⑮ 奈良公園。これによる食害が多くなってきた。
- ⑱ 一声が有名。足長の鳥



## ヨコのかぎ

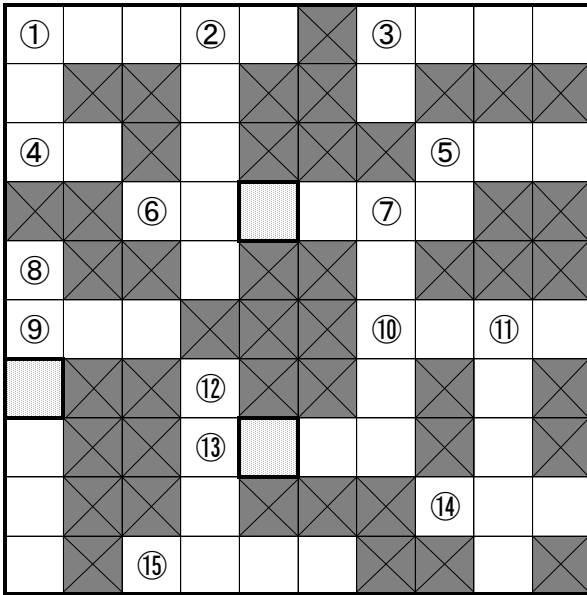
- ① アシカとよく似ている。芸ができたり。
- ③ オスが大きく毛がふさふさ。人に近い。
- ⑤ アシカとよく似ている。ハーレムを形成する。
- ⑦ お菓子会社の名前になっている。口がデカイ
- ⑧ 〇〇ドルは飛んでいく！
- ⑨ ピンク鮮やか足長のフ〇〇〇〇
- ⑫ 水かきがあって泳ぎが得意。〇〇〇ソ
- ⑭ コブが一つか二つあって。砂漠に
- ⑮ 大きくて長くて飲み込まれそう。二〇〇〇〇
- ⑯ 幸せを呼ぶ縁起物とも言われる鳥。フ〇〇〇
- ⑰ イタチ科、かわいい仕草で人気がある。
- ⑱ 大草原を駆け抜ける。文房具会社名にもある。

濁音は濁点ありなしどちらでも読めるということ

□の3文字を集めましょう。  
ミミが長くて子どもにも優しい動物  
**ウサギ**

# パズルにチャレンジ 問題編

1951年から始まったNHKの朝ドラ。今年度下期の新しいドラマが96作品目になるそう！ 今までに放映されたドラマの題名が今回の問題です。(ただし1990年以降)



## ヨコのかぎ

- ① 銀行から大学まで女傑が活躍する
- ③ 屋久島生まれが大阪で女性気象予報士に
- ④ 「か〇〇」信州味噌を継いだ一人娘
- ⑤ ハワイ生まれの主人公が岐阜に来た
- ⑥ 女性翻訳者が夢を実現していくお話
- ⑨ 蔵造りの川越が舞台。しにせ和菓子屋
- ⑩ 〇〇〇〇ちゃん。上方落語を目指す女芸人
- ⑬ 日本で本格ウイスキーをの夢は叶うか
- ⑭ 風〇〇〇カ。湯布院が舞台だった。
- ⑮ 双子の姉妹がたどる人生は

## タテのかぎ

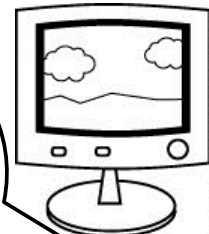
- ① 吉行和子の母がモデルのお話
- ② すれ違いメロドラマのて典型。すきや橋
- ③ 能登半島でパティシエの夢を追いかける。
- ⑤ 沖縄を舞台にして…。ちゅら〇〇
- ⑦ これが終わったら…。ロスと言われた。
- ⑧ 子ども服のブランドができるまで
- ⑪ はたして盛岡のホテルをどうするのか？
- ⑫ ほ〇〇〇〇。精進料理の名人になれるか？

濁音は濁点ありなしどちらでも読めるということで

□の3文字を集めましょう。  
4月から開始のドラマは？  
□よ□□ です。



ドラマだね～！  
朝は忙しい！！





## 私が選んだハイキングコース（こもれびの森をあるく）

～大野台4丁目から中央緑地そして慰霊塔まで約2km～

きれいに手入れされたこもれびの森、相模原ゴルフクラブもあって「こんな所にこんなにステキな場所が?!」と言われる地域を歩いてみましょう。

### ①大野台経由で

相模大野駅北口と相模原駅南口を結ぶルートの中で、緑豊かな地域を走る神奈中バスに乗り、ちょうど真ん中付近になる大野台4丁目下車します。

### ②緑道に入る

バス停からほんの少し相模大野寄りに歩くと左側に「相模緑道緑地」という名称が書かれた赤レンガの入り口があります。ここから入ります。隣は「渥美組」、これが目印です。こんな所にと驚く程、立派に舗装された道が真っ直ぐに通っています。

### ③灌漑用水の跡

戦後、食糧難を補うために県営事業として1963年に完成しましたが、その後の情勢の変化のために使用されることなく、今は相模緑道緑地として整備されています。

### ④相模原中央緑地

こもれびの森の中核として整備されたところで、散策路、広場、トイレなどがあります。広々としており、本当にのんびりできる場所です。

### ⑤再び住宅街へ

中央緑地を後にして、北東方向に緑道をさらに進みます。大野台中学校と大野台小学校があるエリアです。真っ直ぐな道が特徴です。緑道が一旦終わるところに相模原南病院があります。さらに16号寄りに緑道は続いています。今回は別ルートです。

### ⑥相模原慰霊塔

病院の角を右折し、真っ直ぐな道を南東方向へ歩きます。ここは完全な住宅街になります。やがて左前方に高くそびえる慰霊塔が見えてきます。ここで、住宅地の路地を左側に折れ、ジグザグとほんの少し進むと、フェンスが切れたところがあり、慰霊塔の横に進入できます。ここは、南区東大沼一丁目付近になります。

慰霊塔は広い敷地に立っており、まわりでのんびりすることができます。ここからの帰りは、参道を東方向に真っ直ぐ、国道16号に出て、バス（南警察署前から）に乗りするか、あるいは、もう少し歩いてJR古淵駅に向かうこともできます。駅まではさらに2km程度あります。

（西本）

## こもれびの森をあるく



①

大野台4丁目のバス停近く  
に相模緑道緑地の入り  
口表示。渥美組ビル隣

大野台4丁目バス



JR古淵駅

国道16号

相模原南病院

⑤

大野台中学校

④

相模原中央緑地

相模原慰霊塔⑥



②

最初は住宅街を歩く。きれいに整備されている。



③

かつて灌漑用に作られた用水路。今は使われていない。



④

中央緑地の中心部の広場。  
気持ちのいい場所



⑤

大野台中学校付近を歩く。



⑥

広大な敷地の中に慰霊塔がある。

私が選んだハイキングコース（古淵～大沼）

# puti ぶらい OGU 散歩 (古淵～大沼:インド料理なんかれ)

前回、散々なぶらり散歩となった反省から普通のルートをとっていき記事は難しいと判断し、今回から趣向を変えて記事を書いていこうと思いましたが。目の不自由な人でも行けるハイキングを目指します。

はい、どんな内容かというのと、とりあえず尋ねる場所を決めて、基本的にはお店などの紹介をしていこうと思っています。

まずは、相模原お店大賞受賞の飲食店を紹介していこうと思つています。

相模原お店大賞とは、市内の商業振興のため相模原市商工会議所が実行委員会をつくり、消費者からの投票をもとに毎年受賞店を決めているものです。

もう十三回目を数えています。今回のお店は、

大沼にある 印度料理なんかれというお店で、第7回目のお店大賞を受賞しています。

場所は、とてもわかりやすく相模大野から北里大病院へ向かうバスで大沼小学校前というバス停で降りた道路の反対側にファミレスの「ガスト」が見えますが、通り沿いの十メートルぐらい相模大野寄りに戻ったマンションの一階にあります。

お店の外観はマンションの一部なので、飲食店とはわかりにくいのですが、入り口前に宅配のバイクが置いてあるのが目立っています。



取材当日は天気も良かったので、そのままバスで行くのではつまらないと思ひ、お昼前の運動がてら、歩いていくことにしました。

古淵駅を出て、右に向かって歩いて行くと、イオンに突き当たるので、そこを左折し、横断歩道を渡ると右手にイトヨーカドーがあるので、その横の歩道を国道16号線に向かって歩いていきます。すると、四季の橋という大きな歩道橋があるので、そこを渡り、こもれびの森を横断して大野台方面に抜ける比較的広く新しい道路をしばらく進んでいきます。道路の右手反対側には相模原南病院、大野台小学校などが見えていました。小学校を通り過ぎたあたりで少し大きな公園が見えてき

ました。  
方向は分かっているのですが、その公園のところで適当に左折。  
しばらく幅が広くなったり、狭くなったり、このあたりの特徴？適当な道路幅の道を進んでいきます。



すると、16号線から西大沼方面に抜ける車道とぶつかるので、そこを突っ切っていくとテニスボールをパコンパコンと打っている音が聞こえてきます。そうでした、ここはまだ若いころ月曜日休日の仲間とよくテニスをやりに来ていた「グリーンテニスクラブ」があるところだ

つたのか。昔懐かしい。

その後、大沼公民館、大沼小学校を通り過ぎ、「カスト」が見えてきたところで、印度料理なんかれ」到着です。店内は少し薄暗く、カウンター席に案内されました。

注文は、Bコース、カレーは、チキンバターマサラを注文。あとタンドリーチキンとサラダ、飲み物がついて、少し高めだけど一六五〇円。ライスではなくナンをチョイス。

口当たりは滑らかだったものの、辛さが後からじわじわと。

そのまま食べ続けると、頭と額から汗がどつと。流れ落ちてくるくらい。涙や鼻水も少し。やはり本場の辛さでした。でも、辛ければおいしい。



あなたも是非一度お試しを！

文 小倉

「印度料理なんかれ」

相模原市中央区東大夢魔

電話

年中無休

〈交通〉

相模大野駅北口 番バス乗り場

二十分。大沼小学校前バス停下車

三分。

## あなたもハンディキャップボランティア号に 乗ってみませんか

～協会PRのページ～

協会では運転や介助のボランティアをやっていただける方を募集しています。また、ボランティアをやってみようという方のために1日体験の機会をもうけています。地域社会へのデビューのチャンスです。どうぞチャレンジしてみてください。



車の運転ならま  
かしといて下さ  
いよ！

一人で外出が困難な方は車いす利用の方だけではなく、  
ご自分の車で活動に参加できる方式（セダン方式）も採用してい  
ます。この機会にどうぞご参加ください。

この活動の連絡調整をする事務  
局員を募集しています。あじさ  
い会館連絡所での勤務です。活  
動費補助が出来ます。

**あじさい連絡所は、電話/FAXとも**

**042-759-7982です。**

**連絡先**

〒252-0236 相模原市中央区富士見 6-1-20  
市立あじさい会館2階中央ボランティアセンター内  
電話/FAX 042(759)7982（相模原ボランティア協会）

# 編集後記

☆寒い日が多かった早春。いよいよ本物の春到来ですが、人の心にも皆、春が来て欲しい。(西)

☆三寒四温。早く春が来るといいですね。桜も咲き始めました。(和)

☆昨年十二月に四人目の孫が生まれました。間があいたので、文字通りのじじばかです。(髭)

☆人事異動の季節です。でも自分には関係ないと思っていたら、まさかの異動。しかも一年前までいた職場。人はミステリーですね。(倉)



さがみはら ぼらんていあ情報誌 季刊

わくわく 2017 春号 (第37号)

2017年3月27日発行

編集人 小倉 義男  
西本 敬  
髭野 克己  
山本 和子  
高橋 功  
勝部 幸三

イラスト 鹿野 徹子

編集・発行・印刷；

特定非営利活動法人 相模原ボランティア協会  
総合企画委員会内 わくわく 編集委員会

本誌に使用している用紙(表紙を除く)はイオングループから提供されたものです。

## 表紙の絵

障害者地域活動支援センター「ウディーショップきこり」の関根廉さんの作品です。ちょっとコミカルで楽しいですね。「きこり」は木工作業を中心に木のハガキ(動物や花)を制作しています。また、毎年メンバーの絵をカレンダーにして好評を博しています。



さがみはら ぼらんていあ情報誌 **hchc** 2017年春号（第37号 3月27日発行）  
発行：特定非営利活動法人 相模原ボランティア協会 総合企画委員会内 **hchc** 編集委員会  
〒252-0236 相模原市中央区富士見6-1-20 あじさい会館中央ボランティアセンター内  
☎042-759-7982 URL <http://sagamiva.wordpress.com> e-mail: [sagamiva@feel.ocn.ne.jp](mailto:sagamiva@feel.ocn.ne.jp)