

さがみはら ぼらんていあ情報誌 季刊

わくわく



2015 夏号

座談会 精神障がい者が地域で生きること

文芸

小さい旅

私が選んだハイキングコース

認定 特定非営利活動法人 相模原ボランティア協会
わくわく編集委員会

日没時の蝶

尾崎喜八

沈む太陽の赤い光線の波におぼれて、

遠い高原ではんのきの葉むらの上を

きらきらと金緑色の火花のように

飛びちがっている小さい蝶のむれがある。

夏の一日のあの甘美に赤い終焉の光が

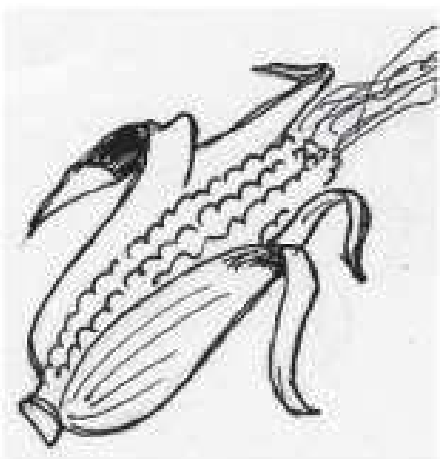
みどりしじみを昼間の静止から

飛び立たせたのだ。

そのように一連の遠い記憶の歌が 私にも

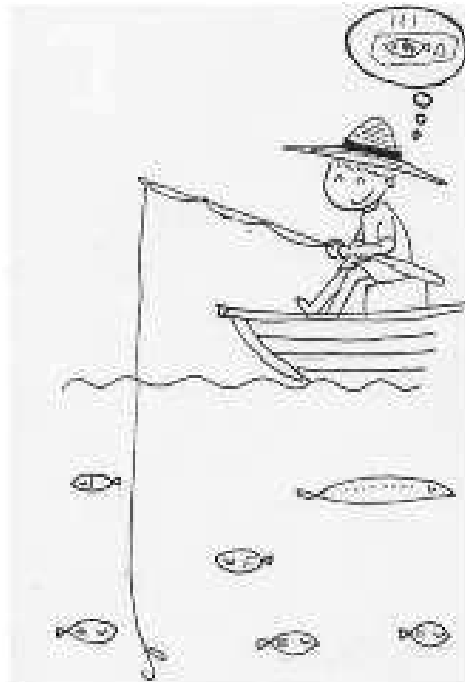
分散和音のように噴いてこぼれる

日の暮がある。



もくじ 15夏号

巻頭詩	1
もくじ	2
精神障がい者が地域で生きること	3~8
情報のページ~消費生活トラブル	9~13
富士山一周の旅/高橋功	14~15
大井川鉄道ショートトリップ/西本敬	16~17
相模原の史跡-上矢部の坂碑	18
神奈川のご当地グルメ~その7~	19~21
障がい者の詩	22~23
橋本高齢者(地域包括)支援センターを訪ねて	24~25
人物シリーズ 30 千谷史子さん	26



まんが「わくわくさん」	27
手話シリーズ 25	28~29
パズルにチャレンジ	30~31
私が選んだハイキングコース		
(陽光台から田名向原遺跡まで:西本)	32~33
(十日市場:小倉)	34~35
相模原ボランティア協会(PR)	36
編集後記 (裏表紙の裏)	37

精神障がい者方地域の生きもの

二〇一五年五月十六日

相模原市内にて

Aさん (男性)

Bさん (男性)

Cさん (女性)

Dさん (女性)

司会／西本敬 (ボランティア協会)

◆わたしのひと

司会／こんにちは、今日は精神障がいの皆さんにお話を聞くということでお集まりいただいています。早速自己紹介をお願いします。

Aさん／自分は発達障がいです。病院に通院し始めたのは年がたってからなんです。障害者手帳を取得して現在、ある障がいの会の会長をしています。**司会**／ありがとうございます。いつ頃手帳を取得なさったんですか。

Aさん／6年前くらい前かな。

司会／そうですか。ではBさんお願いします。

Bさん／僕は軽い「うつ」とギャンブル依存症があつて、それが原因で関西からこちらへ出てきました。9年前です。それからうつなどが出てきたので精神科医にかかって障害者手帳を取得しました。今、あるピアサポーターの会 (P会) で色々やらせていただいています。

Cさん／私は24歳の時に発病しまして、その時は精神分裂病と診断され、今は統合失調症という名称に変わりましたけど、だいたい17年くらいは闘病生活を送っていました。その中で7年前からP会の仕事をやらせていただいて、更にはある障がいの会で会計を務めさせていただいています。

司会／ではDさん

Dさん／私は38歳の時に胆石の手術をして、それからおかしくなってカウンセリングを受けたり薬をもらったりという生活を過ごしています。

司会／Aさんからお伺いしたいんですが、所属されている会のことを紹介していただけますか

Aさん／会は精神障がいの人を中心に運営されています。正会員と賛助会員とサポーター会員があつて、正会員と賛助会員は会費をいただいています。サポーター会員は会費を取っていません。行事としては、バーベキュー大会などやっています。月1回精神障害者の人たちが集まれる場所があります。桜まつりでは出店の手伝いに行くこともあります。

司会／Aさんご自身の1日の生活はどんな感じですか。

Aさん／土日は休みですが週に5日作業所に行っています。週3日、保育園で午前中だけですが仕事をしています。**司会**／どんなお仕事ですか。

Aさん／片付けだとか掃除とかです。

Bさん／私も週に5日、時々休んだりしていますけど、作業所に行き、あとはP会のミーティングに参加したりしています。

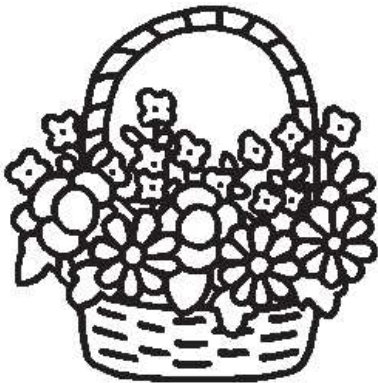
Cさん／私は週5日作業所に通っています。グループホームに住んでいますが、午前中は家事とかやって、あとは作業所から戻ってきてホームの夕食の手伝いとかしまして、それぞれ8時になると好きなことをしています。職員の方が夕食は作ってくれますけど当番で手伝います。作業所では接着剤、木工ボンド、ネイルボンドとかボンドの加工製作をしています。

司会／細かい仕事ですね。

Cさん／はい、組み立てとかやります。

Dさん／私は作業所は午前中なんです。月水木ですが、今体調を壊して水曜日だけ作業所に通っています。どんな仕事かというと、ボールペンを組み立てたり、たばこの見本のパッケージを組み立てたり、セロハン

テープの組み立てをやっています。火曜日と金曜日にボランティア



で、ある老人ホームに行っています。ホームヘルパー2級と3級を持っています。今年で13年目です。

◆会のいふ

司会／皆さんの生活が少しわかりました。その中でもP会の方がよく出てきました。どなたかP会のことをお話しただけませんか。

Cさん／P会は私たちピアが仲間の力になってあげて、相談事とか支え合うパートナーみたいな、例えばピア相談として対面でお聴きしたり、文通で力になってあげるということをやっています。

司会／P会で皆さんでそういうことをやっていらつしやいますが、研修もさされているんですか。

Cさん／はい、秋頃に研修があります。

司会／Bさんの場合はP会の活動で印象的なことはありますか。

Bさん／月に1回ぐらいヘルパー養成講座に招かれてヘルパー希望の方の前で僕の気持ちとか、普段はこんなこと

を考えています、といったことを話しています。しゃべりながら自分はこのことを考えていたんだなと気付いたりしています。自分で自分に気づいたりして、形は講師として話していますが、いろんな発見があつてむしろ学ばせて頂いていると思います。

司会／具体的にどんなお話しをしていますか。

Bさん／僕が、よく言う言葉は「障がい者はしたたかですよ」とか、「障がい者は決して可哀そうな人ではないし、むしろしたたかですよ」、「健常者に対して差別を感じている人もいるし、変な形の優越感を持っている人もいます、そのあたりは気を付けてください」

P会とは

心の病を持つ方がピアサポーターとして、自らの体験に基づき自ら力を出し、問題を抱える仲間のパートナーとなり、みんなが暮らしやすい地域社会を目指す活動をしているグループです。

とかいいますね。

Aさん／私の場合は、あまり経験はないのですが、「障がいがあっても障がいのない人と同じなんですよ」みたいなことを話すと思います。

司会／当事者の方から言われるとすごく伝わりますよね、ではDさんはどんなことを話しますか。

Dさん／時折、情緒不安定になりますとか、カウンセリングを受けていますので安定しますとか言います。

司会／なるほど、時々揺れることがありますますが、そういう時は慌てないでゆっくり話をきいてください。落ち着きますからということですね。Cさんの場合だとどんなことを話しますか。

Cさん／私は一粒の薬より5分のお話のほうが救われる、そんなことを思っています。

◆聴くこととアドバイス

司会／同じ障がい者の方にアドバイスをしたことがあるということはありませんか、Cさんはどうですか

Cさん／アドバイスが欲しい方もいるし、聴いて欲しい方もいますね。聴いて欲しい方には、お話をずっと聴いてあげて共感して、何とか頑張るよう自分の言葉で伝えてあげます。本当にアドバイスの欲しい方にはきちんと、「あなたには希望が見えてきますよ」みたいなことを話します。

司会／聴くということが基本ですよ。その点はBさんどうですか。

Bさん／聴きやすい人と聴きにくい人といいますね。それは同じ人間としてその人の話と共感できるかどうか、という部分が僕の場合は強くて、共感できる人となら、話は聴けるんです。そういうこともあって、自分の中で行き詰ってしまうこともあります。だから人にアドバイスするということが、相談に乗ることは大変なことだと思います。僕のようなチツポケな人間がやっているのかと考えてしまいます。最近そんなことに気づいています。

僕自身、人の言ったことにアドバイスするということはおこがましいと思

ってしまふ。

司会／とっても深みのあるお話ですね。この人の言っていることが本当にそうだよと思えば共感できますけど、そうだよねと思うけど「お前もうちよつと他の考えはないの？」と思うとだめですね。でも本当に聴くということはそれを乗り越えなくてはならないのですね。

Bさん／多分そう思います。

司会／Dさんはどうですか

Dさん／私の中では自分自身がアドバイスを受けているので、そういうことはできません。自身がカウンセリングを受けているので。

司会／Cさんはどう思いますか。

Cさん／や

はり私もカ
ッコつけて
文章では書
くけれど、
これはどう
かなと思う
こともあり



ます。3回くらい書き直すんですけど、見てもらってこれでOKが出れば文通で出しますけど、ちよつとこれは上から目線かな、こんなことを書くとは傷つくかなと思ってしまう。

◆社会資源の活用

司会／それではちよつと話を変えますけど、Aさんなんか色々な生活を経験していらつしゃいますが、今利用されている社会資源とか社会の仕組みとかで、これはとてもいいとか、これは無駄だなと思うことがおありですか

Aさん／別にこんなことが無駄だなと思うことはないですけど、自分が就職する時に、相談に乗ってくれたり就職先を探してくれたり、そういうことをやってくれたりする会がありますけど、その中に自分を担当する方がいて、その方が仕事を見つけてきてくれて、就労できたんですけど、そういう点では良かったなあと思います。中には、全然そういう支援が受けられない人もいますので、それが社会資源というのだ

と思いますので、そういうことができればいいと思います。

司会／そういう支援がなかなか受けられない方にはどんなことが必要なんでしょうか。

Aさん／生活保護を受ける方に支援できるということになればと思います。例えば、食料の配給なんかはNPO法人だったかな、そういう団体がやっていて、配布先は団体の人が決めると言っていました。そうになると、食料支援が届くところと届かないところがあって、格差が生まれます。

司会／Aさんとしてはまだまだ気になることがたくさんあるということですね。Bさんは私が申し上げた社会資源の活用ということでは何かありますか。

Bさん／少し違うと思いますが、僕たち障がい者は世間が狭いんです。入ってくる情報は障がい者向きの情報しかキャッチできないんです。僕も世間のことの何も知らないことは怖いんです。生活保護を受けていますけど、新聞はがんばって取っています。月4千

円ですけど、とりあえず社会の動きを知ろうと思っているんです。で新聞を取っていると広報とかで色々知ることができるとし、今の政府が福祉に対してどんな考えを持っているか、切り捨てなのか、それとも豊かにしようとしているのか、そういうことが分かる。思ったのは、障害者はみんな貧乏なんです。新聞も取っていない人が多いんです。例えば4千円の半分を市が負担してくれるという制度があるといいなあと思います。

司会／新聞も社会資源なんだけど、毎月取るのは費用がかかる。Cさんの方はどうですか

Cさん／初めて障害者手帳をとった時、最初3級で何もメリットがなく、ただ作っただけという感じで、そして一人暮らしをする前に再発して入院して、そして申請したら2級に上がって、いまは障害者基礎年金の2級をいただいています。グループホームにも入ることができましたし、相談課のところではいろいろ教えてくれますし、けどや

っぱり分からず、福祉のしおりを読むだけでは理解できないんです。もうちよつとわかりやすく書いてくれないかな、と思っっているんですけど。

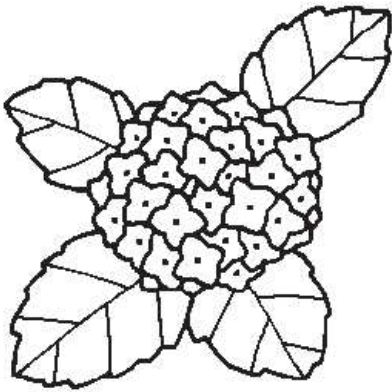
Aさん／いま思ひ出したんですけど、1級と2級の人とは随分差があるので考えてほしいと思います。

◆市民とのかかわり

司会／ちよつと話題を変えて、これらの精神障がい者と社会との関わりの中で、市民の人に期待するとうるか、こうなつて欲しいとうかがうことがありますか。Aさんはどうですか。

Aさん／障がい者の生活の中で、例えば車いすを使って移動する人だと、道が狭かつたり

すると通れなかつたりするわけです。自転車置いてあつたりすると、道が狭くなる、通れな



かつたりする。そういう人が使いやすい状況にしておくことが暮らしやすいと思うんですけど。

司会／Aさん自身の個人の障がい、私であつたらこうあつてほしいとうことはありますか。

Aさん／一番思ふのは他の人の自分に対する理解度がまだ全然ないと思ひます。部屋の作り方のバリアフリーはありますんですけど、心のバリアフリーですね。その人の持つてゐるバリアフリーを、本質を考えているんですけど、他の人もそういう見方をしてもらえれば見誤りが無くなると思ひます。

司会／Bさんはどうですか。

Bさん／良く思ふのは障がい者とか健常者とか言う言葉をなくしてほしい、そんなに差がないのではないか。障がい者の「がい」は害虫の害ですし、そんな言葉はなくして死語にしてほしいと思ひます。僕たちを可哀そうな人として特別扱いをする人がいるんですけど、差別も嫌なんですけど特別扱いも嫌なんです。

司会／Cさんはどうですか。

Cさん／前にマスクミで取り上げられていたテンカンの人の交通事故とか、そういう所を見ると統合失調症も入つてゐるんです。車の運転は診断書がないとだめみたいな制度ができつつあるらしいんです。私も一応ゴールド免許は持つてゐるんですけど、そしたらそういう制度が決まつたらいちいち診断書を出して免許証をとらなくてはいけないのかと思つたりするんです。ちよつと辛いです。マスクミの力つてすごいですね。息子はあんなに稼いでゐるのに母親が生活保護だとうのはおかしな感じがする。ああだのこうだと発展するのでちよつとメディアの力は怖いんです。

Dさん／私は個人主義なんですよ、どうしても団体の生活が苦手なのでいつも浮いてゐます。いじめの対象になりやすいです。

司会／他の人との関係作りが難しいのですね。

Cさん／前に一人暮らしをしていた時、

作業所って9時から4時までなんです
が、4時頃帰ると、近所の人から早い
お帰りねと言われて、ドキッとして、
その後は1時間を何処かで潰して帰り
ました。「会社にパートに通っているの
よ」ということにしていたので、で具
合悪くて早く帰ると「あらもう終わり
なの」とか「今日はお休みだったの」
とか言われてドキッとします。

司会／言っているだけで相手は何も思
っていないんでしょうがね。

Cさん／早く帰ったらいけないんだろ
うか、病気がばれているのではないか
とかで、一人暮らしを経て何とかグル
ープホームに入って、グループホーム
に入れば皆同じなので今は安心して暮
らしています。

◆これから

司会／これから自分としてはこんな風
にしていきたいことなどお聞かせいた
だけますか。Aさんから。

Aさん／今は収入を増やしたいという
ことです。親と一緒に暮らしていて、

生活費が親の年金に頼っています。グ
ループホームに入って生活する手もあ
るんですけど、そうすると、今の自分
の収入では、生活するために買わなく
てはならないものもあります。その買
わなくてはならないものも買えなくな
るといふ不安もあるので、今の収入を
増やしたいと思っています。

司会／Bさんはどうですか。

Bさん／一人暮らしなので、残りの暮
らしをのんびり楽しく、気の合う誰か
と一緒にできればいいなあと思います。

司会／Cさんはどうですか

Cさん／そうですね、私はこのまま現
状維持のまま暮らせたらと思います。
グループホームも市から助成金が出て
安い賃金で暮らしていても年金から払
えるし、2級なので色々制度とかも使
えるし、何とか頑張れば暮らせませす。

司会／Dさんはどうですか

Dさん／今、生活保護が改訂されよう
としています。生活保護があまり低ず
ぎて生活ができなくなりそうな不安が
あります。

司会／ありがとうございます。私自
身あまり知らなくて幼稚な質問ばかり
していたのではないかと非常に不安な
んですけど、皆さんの状況に耳を傾け
る、傾聴するという意味では、いいお
話が聞けたと思います。皆さん率直に
語っていただいて、お忙しい所ありが
とうございました。

(おわり)



—情報のページ～消費生活トラブル—

今回は、年金情報の流出に便乗して、市役所等をかたって、詐欺行為の被害も出てきたので、お年寄りへの注意喚起として、消費生活に関するトラブルの特集です。（この情報は、神奈川県ホームページから抜粋。）

オレオレ詐欺

電話で息子や孫を装って、「会社のお金を入れたカバンを電車に置き忘れた」「交通事故を起こして示談金が必要」「会社のお金を使い込んだ」などという理由で、現金を振り込ませたり、仲介人などに現金を直接受け取らせる手口です。身内以外にも、警察や弁護士を装って、複数人による劇場型の詐欺も発生しています。



架空請求詐欺

ハガキや封書、電子メールなどで架空の事実を口実にして、料金が未払いである旨の請求や督促状を送り、現金を振り込ませようとする詐欺です。



融資保証金詐欺

融資をしないにもかかわらず、融資をする旨の文書を送付し、申し込んできた人に、保証金と称して現金を振り込ませる手口です。



還付金詐欺

税務署や社会保険事務所を装い、「還付金が出るので手続きをしてほしい」とATMまで電話で誘導し、振り込みの操作をさせることで現金を騙し取る手口です。



クーリング・オフ制度とは？

訪問販売（キャッチセールス、アポイントメントセールスを含む）や電話勧誘販売のように不意打ち性の高い販売方法やマルチ商法、内職商法のように特殊な販売方法では、消費者は契約について冷静に判断できないまま契約してしまうことが起こりがちです。

そのため、特定商取引法（特定商取引に関する法律）では契約後も一定期間、消費者に頭を冷やして考え直せる機会（クーリング・オフ期間）を与えています。この期間内に書面で事業者申し出れば一方的に契約を解除することができます。



訪問販売でのトラブル

無料で点検しますと言って、訪問してきた業者が「修理工事しないと危ない」などと不安をあおり、そのまま商品や工事の契約をさせられる手口です。そもそも必要のない商品や工事であったり、通常よりも高額な条件で契約されるケースがほとんどです。



訪問買取でのトラブル

突然業者が自宅を訪問し、「不用品はありませんか。無料で査定します。」「被災地で医療用器具の金属が不足しています。」といった口実で貴金属を査定します。そして、不当に安い金額で強引に買取を迫る手口です。



投資・金融に関するトラブル

未公開株や社債、商品相場など高い利益が得られるとあって投資や出資を勧誘する商法です。「必ず儲かる」「利率がいい」等のセールストークで、投資経験や取引に関する知識が少ない消費者を強引に勧誘し、トラブルにつながっているケースが目立ってきています。



最近増えているトラブル

ネット通販

インターネット通販は手軽に商品を買うことができる一方、商品が届かないなど、トラブルも多く発生しています。自宅に居ながらにして、いつでもどんな商品でも買うことができるその利便性の良さから、市場規模は拡大し続けていますが、その一方でトラブルも増えています。

ワンクリック請求

無料だと思ってアクセスしたアダルトサイトに突然登録され、高額料金を請求されたり、パソコンや携帯電話の画面に請求画面が貼り付いて消えなくなる架空請求のトラブルです。占いや動画サイトからいつの間にかアダルトサイトに誘引される手口も増えています。

スマートフォンやタブレット端末にかかわるトラブル

気軽に使えてとても便利ですが、その反面、パソコンと同じくセキュリティに気を配る必要があります。架空請求や、コンピュータウイルス・不正アプリによる個人情報の流出などの被害も多発しています。

消費生活に関する相談は、

消費生活 相談窓口 のご案内	北消費生活センター	☎042-775-1770	緑区橋本6-2-1 シティ・プラザはしむち (JR橋本駅北口イオン橋本店6階)
	相模原消費生活センター	☎042-776-2511	中央区相模原1-1-3 シティ・プラザさみはら (JR相模原駅 セレオ相模原4階)
	南消費生活センター	☎042-749-2175	南区相模大野5-31-1 市南区合同庁舎3階

ご相談は、月～金曜日 9時～正午、13～16時。北消費生活センターは、年末年始を除き土・日・祝日も相談できます。

広告募集！

ぼらんていあ情報誌「わくわく」では、読者への身近な情報提供として、幅広く広告を募集しています。

広告の掲載料金は、以下のとおりです。

身近な広告媒体として是非ご利用ください。

2段組で

A7=3,000円(一段の半分)、A6=5,000円(1段)

A5=10,000円(1ページ) <わくわくは、A5サイズ>

・原稿は、そのまま印刷原稿となりますので、汚れないようにして、下記の宛先に送付してください。

・広告掲出料の支払いは、「わくわく」発行後、掲載料の請求を行いますので、指定された方法でお支払いください。

送付先 〒252-0236

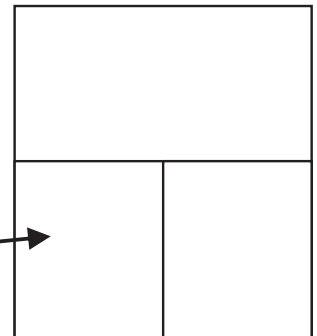
相模原市中央区富士見6-1-20

相模原市立あじさい会館 ボランティアセンター内

相模原ボランティア協会 わくわく編集委員会 御中 まで

TEL 042-759-7982

お問い合わせは 小倉義男まで



富士山一周の旅 『土の会』日帰りバスツアーに参加して

高橋 功

中途失聴者・土の会のお誘いを受け、
バスツアーに参加しました。

日時：平成二十六年十一月十五日
(土)

行先：朝霧高原の花鳥園、道の駅
なるさわ、河口湖ミュージアム
(与勇輝館)、ハーブ館。

参加費：三三〇〇円。

バス：相模原観光バス。

朝八時模原駅に集合し、橋本駅で参



加者
を拾
い出
発し
まし
た。
参加
者は
手話
通訳
者、

要約筆記者、ボランティア、土の会会
員総勢約四十名。

当初、中央高速道を使い河口湖に向
かう予定でしたが、中央高速が混んで
おり新東名高速を使い富士宮市を通り
河口湖に行く事となりました。結果的
に富士山一周のバス旅行となりました。

バスは圏央道の愛川ICから入り、
東名、新東名を通り(車窓より富士を
見る富士宮市に入りました。139号線を
北上すると左に本栖湖、西湖入口を通
り過ぎ午前十一時ごろに標高888メー
トルの朝霧高原にある『富士花鳥園』に
つきました。

『富士花鳥園』には、ベコニヤやフク
シア等の
花とフク
ロウ、イ
ンコなど



もいて
時間に
よって
バード
ショー
が行わ
れる。
ベゴニ
アなど、
フクロ

ウ館内を出ると遊歩道があり、黒鳥
アヒルなどの池とエミュー牧場まで
散策できました。

昼食は当園のレストランで食べまし
たが中々おいしかったです。

『道の駅なるさわ』にある鳴沢村は、
富士五湖の中心に位置し、富士山の
眺望も出来る絶好のポイントです。

また、鳴沢氷穴でも有名。道の駅
の物産館では各種のお土産品で賑わ
い、特に地元産朝採り野菜やブルー
ベリーなどは人気がありました。季
節の柿を箱で送る人もいました。



与勇輝氏の人形作品を常設展示して
いました。

「河口ミ
ューズ
館」は、
木綿の布
を素材と
し、布の
彫刻とも
言われる

「河口湖ハーブ館」の館内にはハー
ブグッズが一堂に並べられ、二階に

は押し
花など
を作る
体験コ
ーナー
があり、
喫茶室
やカス
テラ工
房があ
り、ラ



か C I 湖口河は、り帰

ベンダーカス
テラなども発
売していまし
た。

ーブ館でお土産を買い、ハーブソフト
を食べて健康的な旅行をしたと思いま
す。

ら中央道・県央道を通り
高尾山ICから橋本に十
七時半ごろ帰ってきました
たが、帰りのバスの中で
はしりとり、なぞなぞな
どゲームを楽しみながら
帰ってきました。

私は、バス旅行の時、あま
りお土産を買わないが、今
回は酒も飲まず道の駅やハ



蒸気機関車に乗る

大井川鐵道ショートトリップ

西本 敬

◆日帰りでSLに乗る

関東周辺では蒸気機関車が走っている路線は結構多いのですが、その中でもちよつと遠くて、日帰りでかなりの遠距離感があつて、「遠くに行つてSLに乗つたぞ」という満足感が得られるのではないかということ、東海道を西へ、大井川鐵道に乗ることにしました。私が実際に行ったのは、実は団体貸し切りバスによるものですが、ここでは個人で公共交通機関を利用する前提で記事としてまとめてみましたのでご了承ください。

◆SLの時刻表

大井川本線は金谷から千頭の間であり、乗車時間は七〇分と少しとなります。SLが運行されている区間は新金谷から千頭の間となり（次ページの地

図参照）、六月のダイヤを見ますと、新金谷から千頭の下り路線では、トーマス十三号（十時二十八分発）、川根路一号（十一時五十二分）の二つのSL列車があり、川根路一号のみが毎日運行されることになっています。

千頭から新金谷の上り路線では、トーマス十四号（十四時十分）川根路二号（十四時五十三分）があり、川根路二号が毎日運行されています。他にもSLが運行される日があり、いずれも運行の詳細は大井川鐵道のホームページで調べるか直接問い合わせる必要があります。また、月が変わると、ダイヤも変化しますので、十分な注意が必要です。当然ながら、SL乗車には予約をすることになります。

電話（〇五四七）四五―四二二

◆SL以外の運行・千頭のさらに北へ

SL運行以外の時間帯では一時間に一本程度の普通電車の運行があるので、片道をSLにし、片道を普通電車にすることで、時間が効率よくなります。

また、千頭のさらに北側に向かうには、南アルプスあふとラインによって奥大井湖上駅などの方面に向かう事ができます。この線は接叡峡温泉が終点です。

◆新金谷駅へのアプローチ

SL始発駅の新金谷駅には、東海道新幹線新横浜駅で九時すぎに「ひかり」か「こだま」に乗り、静岡駅で東海道上線に乗り換え、金谷駅で大井川本線に乗ることで川根路一号にアプローチができます。

帰路は、十六時前に普通電車で金谷駅に戻れば、十八時ころには新横浜駅に帰着できます。時間に余裕があれば、金谷駅から二十分程度で到着する焼津駅で途中下車して、「焼津さかなセンター」に寄ってみるのもいいでしょう。





大井川本線で車内販売されるSL動輪焼き。たっぷりのあんこ



焼津さかなセンターでは地元の銘菓「こっこ」と「黒はんぺん」をゲットできます。



焼津さかなセンター
静岡県焼津市八楠4-13-7
(東海道線焼津駅から2km)
駅からはタクシーで

大井川本線は大井川に沿って北に向かう

相模原の史跡 上矢部の板碑

このページでは相模原の史跡を紹介し、読者の皆様から情報をおよせください。

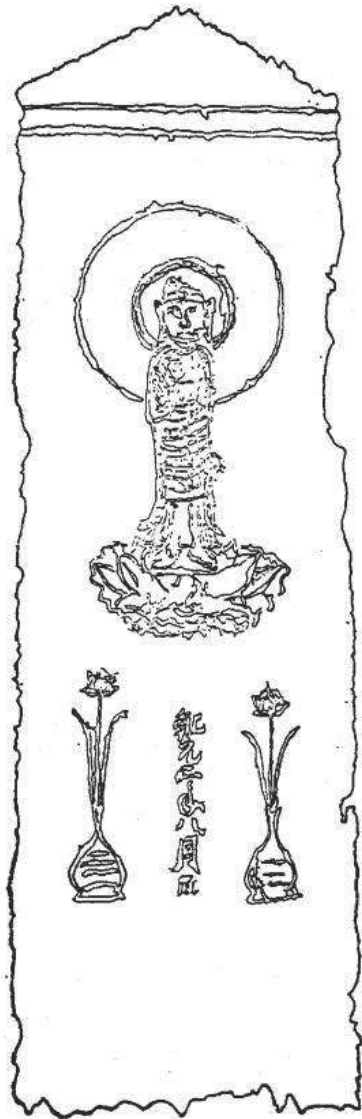
中央区上矢部三の十二に上矢部の板碑がある。小さな祠の中にしっかりと建っている。(市指定有形文化財)



小さい祠の中に板碑がある
上矢部 3-12

高さ一、一mで幅二六cm、厚さは一cm、薄い秩父青石でできている。板碑は生前にあらかじめ死後の供養をするために建てるもので、これは上部に阿弥陀如来の像がある。昭和五年に今の場所に祠を建てて安置したものだ。それまでは墓地にあったそうだ。

昔、ここに居館をもった矢部義兼の供養碑だと言われている。義兼は一二一三年の和田合戦で戦死したため、遺族や旧臣が追善供養のために一二三〇三年にこの板碑を建てたのだという。時代は源頼朝の死後、執権北条義時が長老の



板碑

※座間美都治著「相模原の史跡」を参考にしました。



和田義盛を除くために仕掛けたもの。和田氏と姻戚関係のあった矢部氏も参戦し、和田氏に殉じた。

神奈川のご当地グルメ

その7

今回も引き続き、神奈川のご当地グルメを紹介をしてみたいです。

甘さたっぷりハウスみかん

「湘南の輝き」

「湘南の輝き」は、湘南ブランドのハウスミカンです。糖度が十二度以上もあって酸味が少ないため、数値以上の甘みが味わえます。冬から春にかけて温室内を暖房し、露地ミカンより四ヶ月ほど早い六月中旬から収穫できます。

J A 湘南みかん選果場

電話〇四六三・七三・一三六六

<http://www.jakanagawa.gr.jp/sho>
http://nan/05einou/01tokusan/7_2.html



「湘南八鶏 鶏まん」

あきんど塾「逸品開発商品」として鶏まんが誕生しました。具に自社で捌いた「健味どり」のモモ肉とハスや椎茸などの野菜を使用しております。豚まんなどに比べてしつこさが無く、あっさりジューシーな味に仕上がっています。

(有) 鳥仲商店

電話〇四六三・三一・〇三四九

<http://www.torinaka.com/>



地酒ならではの深い味わい

「湘南ビール」

茅ヶ崎の蔵元、熊澤酒造が作る地ビール。「湘南ビター」「湘南リーベ」「湘南ルビー」の三種類の味が楽しめます。

熊澤酒造

電話〇四六七・五二・六一一八

<http://www.kumazawa.jp/>



「湘南名産 ひじき」

三浦半島で採れた高品質の「ひじき」です。水で戻すだけでそのままサラダや酢の物としてお召し上がり頂けます。

●一四〇g入 1,150円（税込）

石渡源三郎商店

電話〇四六七・二二・〇一九三

<http://www.yamagen-mame.co.jp/>



「湘南ヤーコン焼酎」

県立平塚農業高校の生徒さんが平塚の農家に頼み、市内でヤーコン栽培の普及に取り組み、さらにそこからヤーコンを使った商品ができたかという事から、地元生産されたヤーコンを使って出来たのが「湘南ヤーコン焼酎」です。くせの無いまろやかな味で皆様に愛されています。是非お試しください。

平塚酒販協同組合

電話〇四六三・三四・一一二〇



ほんとに丸ごと！

「湘南野菜丸ごとピクルス」

あきんど塾「逸品開発商品」として季節ごとに異なる様々な野菜を丸ごとピクルスにします。

真空調理なので酢が内部までよく浸透し、爽やかな味に。和食にも洋食にもぴったりです。

なんどき牧場

電話〇四六七・八三・二七七五

<http://www.nandoki.co.jp/>



あのB-1グランプリの有名な逸品
「しろころホルモン」

シロコロホルモンは、第三回B-1
グランプリでグランプリを受賞し
たB級グルメの代表格。新鮮な豚の
大腸が流通する厚木ならではの

当地グルメで、内側にぶ厚く脂が付
いている部分があり、網焼きにする
とコロコロした状態になります。外
はこんがり中はジューシーになる
のが特徴です。

厚木市観光協会

電話〇四六・二二八・一一三一

<http://4656.jp/gourmet/>



大磯港朝どれドンブリ

「地魚丼」

めしや大磯港」はその日大磯で獲れ
たお魚をみなさんにご提供してい
ます。メニューは決まっています。
季節はもちろん、毎日魚が変わりま
す！何が食べられるかは来店して
のお楽しみです！

めしや大磯港

電話〇四六三・六二・一七五五

<http://www.oisokou.com/>



※この情報は、ホームページ「か
ながわグルメガイド」から抜粋させ
ていただいています。

Lovely heart

大屋沢子

君が見た景色が 嵐や豪雨だとしても
ひとりでもみる夢じやなくて
仲間と一緒に 見れるよ
だから君たちの瞳に映る景色は
すばらしく輝き またたく
君達の心をうるおす

Lovely heart Lovely heart

in you

君がみた景色は 瞳の光を失つても
まぼろしや 夢に現れ
必ずまた見れるよ
その景色には新しい風景もPLUSされ
君たちの新たな想い出になり
希望の光が降るよ

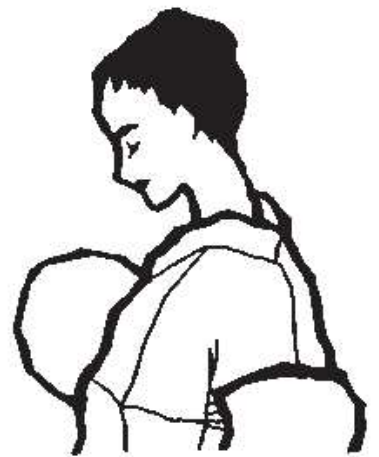
Lovely heart Lovely heart

in you

宿命の恋

命と命が 呼び合つて
あなたと わたしは逢えたのよ
火照る思いを 静めるために
抱いて 抱かれて 結ばれた
ほかに なんにも いらないの
過去世で誓った 恋なのね
こうして 逢うたび 懐かしい
その唇も その仕草さえ
遠い 記憶が蘇る
そんな 気がして ならないの

三村忠貢



一秒たりとも はなれると
辛くて 切ない たまらない
ついていくよ あなたのあとを
その手 握って はなさない
ほかに なんにも いらぬいの

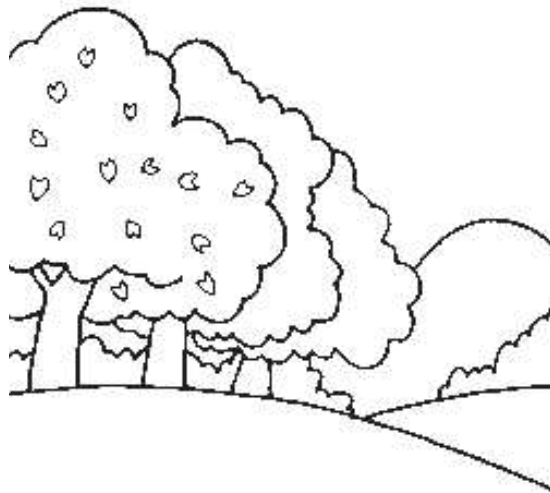
相模の四季

相模横山 咲く桜
燃ゆる思いは はるかなる
別れたひとの 小栗城
こがれてしのぶ 照手姫
春の夕べの 彼金沢

横山館に 咲く野菊
相模姥川 吹く風に
照手の涙 しのばれて
女の肌に 黄金ます
秋も深まる 山紅葉

長沢 壯

川辺に濡れる 冬便り
雪より白い 照手姫
小栗判官 笛の人
横山里に 咲く花は
命をかけた 恋の花

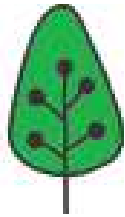


このコーナーでは障がい者の皆さんの作品を紹介しています。今回は、平成二十六年のまごころふれあいコンサート応募作品からです。

市内二十二地区の施設探訪

その11

橋本高齢者支援センター



十月二日(水)午後、橋本駅から歩いて約二〇分、相模原北警察署前大通りの信号の向かいにあり、大きな緑色の看板がすぐ目につく。入口へ続く階段はウッドデッキで歩道の脇にも木製のベンチがあり、何かホットする場所です。

管理者の金澤美保子さんと社会福祉



士の駒井克行さんにお話を伺いました。

スタッフは十名。昨年七月に今まであった相模原協同病院内からこちらに移ったそうです。地域は東橋本、橋本、大山、元橋本、西橋本、橋本台、相原、二本松で公民館は二つ、橋本と相原にあります。人口は七万一千二百五十六人そのうち六十五歳以上の高齢者は一万二千二百二十九人、高齢化率は十七・二%で割合に低いほうです。高層マンションが多く建っていて、都内や城山の方から越して来る人も多く高齢化率を低くしている一方で、駅近くのマンションは交通の便がよい事で高齢者も多い。東橋本、二本松、相原も長く住んでいる人が多く高齢者は多いほうです。

高齢者地域情報誌「暮らしいきいきガイド」にはこのセンターの案内がわかりやすく載せてあります。医療機関は

四十四カ所、歯科も三十カ所ととても多く住み良い環境なのではと感じます。その中の支援介護マップは三十五ある事業所の場所もよくわかるようになっています。

具体的な相談事例として・福祉サーブスを利用したいが、どうすればいいのだろうか？

・一人暮らしで家事が大変になってきた。

・外出する機会がほしい。

・生きがいや趣味活動の場はないかな？

・介護保険を申請したら要支援という結果だった。

なども書いてありとても分かりやすい。「ほっと・HOT通信」を二、三ヶ月に一回発行されていて介護予防教室の様子や、今後の教室の案内などが載せてあります。八月号には「元気に過こ



金澤さん(左)と駒井さん

すための教室」として総合・運動・認知・口腔・栄養の五つに分けて行い、最終日の栄養では男性の参加者同士でグループをつくり、調理してなかなかの腕前だったそうです。

ほかにこのセンターの内容や職員

さんを紹介したチラシも用意してあり、誰でもいつでも目にする事が出来るよう、マンションや病院にもおいてあります。

*活動としてはどんなことを？

介護予防の太極拳、転倒骨折予防教室などを公民館やサロンに出向いて行っている。

近くのセシモニーホールを借りて、不定期に「家族介護教室」を開いて皆さんでお話できる機会を作っています。

「認知症サポーター養成講座」を橋本郵便局で職員さん向けに対応の仕方や相談方法などについてロールプレイ(模擬演技)で行った。

八月三十一日(土)結婚式場のセシモス相模原でも出張窓口として介護福祉相談をしました。

*高齢者にアドバイスは？

チラシなど見て、何か気付いたらま

ず相談してみる。デイサービスの利用などは、施設によって色々特色があります。まず見学してみて自分に合ったところを選ばばよいのではないのでしょうか。

(山崎、植野)

橋本地域包括支援センター

緑区西橋本三一一一四

電話 〇四二一七七三一五八二二



この原稿は、以前ぼらんていあ通信で地域包括支援センターを訪ねて記事にしたものを転載しています。

今回は 特定非営利活動法人ワンダート

ンネル児童発達支援

理事長

千谷 史子さんを

紹介します。

千谷さんは相模原市支援教育ネットワーク協議会委員・相模原市自立支援協議会委員を担っていらっしゃいます。

ワンダートンネルの活動は平成十六年に注意欠陥多動性障害（ADHD）。広汎性発達障害（アスペルガー症候群、高機能自閉症などを含む）など、心理発達上の心配あるお子さんや、家族関係者をサポートするために設立しました。



現在90人が登録しています。12人のスタッフが全員専門職として（保育・作業・言語など）かかわっています。一日10人のこ

どもたちの発達を手助けしています。大変な事は

あまり感じません。毎日子ども達と接して、楽しんでいきます。関係機関の方々に支えられていますので。これからも心理的あるいは発達上の問題を抱える子どもと向き合っていく努力をしたいと思っています。

この活動に入った動機は

大学卒業後大和市の県央療育センターに。その後、一九九七年にADHD研究会を立ち上げました。その後、武蔵境にある司馬クリニックにカウンセラーとして就職。その後、子どもたちの生活に寄り添うために橋本にワンダートンネルを立ち上げ、現在に至っています。

ご出身は

杉並で育ち、現在は主人と男の子二人中三と小四です。

ご趣味は

ピアノをこくまねに。家族とキャンプに出かけます。犬も猫も一緒に。

最近読まれた本は

「ニュートンの別冊―脳力のかぎ―」という専門書になってしまします。産休のときには、宮部みゆきも読みました。

音楽はお好きですか

主にクラシックですが、最近はキャリアばみゆばみゆにはまっています。これからの活動は やれていないこともたくさんありますが、この仕事をライフワークとして皆が楽しめる場所にしていきたいと思っています。

パンフレットにはこんな言葉が載っています。

ADHDや広汎性発達障害などのちょっとした不思議な特徴を持つ子どもたちは、とても素敵な魅力を持っています。でも、子どもたちの魅力を見つけるには、ちょっとした工夫が必要です。「となりのトトロ」でめいちゃんがトトロに出会ったトンネルがありますが、そのトンネルはいつでもトトロがいる場所につながっているわけではありません。子どもの特徴を理解するのは、まるでトトロに通じるトンネル探しのようです。いつも出会えるわけではないけれど、子どもの中に住んでいるトトロを探し続けたいと思っています。

さわやかでたおやかな。素敵な千谷さん魅せられました。

ますますのご活躍を！

聞き手

山本和子

東京ユーク株式会社

代表取締役 荒俣 大(あらまた おおき)

所在地 〒252-0312 相模原市
南区相南4-8-3

TEL 042-701-4461

FAX 042-701-3847

E-mail info@tokyo-yuuki.co.jp

<http://www.tokyo-yuuki.co.jp>

社是；地域から必要とされる企業

○挨拶を通して元気をもらい、

元気になるような挨拶の励行

○中学生の職業体験実施

○地元の方の採用を優先

事業内容

冠婚葬祭ギフトの販売

お茶の通販事業

運営サイト

ティバック・バザール(本店)

ティバック・バザール(楽天市場店)

茶道具 なからや

返礼品・贈答品事業

運営サイト

引き物ドットコム

粗供養ドットコム

しきたり美人(各種お返し専門)

お返しドットコム(出産内祝い専門)

アウトソーシング事業

サイト運営業

当社の強みは「インターネットを活用できる、日本のしきたりに詳しいギフト会社」であり、その精度を高めるべく日々スタッフ全員で奮闘しております。

冠婚葬祭ギフトに関するご相談、お悩み事はお気軽にお尋ねください。

わくわくさん

作 髯野 克己

絵 鹿野 徹子

整形外科通い



手話講座

基本その25

手話の基本的な動作を掲載していきます。

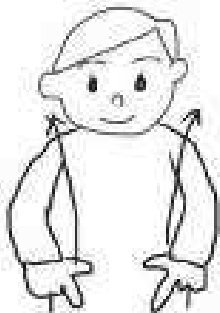
— 単語を覚え、簡単な会話を楽しみましょう。

今回も、日常的な会話の手話です。

「もう一度、みんなで集まりませんか？」

「木曜日」

両手の親指と人差し指を開き、木の幹を現わすように、お腹から両肩の上に両手を開きながら移動させる。



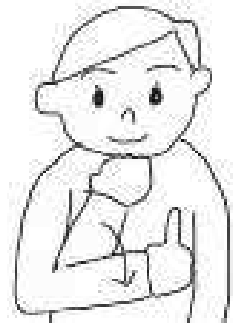
「来週」

右手で「週」の手話（親指、人差し指、中指を伸ばす）。顔の前から前方に弧を描くように手を出す。



「もう一度」

あごの下に右手のこぶしを当て、パット前に出すと同時に人差し指を立てる。



「どう?何?」

どうですかと尋ねる表情で、右手のひらを上にしてあいてに出すようにする。



「集まる」

両手の指をボールをつかむようにして肩幅に開き、左右の手を胸の中央に引き寄せる。



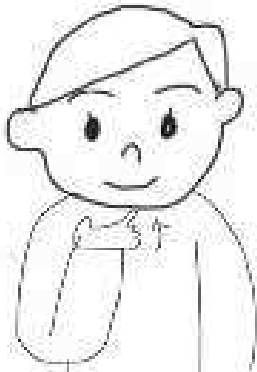
「みんな、皆さん」

右手の平を下に向け、体の前で水平に円を描く。



「お酒」

おちょこを持つ手つきを右手でし、口元から右ほほのあたりに手首をひねる。



「次」

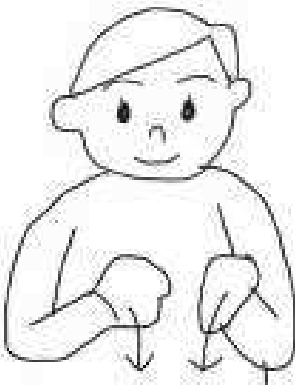
右手の人差し指を出して下に向け、顔の前あたりに置く。その手首を返しながら前方に出す。



次回は、居酒屋で飲みながら相談しましょう。

「～する」

両手のこぶしを胸かお腹の前に置き、ぐっと前に出す。



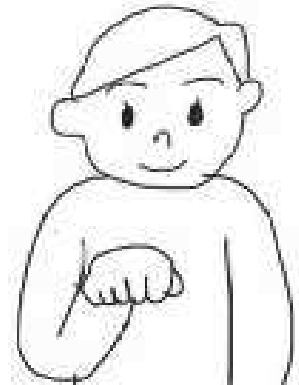
「相談」

親指を立てた両手を2、3回ぶつけ合う。



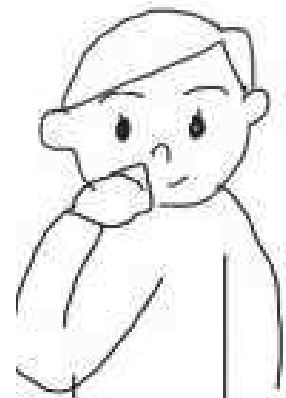
「場所」

右手を体の前で、置いてあるものを軽くつかむような形にする。



「よい」

右手を握り、鼻先に当てる。「～しましょうよ」と同意を得るときの表情で。



いかがでしたでしょうか？
まだまだ続きます。



パズルにチャレンジ 解答編

今回はよく知ってる鳥の名前でした。

知っているようで意外に知らない鳥の名前、考えてみましょう。

①ホ	ト	②ト	ギ	③ス	④フ		⑤ア
オ		ビ		ズ	⑥ク	マ	タ
ジ				⑦メ	ジ	ロ	ゲ
ロ		⑧モ			ウ		ラ
		ズ		⑨ラ			⑩ハ
				イ	⑪コ	マ	ド
⑫オ	オ	⑬ハ	ク	チ	ヨ	ウ	
ナ		ヤ		ヨ		ノ	⑭カ
ガ		ブ		ウ		⑮トリ	モ
		サ		⑯ド	リ		メ

ヨコのかぎ

- ① 漢字表記の種類が多い。正岡子規
- ⑥ 全長80cm。森の王者と呼ばれる。
- ⑦ 春、桜に来る小鳥。目の周りの色からくる名前
- ⑪ 双子姉妹歌手〇〇〇〇姉妹はこの鳥の名から
- ⑫ 冬、日本海側にやって来る。風蓮湖
- ⑮ ヒヨ〇〇越えの言葉が、義経と関連する。
- ⑯ 仲のよい夫婦のことをオシ〇〇夫婦と言う。



タテのかぎ

- ① 喉・頬・眉斑が白く目立つことからこの名前に。
- ② 油揚げをさらわれないように。くるりと輪をかいた。2文字でもよい。
- ③ 電線に並んで止まっていてどこにもいる。
- ④ 夜行性で森の哲学者と言われる。縁起のよい置物にも。
- ⑤ 木に穴を開けて巣にする。キョツキョツと鳴く。
- ⑧ 枯れ木で鳴いているという歌がある。
- ⑨ 高山にいるので有名。北アルプスなど。
- ⑩ 平和の象徴。都市部でも多い。
- ⑪ 赤ちゃんを運んでくる？
- ⑫ 尻尾が長いことからこの名前
- ⑬ 速く飛ぶことから衛星や列車の名前に。
- ⑭ ジョナサンと言えばこの鳥。

濁音は濁点ありなしどちらでも読めるということ

□の3文字を集めましょう。
酔っぱらって歩く様子のことをいいます。
答は チドリ足 です。

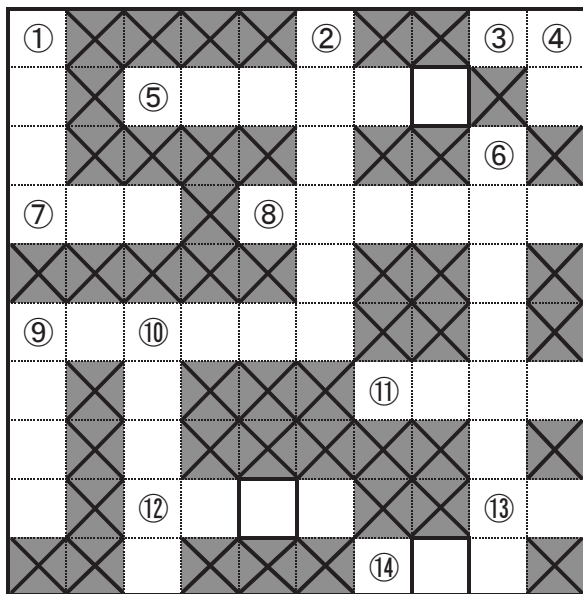


パズルにチャレンジ 問題編

今回は神奈川の県立公園の名前です。

良く調べてみましょう。意外にいいところですよ。

考えてみましょう。



ヨコのかぎ

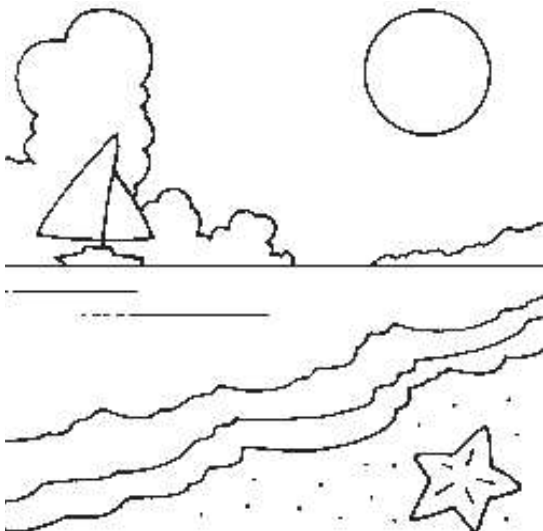
- ③ ○○かわ公園。ダム近く
- ⑤ 雨は降る降る。島にある。
- ⑦ さがみ○○○やま。城があった山も
- ⑧ 丹沢の山裾。表丹沢の登山口
- ⑨ 旧離宮の跡地に広がる。
- ⑪ 起伏に富んだ地形。広大な森林公園
- ⑫ 江の島、鷺沼。しょう○○○○がん
- ⑬ ざま○○やま。里山の自然観察
- ⑭ 御用邸近くにある。相模湾目の前

タテのかぎ

- ① ダム湖。遊覧船もあるよ。かつてオリンピック
- ② 川崎市のほぼ中央にある。多摩丘陵の自然
- ④ みつ○○。様々なサクラで有名だ。
- ⑥ 里山ならではの自然。海も近い。
- ⑨ 旧三井財閥の別荘地。日本情緒あふれる公園
- ⑩ 野球場、運動広場、ゆうぎ広場。汐見台

濁音は濁点ありなしどちらでも読めるということ

□の3文字を集めましょう。
 かながわの景勝50選。
 つ□□□公園 です。



私が選んだハイキングコース（陽光台から田名向原遺跡まで）

～相模原台地上段から下段まで歩くコース～

①緑が丘一丁目バス停から

相模原市中央区陽光台を出発点として下ることにします。村富相武台線を通る路線バス（相模原駅～北里大学病院・相模大野駅方面）の緑が丘一丁目です。バス停からちょっと戻って、マクドナルドの脇の道を入ります。少し行って虹が丘幼稚園が左側にあれば正解です。400m歩くと中段の景色が見えます。曲がりくねった急な下り坂、七曲りです。車もそろそろ降りる急坂です。6回ほど曲がって降ります。

②道保川公園

降り切った右側が道保川公園です。水源の湧き水が流れ始める公園です。6月初旬から中旬にはたくさんのホテルに会えます。この時期だけ、夜も開放されています。

③番田へ

公園を出たら、ひたすら南西方向に歩きます。姥川、鳩川を渡り、左側にゼブンイレブンがあるT字路に突き当たります。ここのすぐ左、コンビニの向こう側が清水家の旧主家・長屋門です。ちょっと拝見しましょう。T字路は右に折れ、少し行ったら左に折れます。200mほどで相模線の踏切を渡り、左に交番がある大きな道に出ます。踏切から右側を見ると番田駅が見えます。

④129号バイパスを越えて

交番で右に折れ、すぐに上番田の信号を左に折れ、まっすぐ進むと上溝南高校の脇を通り、300mほどで129号バイパスにぶつかりますが、左に歩きと自転車専用の道があり、この細い道を進みましょう。すぐに大きな信号（上溝南高校前信号）があり、これを右に折れながらわたると、そこは塩田原工業団地です。大きな道をどんどん進むとやがて下段への下り坂になります。塩田さくら橋で左に入ります。

⑤小さな公園の道を

左に折れるとすぐに川沿いの素敵な歩道がありますので、ここを歩きましょう。こんな所でと、ちょっと得した気になりますよ。歩道につけられた小さな橋を渡って対岸に。川に沿った広い道を歩くと、時宗向得寺の前を通り、右に曲がるとすぐに「田名向原遺跡」のエリアに到着です。

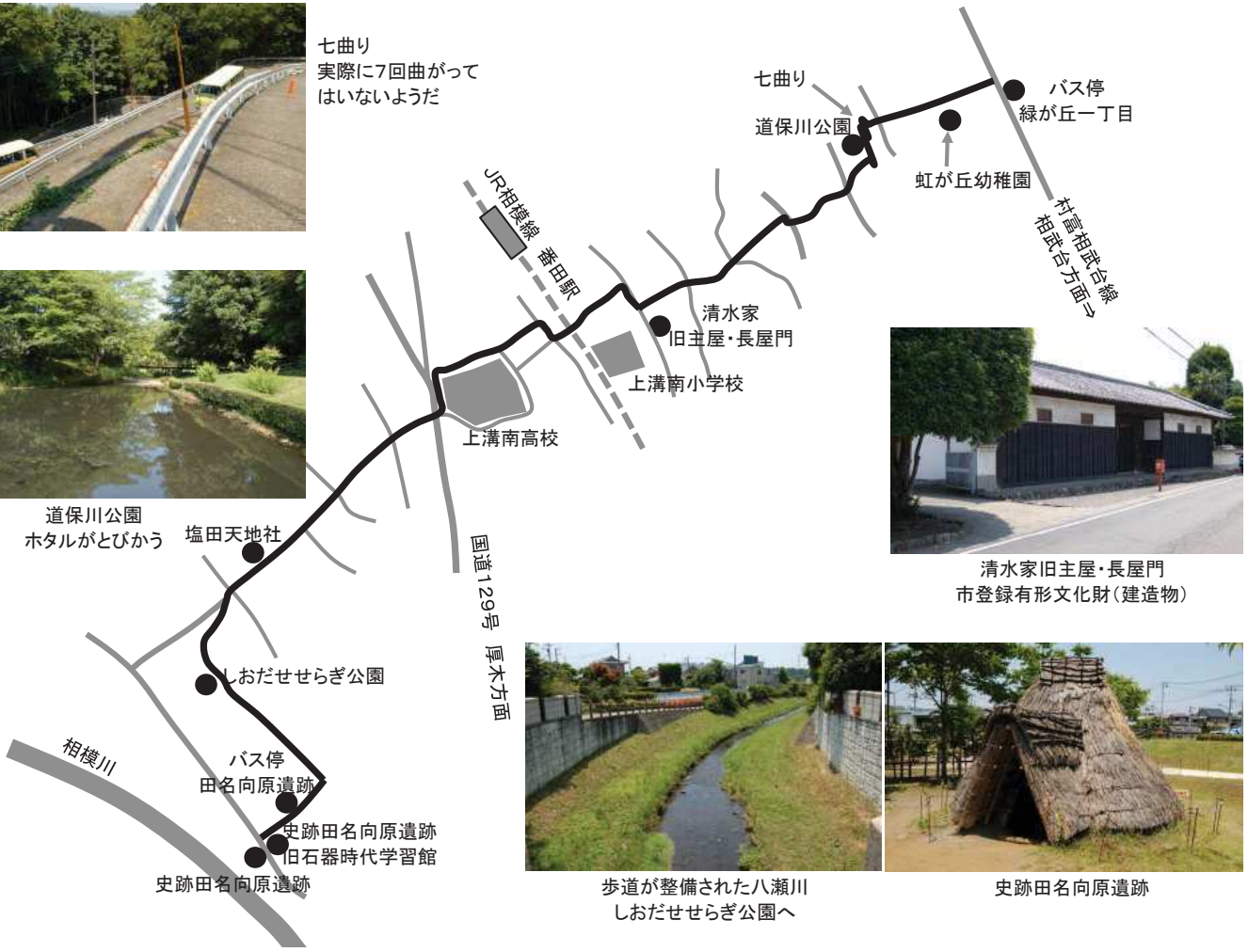
帰りは田名向原遺跡のバス停で乗車すれば、北里大学病院方面に行くことができます。また、田名のバスセンターにも行けます。



七曲り
実際に7回曲がって
はいないようだ



道保川公園
ホタルがとびかう



清水家旧主屋・長屋門
市登録有形文化財(建造物)



歩道が整備された八瀬川
しおだせせらぎ公園へ



史跡田名向原遺跡

私が選んだハイキングコース（十日市場）

puti ぶらり OGU 散歩 (なんとなく横浜線?の旅:十日市場)

今回は、前回に横浜線の長津田駅周辺をぶらりと散歩してみても、なんとなくその先に行ってみようかと思つて、長津田の先の次の駅、十日市場駅に行ってみました。

まず行く前に十日市場周辺の情報を収集。すると、フクロウに会えるカフェ「ふわふわ」という面白そうなお店や、近くには古墳があるということだったので、よし、行ってみようと、リュックを背負つて淵野辺駅まで。タイミングいいバスがなく、結局、淵野辺駅まで歩きました。

十日市場についたところ、ちようどお昼の時間。腹が減つては、何事もうまくいかないということで、駅前の飲食店を探すも、適当な店がなく、駅前の「ベックス」というコーヒー店で「海老とアボカドのクラブサンドセット」をいただきました。

まず、事前に情報収集したフクロウに会えるカフェ「ふわふわ」を検索。

十日市場駅から、えつ、五十二分、四・二キロ?もう一度、地図を確認してみると最寄りの駅が違つてました。最寄りの駅は田園都市線の市が尾駅...。取り合えず行けるところまで行こうと思つて出発。



まずはフクロウの店のある方角、北口へ。駅の階段を降りたところにも大きなパチンコ店が。確か南口にももっと大きなパチンコ店があったので、十日市場の人はパチンコが好きなのかな?



しばらく道なりに歩いていくと、前方に東名高速の陸橋が見え、道はその下をくぐるように続いています。

東名高速も通り過ぎて、さらに歩いて行くと歩道の右側に、ローソン、リサイクルショップ「BINGO」、中華料理店「浜木綿(はまゆう)」が目に見え、飛び込んできました。





時計を見ると出発してから三十分近く歩いている、まだ目的のフクロウの店まで半分も行っていないということが分かり、にわかには疲れがわいてきたようです。

歩きながら少し考えたところ、目的地まで行って戻った時には時間もだいぶ遅くなるし、今よりずっと疲れると思い、先に行かずに戻ろうと決断しました。

戻りは急ぎ足でなかったので、気がつかなかったことに気づいたり、やはり急いで歩くよりゆっくり歩く方がいろいろは発見があるものですね。

当たり前前にことに気づいたり、歩くことの楽しさを再確認しました。

パチンコ店とともに十日市場はリサイクルショップが多いことに気が付きました。

十日市場の人は、節約家なのかな？(笑)ほかに行きには気がつかなかった少し興味を引いた店、自然素材の家「ウイズの森(チルチンびとの店)」。

ちよつと中をのぞいてみたい誘惑に駆られました。自然素材を生かしたコーヒーなどの飲み物も飲めるように看板に書かれてありました。



こうして駅に戻り、今度は南口から左手に見える「みずほ銀行」の手前にあるちよつと感じのいい線路際の通りを歩いて行きました。電柱もなく、すつきりしていて、少し外国の雰囲気。



こうして出発してから約二時間、八キロの散歩となりましたが、いまだに謎なのが南口の通りを歩いて行ったのに、特に途中で線路を横切ったという記憶はないのに、帰り着いたのが北口だったということですか？

今回の旅は、最初から間違えていたと思いますが、それはそれで珍道中になったかなと思います。

(小倉)

あなたもハンディキャブボランティア号に 乗ってみませんか

～協会PRのページ～

特定非営利活動法人相模原ボランティア協会では、単独では外出が困難な方のために、ハンディキャブボランティア号の運行活動を行っています。ご利用いただくには、利用会員に登録していただく必要があります。詳しくは協会連絡所にお電話をいただくか、協会のホームページをご覧ください。(http://sagamiva.wordpress.com/)

協会では運転や介助のボランティアをやっていただける方を募集しています。また、ボランティアをやってみようという方のために1日体験の機会をもうけています。地域社会へのデビューのチャンスです。どうぞチャレンジしてみてください。



車の運転ならま
かしといて下さ
いよ！

一人で外出が困難な方は車いす利用の方だけではなくありません。今後はご自分の車で活動に参加できる方式（セダン方式）も採用します。この機会にどうぞご参加ください。

あじさい連絡所は、電話/FAXとも

042-759-7982 です。

連絡先

〒252-0236 相模原市中央区富士見 6-1-20

市立あじさい会館4階中央ボランティアセンター内

電話/FAX 042(759)7982 (相模原ボランティア協会)

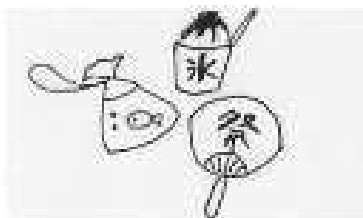
編集後記

☆何だか六月というのにやたら暑い日が多いようです。それに地震も多い。どうなってるのでしょうか。(西)

☆最近、便秘に悩んでいます。特効薬ありませんかね〜。(髭)

☆夏の入道雲。夏の雲からいろいろな世界を創り、自分の中で物語を創作した幼い頃を思い出しています。(山本)

☆昨年の御嶽山の噴火から箱根山の火山活動、口永良部島の新岳の噴火、浅間山の噴火と日本列島にある活火山が活発になってきています。先が見えない世の中で益々見えにくくなってきているような気がします。(倉)



☆さがみはら ぼらんていあ情報誌 季刊

わくわく 2015 夏号 (第30号)

2015年6月20日発行

編集人 小倉義男
西本 敬
髭野 克己
山本 和子
高橋 功
勝部 幸三

イラスト 鹿野徹子

編集・発行・印刷；

特定非営利活動法人 相模原ボランティア協会

総合企画委員会内 わくわく 編集委員会

本誌に使用している用紙(表紙を除く)はイオングループから提供されたものです。

表紙の絵

障害者地域活動支援センター「ウディーショップきこり」の高橋宏支さんの作品です。季節の花ですね。「きこり」は木工作業を中心に木のハガキ(動物や花)を制作しています。また、毎年メンバーの絵をカレンダーにして好評を博しています。



さがみはら ぼらんていあ情報誌 **わくわく** 2015年夏号（第30号 6月20日発行）
発行：特定非営利活動法人 相模原ボランティア協会 総合企画委員会内**わくわく**編集委員会
〒252-0236 相模原市中央区富士見6-1-20 あじさい会館中央ボランティアセンター内
☎042-759-7982 URL <http://sagamiva.wordpress.com> e-mail: sagamiva@feel.ocn.ne.jp