

さがみはら ぼらんていあ情報誌 季刊

わくわく



2017夏号

座談会 南区での活動あれこれとラウンジ活動

文芸

旅

紀行文

認定 特定非営利活動法人 相模原ボランティア協会
わくわく編集委員会

夏草

津村 信夫

父を喪つてから

私に初めての夏が来ました

草が茂つて

どうかすると

私の姿も隠されてしまいます

私は歩いてゆくのです

こづやうて

あれらの夏の続きを歩いて行くのです

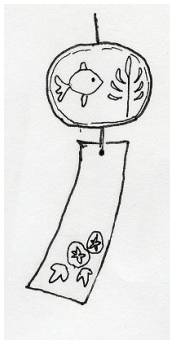
(空気も冷えてきました)

そしてもう十分夏の外気には言葉がみちています)

私の視界には畑と丘の間に

ぼつかりと口を開いて

沼が白くにぶく光っていました



もくじ 17夏号

巻頭詩	1
もくじ	2
南区での活動あれこれ ラウンジ活動	3~9
東武ワールドスクエアと日光杉並木~土の会のバス旅行に 参加して~+	10~14
相模原の史跡—古淵の大日堂—	15
相模原の夏祭り	16~18
神奈川のご当地グルメ~その15~	19~21
障がい者の詩	22~23
藤野諭者(地域包括) 支援センターを訪ねて	24~25
人物シリーズ 38 松岡康彦 さん	26
まんが「わくわくさん」	27



手話シリーズ 32	28~29
パズルにチャレンジ	30~31
私が選んだハイキングコース		
(こもれびの森をあるく	32~33
—やまなみ泉を中心に散歩 約3km— :西本)		
(JAXA、市立博物館:小倉)	34~35
相模原ボランティア協会(PR)	36
編集後記 (裏表紙の裏)	37

南区での活動あれこれ

ランジ活動

二〇一七年五月十七日

南区地域福祉交流ランジにて

阿部義宏 (和・みなみボランティアの会)

木谷(きや) 公士郎 (無料塾ひばり学校)

関野耕子 (南区地域福祉交流ランジ)

田島いづみ (NPO法人こずつと)

土田恵津子 (友知草の会)

福田亮吾 (無料塾ひばり学校)

司会／西本 敬 (相模原ボランティア協会)

◆団体と私の役割

司会／今日は南区での活動あれこれとランジ活動についてという題で進めたいと思います。それでは自己紹介からお願いします。

土田／友知草の会、会長の土田です。認知症高齢者を抱える家族の会です。

実は明日総会があり丁度会長をおりることにになりました。今後は会長を補佐し、南の責任者となります。

阿部／和・みなみボランティアの会の会長の阿部です。会の運営全般を取り仕切っています、

田島／NPO法人こずつとの理事長の田島です。「こずつと」と言うのはこずとずつと暮らしたいという考え方で、3・11の時ショックで、こずとずつと暮らすには何をどう実現したらよいかを考えて作ったNPO法人です。

木谷／無料塾ひばり学校の理事長をしている木谷です。去年の十一月から始めました。もともとは隣にいる理事の福田のアイデアで無料学習塾を単発でやっていました。思いのほか経済的な理由で塾に入れない学習支援の必要な家庭が沢山あることが分かり開校することとしました。

福田／実は僕は障がい者で、十年前は車いすに乗っていました。そのころに人に支えられてきたというのが実感で、

医者には歩けないと言われてきました。が歩ける様になったことをきっかけに人に役に立つことはないかと思つたのが活動のきっかけです。理事長との出会いがあつてこれならできるのではないかと思ひボランティアを始めました。

関野／ランジで責任者をしている関野です。今日はランジ登録団体四九団体の中で、すぐランジを利用している団体が揃うという事で、それぞれの活動は違ふけれどどんな化学反応があり、どういう話が聞けるのかわくわくしています。

◆どんな活動をついて

司会／ではみなさん、どのような目的でどのような活動をしているかについてお話しください。

土田／私は認知症高齢者の介護を二〇年ほど前に十年間くらい経験していますが、介護保険制度が出来てからでも、認知症の家族をかかえてどれだけ大変か、家族の人たちが相談に行く場所がない。高齢者支援センターがあるが、



そこでは全部は吐き出せないし毎日の介護の中でストレスの解消とか介護のコツとか伝え

る必要があると思つて、約二〇年間介護期間を含めて介護相談を受けてきました。喜んでいただけることが多く、苦情を受けることもなくやってきました。活動地域は市内全域です。どうしたら認知症にならないですむかも話しています。依頼された団体の希望に沿った場所で活動しています。町田、海老名、厚木の方からの相談も受けています。

福田／実は北海道にいる父が認知症で母が介護し、老々介護になっています。認知症が進行しているのは分かりますが、自分としてどう対応してよいかわからない。母も誰に相談してよいかわからず、ケアマネの言う通りデイケ

アに連れて行つてもらおうのが楽だと言っている。相模原と札幌では環境が違うのでしようがどうしたものかと……。

土田／全国に地域包括支援センター（当市では高齢者支援センター）があり介護認定を受ける窓口になっており、家族が行けなくとも、来てもらつて相談すればいいですよ。

阿部／和・みなみは高齢者と子ども・幼児を対象に活動していますが、高齢化が進んできており、若手の方の入会が欲しいです。若手と言つても六〇歳代からでしょうが。会の発足は昭和五十五年ですが、現在の社会事情は変わつており、特にこの一、二年高齢者が認知症を含め凄く増えている。直接認知症の方のボランティアは出来ませんが散歩の付き合いか傾聴の依頼が来れば対応しています。南ボランティアセンターからの依頼での活動が主です。**田島**／NPO法人ここずつとです。テーマは「まちづくり」という事ですが、今、主に、ここずつととして、フリーパーの発行とここずつとシネマと銘打

って連続上映会開催活動をしています。日本では一部の作品しか字幕や音声ガイドがついていませんが、まちづくりのためにはバリアフリーが当然という考えから、今年三年目ですが、シネマ活動もバリアフリー映像作品となるよう、聴覚障がい者のための字幕と、視覚障がい者のための音声ガイドをつけて上映会をしています。作品を上映しようとしたときに自分達で字幕や音声ガイドを作らなければならないのですが、ラウンジがまちづくりと福祉分野の接点での活動となつているのです。

ガイド制作も自分達だけでやると自分勝手なガイドになるので聴覚障がい者や視覚障がい者のモニタリングが必須であり、障がい当事者に出会える場、作業を行う場としてラウンジを活用しています。ラウンジではほかの福祉関係の方との出会いがあり、市内の障がい者ともつながり、そこで、化学反応も起きたりしながら、前に進んでいます。

木谷／無料塾ひばり学校の木谷です。



去年の十一月から活動をしていました。もともととは私が塾の講師であり、家庭教師とかをや

っていて、営業上の色気で無料の勉強会を始めたんですが、塾に通わせられない家庭というのが予想以上に多いと思って調べてみました。少なく見積もっても南区だけで千人単位ですね。脱ゆとり教育の名のもとに教科書がどんだんどんどん分厚くなっていて、授業の内容が下の学年に降りて行って、学校の先生はそれをこなさなければいけないわけで、ついていけない子がいても、先生はとても忙しいのでそこまで手が回らず、塾に行くことが前提のような状況になっています。親御さんはほぼ共働き、もしくはひとり親も三〇年前から倍増しており、家に帰っても一人留守番状態で、教えてくれる人は

誰もいないという状況です。文科省のデータではトップグループの割合は変わらないけど、中間層の通信簿でいうと4とか3の人がぐっと減ってきて、全然ついていけない子どもたちが四割近くいるそうです。二〇年後、三〇年後、ただでさえ子どもが少ないのに、彼らが大人になった時にろくでもない世の中になるなあと思っています。

市会議員にも相談しましたが、なかなか行政の側からお金を使うのは難しいと。木谷さんのような活動をされている方が実績を作っていたら、NPO法人になっていただいで、地域でそういうニーズが高いつてことであれば、協働事業という形でできると思えますというのを聞ききました。さらに、無料塾という存在が全国でポツポツできているということを知り、八王子にも四年ぐらいやっている有名な無料塾があり、見学に行ってお話を聞いて、やるうかということになりました。最初のうちは月二回、今では月四回、この場所は月の後半で使わせていただ

ていますが、アクセスがとってもいいので、講師の方も、ここを使わせていただくようになってからかなり増えました。子どもも半年経って十名を超えました。やっていく中で感じているのは、潜在需要はとても大きいのだなということですが、今後の課題はやはり場所ですね。それなりに広さがある場所を定期的に確保できるかどうかです。ここの他は南台にある市営団地の集会所です。それなりにホールの広さがあるって、決まった日に申し込みに行けば早いもの順でとれます。公民館は大きい室は競争があり、難しいですね。

福田 僕がわからないことは彼がわかる。彼がわからないことは僕がわかる。っていうので、彼が塾をやっているときの話をいろいろ聞いて、世の中親の収入の格差



で、彼が塾をやっているときの話

が子供の勉強の格差につながっているんだということを知って、講師とか場所とか、帰りが暗くなってきたの送迎、子供の安全の問題とか、いろいろ課題が多いんですが、行政の方にはいろいろ相談しながらやっています。

木谷先生はホームページなど見て、遠い方は千葉の方から来てくださっています。結構若い方も多くて、大学生が多いです。社会人二年生ぐらいも多くて、予想外に優秀な方がいっぱいいて、カンボジアで英語の授業を教えている方とかもいます。

福田英語の二人の先生は主婦の方がやっています。ECCでやられていた方とか。

木谷普通の塾とは先生の種類が違うなという感じです。ご自分の生活はきちんとして、だけど地域の子供たちの力になってあげたいと思っている方に来ていただいています。

◆라운ジの活用

司会この라운ジとの関係の中で、

利用の仕方とか、活動とか、もう少し詳しくお願いします。

土田悩みを抱えていても相談に行くところが無いということで、ここで定期的に相談会のようなものをやっています。どうやったら人が集まるか難しい面もあると感じていますが、せっかくここがあるので、そういう活動というか、活動のできる場にしていただければいいのかなと思います。認知症の方ご本人もご家族と一緒に来られて、お茶を飲んでといった認知症カフェのようなものをやっていますが、会合の名称のつけ方は難しいですね。

田島こちらの利用者懇談会があった時に感じたんですが、私はずっとさがみはら市民活動サポートセンターの登録団体で、いろんな交流会とかに参加して、なんとなく市民活動の方々の輪郭というのは把握してきたんですけれども、こちらの라운ジの懇談会に出たら、市民活動サポートセンターで提供しているようなものがこちらにはないなと思っただけです。関連情報とか、

やり方とか、フライヤー（チラシ）の作り方とか、その時に誰に頼めばいいのかといったようなことです。ここで作業をしていても、それだけではなく、他の団体とどういう風につながったり、お願いしていけばいいのか、ということとをテーマに置きながらここで活動していくことにメリットがあるのかなと思います。

阿部こちらでの活動というのは、自分たちの会で毎月の定例会はここでやらせてもらっています。毎月第二月曜日で、毎月第三月曜日には、私たち主体の「おしゃべりサロン」というものをやっていて、お年寄りの方が二〇名弱来ております。最近ちょっと増えています。

そして次の第四月曜日には、手芸サロンというお年寄りの方を



集めて手芸をやっています。これらがこのラウンジを利用していただく会ですが、ほかに社会福祉協議会で、みんなのサロンだとか、子育てサロンだとか、コーヒー屋さんという事業があり、お手伝いにメンバーが参加しています。ですからメンバーとして、この交流ラウンジを利用させていただく頻度は非常に多いと思います。

木谷 私たちは小学生、中学生の教室をやっていますが、小学生の子供が教えるのは遊びながら、なだめながらやらないとなかなか難しい子が多く、中学生になってくると今度は受験対策になるので温度が違うんですね。パーティーションで分けるとか、そういう風なことができればいいと思いますが、このスペースだとなかなか難しい。もうちょっとこういうのでフリーなスペースがあればいいのと思います。

司会 公民館も有料化が始まりそうだし、今後は民間の会社の会議室なんか借りられるといいのでしょうか。社会福祉法人の施設なども社会貢献の一

貫でいいかも知れませんが、入所されている方との交流もあると意外にいいものが生まれるかも知れません。

関野 子供と触れ合うというのは高齢者にとつていいことなんです。施設の管理者とどう関りを持つかによつて違つてきますが、あきらめずに声をかけていただくといいと思います。

司会 NPOと企業のパートナーシップづくりの場もありますし、相模原市でもあなた（企業）が貢献できることはないですか、ということをこれから始めようとしています。

田島 利用者懇談会で特に感じたのは、地域での交流というのが福祉団体同士ばかりで、例えば商工会議所だとか商店街だとかとの地域の事業者との交流がなかったりするんですよ。

福田 親の生活困窮が一番だから、生活支援課の方がいらっしゃったときに、そういう人たちにパンフレット渡してくれないかとか話しても、行政では難しいですね。無料だとかえって警戒されて、裏があるんじゃないかと思わ

れます。自治会長さんに回覧板を回わしていただいて、そうすると安心感があつてつながりました。

司会 地域情報誌というのを地区自治会連合会が地区ごとに出していますから、そういうところに入れればずいぶん違いますよ。その内容は「さがポ」という地域ポータルサイトにも出ます。**福田** 一番大きかったのはタウンニュースですね。反響はすごかった。

◆後編◆

阿部 現在会員は三十三名ほどいるんですが、実際動く人はそのうちの半分ぐらいなので、活動できるメンバーが欲しいですね。数年前だったら六〇歳だったものが現在では七〇歳代、毎年々々、年を取っていくので。

土田 後継者のことは本当に大きい問題で、私も十五年会長を続けてきて、後継者ができないからやめるにやめられないという問題をずっと一人で抱えてきました。後継者の問題はみんな考えていく必要があるんじゃないかと

思います。会員だけで考えるのでは無理があるので、その団体をどうやって支えていくか相談できる場所ができる
といいなあと・・・。

司会 難しいですね。介護保険の制度が変わって、要支援は地域でお願いねと、市でもそうした人たちを支援するボランティアを育成しようという力を入れて講座などを始めますよね。そうするとそちらに人が流れて、今までやってきたところに来なくなる。障がい者のことも高齢者のこともみんな地域で何とかしてよとなり、この四月から市社協では地域での課題解決の仕組み作りをやることになりました。この社会を支えていくには、向上心があつて元気なお年寄りがすごく必要なんです、社会全体がいろんな分野で元気なお年寄りの奪い合いみたいになりそうな気がしています。

田島 私たちは市民活動の側から福祉関係の団体の集まりの中に入ってきたので、福祉って何なのかというのが課題なんです。例えば、字幕音声ガイド

を作るのに市との協働事業として議論しましたけど、なりませんでした。行



政の仕事と

の協働は難しいという

ことでした。市民活動の側からする

と手話通訳の人を探す

のでも大変で、ボランティアアセンタ―を通してお願いするということも知らなかったんです。でも、聴覚障がい者や視覚障がい者に何かをやつてあげるということではなく、障がい者から教えていただくということでない、いいガイドができないとわかりました。互いの関係が対等なんです。聴覚障がいの方はこういうふうに関わりを把握して、こういう風にすればいいんだと初めて教えてもらい、映像作品の中にそれが投影されていくんです。本当に協働でつくっているという感じです。

土田 ちよつと違うんですが、実は会の二十周年の時に記念誌を作ったのですが、まだ売れ残っています。ここでPRさせていたかったです。「介護体験集」ですが、すべて言葉にするのは難しいのですが、多分読まれるとわかります。抱えている方には本当にわかっていただけだと思います。私たちはPRしているつもりですが、なかなか知っていたいていないものですが、一冊五百円となつておりますので、興味のある方は土田までご連絡ください。

阿部 どの団体でもそうでしょうが、もうちよつとここが広がつたらいいと思います。でもせつかくあるこういう施設を有効に使いたいですね。この場所を主体にして、あとは公民館で活動して、貴重な場所となつていきます。ここができてもう四年が経ちましたが、ありがたく利用しています。

木谷 高齢者にとって子どもとのふれあいはとってもいいとお話してましたが、やってみて思ったのですが、子

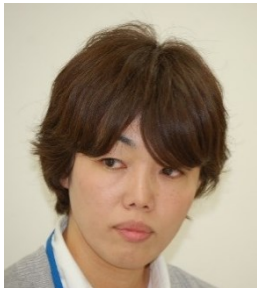
ども達は家と学校の往復しか知らない子ども達がたくさんいますので、親でもない、他人の大人と触れ合うことはとてもいいなあとやってみて思いました。もつと多角的な交流があるといい。私たちは勉強を教えるのがメインですが、支援をしている大人と繋がってれば、効果的なアドバイスもいただけるでしょう。そういう広いつながりのネットワークができるといいですね。

福田／僕は元々、障がい者で、こういう場を知らなかったですね。十年間は病院のとき以外はほとんど家から出なかったし、住んでいたアパート自体自治会に加入していなかったため、回覧の情報も見なかったです。でも、「こんなに暖かいことが一杯あったんだ」と知った訳です。私は自分の経験したことから、リハビリでも何でもがんばればこうなるんだよといったことを皆にPRしたかったんですが、今は子どもたちを救うこともひとつのボランティアだなんてこの団体を始めました。でも、皆さんの団体と交流していくこと

で、もつとできることがお互いにあるんじゃないかなと思います。もつと、このような輪が大きくなるといいですね。

司会／さがみはら市民活動サポートセンターでは三百近くの団体が登録されていますので、交流の輪が広がるチャンスはあると思いますよ。関野さん、いろいろラウンジにぶつけられたと思いますが、感想はありませんか？

関野／今日はいろいろと話しが広がってよかったと思います。ここは確かに



狭いのですが、狭いからこそ、の良さもあるかなと思います。以前親子サロンで来ていた方が引越されたのですが、先ほど

やってきて、覗いてくれました。そんな時にここでみんなのサロンをやっていたとすれば、「どうぞどうぞ」と

参加していただくことができます。二階の保育園の園児達が近くを通ったときにこちらで歌でも歌っていると、「あ、歌っている！」と言って入ってきたりとかです。狭いことが返って開放的になったりしていると思っています。

南区の方々の出品作による詩と絵画のコラボレーションでは冬至の日にキャンドルナイトを行っています。キャンドルの灯りの中で詩の朗読をしています。こんな時にもポノのいろんなお店の方にキャンドルのびんを提供いただいたり、ポスターを貼っていただいたりしています。異業種の交流もできるなど、普通ではできないようなことができるような、この場所の特徴が生きた使い方ができるようサポートしたいと思います。是非、いろんなことをおっしゃってください。

司会／いいですね。さらに、ここが入り口になって、市内の広い世界が案内できるようなと素晴らしいのではないかと期待したいと思います。本日はありがとうございます。（おわり）

東武ワールドスクウェアと日光杉並木

（土）

日時：二〇一六年五月二十八日

場所：東武ワールドスクウェア、日光街道杉並木

参加費：四二〇〇円

NPO法人 相模原市難聴者協会・土の会は、毎年二回バス旅行を開催しているが今回もお誘いを受け“手話サークルふじみ”と一緒に参加した。参加者は、情報保障として手話通訳士二名、要約筆記者4名のほかボランティア、土の会会員を含め約四十名である。

参加者は、相模原と橋本から乗車して橋本を七時四十五分に出発した。最近は圏央道が完成したこともあり順調に東北自動車道路に入り、宇都宮IC（インターチェンジ）から日光宇都宮道路に入り今市ICに到着した。途中、狭山

PA（パーキングエリア）、大谷PAで休憩したが今市ICまではゲームなどを楽しみながら進行了た。

今市ICを降りるとすぐ「杉並木公園」に到着した。（写真）この公園は日光杉並木の保護と地域文化を伝承するために作られたもので園内には十mの大水車や線香の粉ひきに使われた十四基の水車が設置されている。

「日光杉並木」は、大沢―日光十六、五km、小倉―今市十三、二



km、大桑―今市五、七km合計三五、四kmの世界最長の並木道としてギネス登録されている。この杉並木は、徳川家康、秀忠、

家光三代に仕えた松平正綱が二十年をかけて杉を植樹し、東照宮に寄進したとされている。

杉並木公園を見学した後、いよ主目的地の「東武ワールドスクウェア」に到着した。

スクウェアの入場料は大人一三〇〇円であるが、障がい者割引、障がい者付き添い割引や団体割引があるの分らない

入場後、すぐに食事となった。園内の食堂は日光湯葉処「平安」、カフェテリアレストラン「ワールド」、らー



めんハウス「カーニバル」などがあつたが、我々は「レストラン・コンベンションハウス」で昼食を摂った。この

レストランは、洋食・中華のバイキングで好きなものを選べるのでビールを飲みながら楽しく食事することができた。ケーキも美味かったですね。

「東武ワールドスクウェア」は、世界の有名な建築物や遺跡などを二十五分の一の縮尺で再現した世界建築博物館ともいえるテーマパークである。園内には、ユネスコの世界文化遺産に登録されている四十五物件を含め、二十一か国百二点の建造物が精巧に再現されていると共に、世界の人々の生活も身近に感じられる。コースは「アジアゾーン」、「日本ゾーン」、「ヨーロッパゾーン」、「エジプトゾーン」、「アメリカゾーン」と「現代日本ゾーン」の六つのエリアに分けられている。園内は自由散策で、我々手話サークルふじみのメンバーは「アジアゾ

ーン」から回ったが、これから各ゾーン毎に写真と若干の説明を加えたいと思います。

◆「アジアゾーン」ここは、カン



ボジアのアンコールワット、中国の故宮、万里の長城、台北一〇一などが再現されている。

「台北一〇一」台北湾台北市にある五〇九二mの超高層ビルで地上十階、地下五階の台北国際金融センターで



二〇〇四年に工費六億元と言われている。

「柴禁城」故宮は中華人民共和国北京市に所在する明清朝の旧王宮である。故宮は古い宮殿、昔の宮殿という意味で現在博物館となっている。

「万里の長城」、「高雄竜虎塔」、中国山西省に所在する雲崗石窟、中国敦煌市の仏教遺跡。

◆「日本ゾーン」唐招提寺、法隆寺、清水寺、二条城二の丸御殿、東大寺大仏殿、熊本城、姫路城、厳島神社、岐阜合掌造りの民家、旧グラバー亭、札幌時計台等三十五か所再現されているが残念ながら写真を撮ることが出来ず通過してしまつたようです。

◆「ヨーロッパゾーン」ギリシャのパルテノン神殿、イタリアのピザの斜塔、フランスのノートルダム寺院、エッフェル塔、凱旋門、ロシアのピョートル噴水宮殿、イギリスのウエストミンスター寺院、バッキンガム宮殿、スペインの



◆「エジプトゾーン」ピラミッドやスフィンクスなど五点を再現している。



◆「アメリカゾーン」自由の女神、飛行機テロに会う前のワ



◆「現代日本ゾーン」東京スカイツリータウン、国会議事堂、



◆「現代日本ゾーン」東京スカイツリータウン、国会議事堂、



◆「現代日本ゾーン」東京スカイツリータウン、国会議事堂、

◆「現代日本ゾーン」東京スカイツリータウン、国会議事堂、

東京タワー、旧帝国ホテル、東京ドーム、新東京国際空港、ふじ丸など十二点を再現している。



る価値があるなど思った。皆さんもぜひ東武ワールドに行かれることをお勧めします。我々の行程は食後六十分、じっくり見る事はある出来なかつたが、この様な場所があることを知っただけでも収穫である。

◆土の会は十三時五十分に帰路に就くべくバスに乗車した。バスは日光宇都宮街道から宇都宮インターに入り、東北自動車道の上り羽生SAで休憩した。

東武ワールドスクウェアは、二十五分の一の縮尺で人間も細かく再現されておりじっくり見て回

る現代の「江戸の入り口」として、時代小説・鬼平犯科帳の著者、池波正太郎が描いた江戸の町と江戸の人情を史実に基づ

き再現し、江戸の伝統的な味と技を継承している老舗・名店のアドバイスも得ながら、美食家の池波がよなく愛した店の味、小説の中で鬼平がうまいと言った店の味、江戸時代の庶民が親しんだ味などを再現した。



鬼平江戸処の出店は、「しゃも鍋五鉄」提供・人形町玉ひで（しゃも鍋や一本うどん）、
「蕎麦処本所さなだや」監修・神田まつや（ざるそば、天南そば）、
「うなぎ忠八」提供・鯉平（うなぎ重、うなぎ）、
「中華そば弁多津」監修・たいめいけん（たいめいけんの中華そば）、
「江戸めし万七」監修・江戸前なべ家（まぐろの丼、大海老天丼）、
「くず餅・甘味 船橋屋」（あんみつ、くず餅・船橋屋のくずもち）は有名で行列が出来ていた）、
「立ち食い処屋台連」、

「栗橋関所」があつた。この関所は東海道や中山道と並ぶ五街道の一つ日光街道に位置する関所で、約百五十年にわたり「入り鉄砲と出女」を取り締まる重要な役割を担ってきた。

羽生SAの「鬼平江戸処」は江戸の玄関口だったこの地に、時を隔てて蘇った

現代の「江戸の入り口」として、時代小説・鬼平犯科帳の著者、池波正太郎が描いた江戸の町と江戸の人情を史実に基づ

き再現し、江戸の伝統的な味と技を継承している老舗・名店のアドバイ

スも得ながら、美食家の池波がよなく愛した店の味、小説の中で鬼平がうまいと言った店の味、江戸時代の庶民が親しんだ味などを再現した。

「人形焼き文楽焼本舗」提供・おめで鯛焼き本舗（文楽焼き、お好み鯛焼き）、
「みやげ処屋台連」がある。

鬼平江戸処では十分楽しむことが出来たが三十分の休憩で乗車し帰路に就いた。バス中はゲームなどで遊び、バスは順調に進み予定通り十七時四十分に橋本に到着した。

土の会は、毎年二回バス旅行会を開いているが、旅行先を厳選し良い場所を提供してくれるので楽しみである。これからも出来るだけ参加しようと思っっている。

（高橋 功）



相模原の史跡 古淵の大日堂

このページでは相模原の史跡を紹介する。

今では古淵駅から少し歩けば、大日堂に行くことができるようになった。古淵駅を出て、ほんの少し東側に歩くと、古淵中央の交差点がある。ここを左（北東方向）に坂道を降りていくと四百メ

ートル、境川橋西交差点を左に入ると、右側に大日堂がある。境川の直ぐ近くである。

お堂はもともと境川段丘下の井出の沢というところにあったものを、江戸時代に今の場所に移したという。境内には「いでのさわ」という碑が建ててあり、十四世紀に「井出の沢」の合戦がここであったことが記されている。

また、以下の掲示文がある。

『このお堂は、もともとは南側の崖下にあったものを、江戸時代にこの地点に移したものと伝えられています。このお堂の由来については、地域の人々によって口々に唱えられてきた和賛（わさん）の中に伝えられています。

これによると、南北朝時代にここで合戦があり、その戦死者を供養するため建てられたお堂であることがうかがえます。この



合戦とは北条時行と足利直義による建武二年（一三三二年）の「井出の沢の合戦」のことと考えられます。「井出の沢」とは、

お堂の西側をながれていた小沢のことです。また、お堂の中の本尊は大日如来で、秘仏として信仰されています。北条時行は北条高時の次男であり、足利直義は足利尊氏の弟。鎌倉幕府が滅亡してゆくときの合戦である。



※座間美都治著「相模原の史跡」を参考にした。

相模原の夏祭り

（情報コーナー）

今回の情報コーナーは、これまでの趣向を変えて相模原市や市の観光協会のホームページからの情報をもとにこれから楽しめる相模原市の夏祭りについてご紹介します。

上溝夏祭り

上溝夏祭りは、七月下旬の土・日に開催される上溝に江戸末期から伝わる伝統と歴史を誇る祭りで、上溝商店街通りを歩行者天国にして開催されます。

日曜日の夕方頃から郷土に古くから伝わる20基の御輿と八台の山車が各町内から商店街通り本町交差点の祭典本部前に大集合して御輿の渡御と山車の運行が始まります。

夜のとばりがおられる頃には、それぞれの御輿に提灯の灯がともり、祭りの華やかさが演出されます。

宵宮…平成29年7月22日（土）午後5時～午後9時まで

（山車の巡行、ステージショーなど）

本宮…平成29年7月23日（日）午後2時30分～午後9時30分まで

（パレード、御輿の渡御、山車の巡行、ステージショーなど）



相模湖湖上祭花火大会

昭和23年、湖に関係して亡くなられた方々の慰霊と湖の安全を願うために始められた歴史ある花火大会です。

打上げ数は五千発。尺玉・尺五寸玉・スターマイン・ナイアガラなど多数の

種類の花火が打ち上げられます。

周囲が山に囲まれているので音が身に響き、光が湖面に映え、素晴らしい音と光の芸術を繰り広げます。

周囲が山に囲まれているので音が身に響き、光が湖面に映え、素晴らしい音と光の芸術を繰り広げます。

開催日時 平成29年8月1日（火）予定

開催場所 相模湖湖畔（県立相模湖公園前）



橋本七夕祭り

昭和27年、商店街振興のために始まった地域一帯型の七夕祭りです。歩行者天国となる七夕通りを中心に、様々なイベントが開催されます。

見どころは、地域の学生・団体などが制作する約二百本の美しい竹飾り。毎年、趣向を凝らしたユニークな作品を見ることが出来ます。

昭和57年には「かながわのまつり50選」の一つにも選ばれました。

前回の開催状況

平成28年8月5日（金） 午後2時から9時

平成28年8月6日（土） 午後2時から9時

平成28年8月7日（日）

午後2時から8時30分

開催場所 橋本七夕通りほか



相模原納涼花火大会

昭和26年、「情緒と水郷と鮎のまち」水郷田名の復興を願い地元の消防団が田名煙火大会としてみじめました。昭和46年に現在の「相模原納涼花火大会」となり、現在まで、多くの人々に愛される相模原市夏の風物詩となっています。

会場である高田橋付近には、多くの露店が並び、毎年約八千発の花火が夏の夜空を美しく彩ります。

開催日時 平成29年8月26日（土）
午後7時から8時15分まで（開会式は午後6時45分から）
荒天時、相模川増水時は翌日に順延
開催場所 相模川高田橋上流（相模原市中央区水郷田名）
相模川高田橋上流（相模原市中央区水郷田名）



今年の夏は、相模原の松まつりでお楽しみください。

—情報のページ—相模原の夏祭り—

今回は、相模原のこれからの夏祭りを集めてみました。いずれも市のホームページから抜粋しました。

7月

「相模湖ダム祭」

日程 平成28年7月18日（月曜日・祝日） 午後0時20分から4時30分まで

開催場所 相模湖漕艇場、県立相模湖公園、相模ダム、相模発電所

主な内容 自然環境の学習会、遊覧船周遊、ダムや発電所の見学 ※事前申込が必要です

問い合わせ 相模湖まちづくりセンター 042-684-3240

8月

「東林間サマーわぁ！ニバル」

日程 平成28年8月6日（土曜日）午後6時から午後9時まで、7日（日曜日）午後5時20分から午後9時まで

開催場所 東林間駅前大通り

主な内容 地元阿波踊り5連のほか飛び入り参加のにわか連など

問い合わせ 東林間サマーわぁ！ニバル実行員会（東林間商店街振興組合内）
042-742-4832

「小倉橋灯ろう流し」

日程 平成28年8月16日（火曜日） 午後6時30分から午後8時30分まで

開催場所 小倉橋下河原

主な内容 紙製の灯ろう約500個を相模川に放流、花火や小倉橋のライトアップあり

問い合わせ 小倉灯ろう流し実行委員会事務局（城山まちづくりセンター）
042-783-8117

「相模大野もんじゃ祭り」

日程 平成28年8月20日（土曜日）午後2時から午後9時30分まで、21日（日曜日）午後2時から午後9時まで

開催場所 相模大野中央公園（南区相模大野4-2）

主な内容 プロのミュージシャンによるライブと野外で様々な料理を味わう

問い合わせ 南区役所地域振興課 042-749-2135

9月

「相模原よさこいRANBU！」

日程 平成28年9月18日（日曜日） 午前10時30分から午後4時まで

開催場所 古淵駅前通りほか

主な内容 路上や特設ステージでダイナミックに踊る

問い合わせ 相模原よさこいRANBU！実行委員会事務局 042-748-3921



神奈川のご当地グルメ

その15

今回も引き続き、神奈川のご当地グルメを紹介をしてまいります。

「三崎まぐる拉麺」

海洋深層水と海苔を練りこんだ磯の風味豊かな麺と、スープはまぐろの頭だけで炊き出したエキスが入った塩味タイプ。

有限会社丸清製麺

電話〇四六―八八二―五六五六



横濱001グッズ・石坂浩二賞

「昔ながらのシウマイ」

昭和三年の発売以来、変わらないうレシピで美味しさをお届けしています。豚肉と干帆立貝柱が出会って生まれた豊かな風味が特徴の冷めてもおいしい、一口サイズのシウマイです。

●六個入二七〇円／十二個入五〇〇円／十五個入五八〇円／三十個入一、一五〇円

(株)崎陽軒

電話〇四五―四四一―八八五一

<http://www.kiyoken.com/>



湘南藤沢ご当地グルメコンテストでグランプリ受賞

「村岡マヨネーズ」

マヨネーズでパリッと焼き上げた麵の食感、かくし味のオイスターソースの旨み。仕上げにかけるラー油がピリリと効いたたまらない逸品です。

村岡地域経営会議 事務局

(村岡公民館)

電話〇四六―二三一―〇六三四

<http://www.enopo.jp/umaimon/6599.html>



「薬膳ソース」

漢方の薬草を十種類以上ブレンドしたフライ料理に合う中農ソ

ースです。薬草の力で料理をさ
っぱりと仕上げます。

●五二五円（税込）

三留商店

電話〇四六七一ニ一〇〇四

<http://www.mitome.jp/>



「やまと豚ロースハム」

社で育てた「やまと豚」のロ
ース肉を約2週間熟成させ、風味
づけをして、桜のチップで燻煙
しました。豊かな深い味わいと
上品な香りが特長です。

(株)フリーデン

電話〇四六三一五八一六一二〇

[http://frieden.jp/yamatobuta/i](http://frieden.jp/yamatobuta/index.html)

[index.html](http://www.shokokai.or.jp/14/1438410000/index.htm)



「やまと豚ロース味噌漬」

専用飼育で育てた直営牧場産
の「やまと豚」のロース肉と無
添加の「信州山吹味噌」が醸し
出す極上の味わいをご堪能くだ
さい。

(株)フリーデン

電話〇四六三一五八一六一二〇

[http://frieden.jp/yamatobuta/i](http://frieden.jp/yamatobuta/index.html)

[index.html](http://www.shokokai.or.jp/14/1438410000/index.htm)



独特の辛味と旨みがやみつきに！

「湯河原坦々やきそば」

湯河原から新たな御当地の味
覚「坦々やきそば」がデビュー！
独特の辛味と旨み、そしてコシ
のある麺が特徴の湯河原ならで
はの味をご賞味下さい。

湯河原町観光産業部観光課

電話〇四六五一六三一ニ一一

(代表)

<http://www.shokokai.or.jp/14/>

[1438410000/index.htm](http://www.shokokai.or.jp/14/1438410000/index.htm)



どららくかあちゃんの

「柚子汁」

山北産柚子と自家栽培の青唐辛子を使ったこだわりの柚子汁です。香りを大切に仕上げました。鍋物や麺類などに加えて風味をお楽しみください。

一本六〇g 五〇〇円

どららくかあちゃん

電話〇四六五―七五―二六〇〇



昔懐かしのカレー

「よこすか海軍カレー」

明治期の日本海軍のカレーライスを再現したのが「よこすか海軍カレー」です。カレー粉と小麦粉を炒って作ること。牛乳・サラダを添えて薬味チャツネを付けることが基本になっているのが特徴です。



※この情報は、「ホームページ」かながわグルメガイド」から抜粋したものです。

ご購入はかながわ屋サイトより
横須賀市商業観光課
電話〇四六―八二―八二二四
<http://www.cocoyoko.net/>

すずかせ

三村忠貢

涼やかな風
真夏の
僕へのプレゼント

友の見舞いの帰り
暑さを凌ぎ
木の下にすべり込み
しゃがんだ

ぴゅう ぴゅう
ひと吹き ふた吹き
とても嬉しかった

やはり僕って天然か

願

投野幸子

お星様にお願ひ事がたった一つあるよ
聞いてもらえますか？

私は大好きな人とずっと一緒にいたいんだ
その理由^{わけ}はお星様の様な人だから

ピカピカ輝くお星様
ずっと二人で笑っていたい

お星様のずっとそばにいても
いいですか？

私となりで
いつも一緒に笑っていたいから

いつまでも いつまでも



チューリップ

関敏夫

チューリップの花はきれいだね
花の下は長いね

僕に言つてね

女の子も 好きな人もいるけど

嫌いな人もいる きがおおいから

ママ うちはどうしてきが多いのだろう

うちは材木屋だから

ある国は 球根を多くするため 花を取る

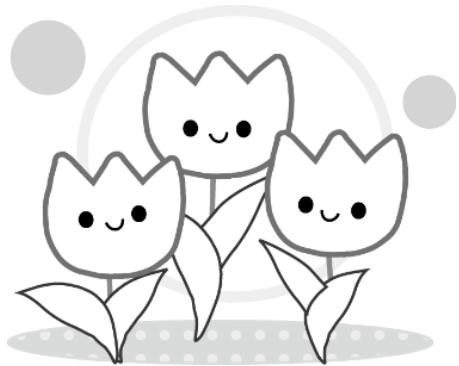
そうすると 畑は花のじゅうたんになる

僕も 花のじゅうたんの上を 歩きたいな

ママ 行ってくるから

行つてもいいよ

そのかわり すぐに帰ってくるんだよ



このコーナーでは障がい者の皆さんの作品を紹介しています。今回は、平成二十八年のまごころふれあいコンサート応募作品からです。

市内二十二地区の施設探訪その19

山々に囲まれた中で 藤野高齢者センター

あじさい会館ロビーで勝部理事、三十尾さんと待ち合わせの後、勝部さんの車で一時間半のドライブ、緑区小淵にある藤野総合事務所の三階にある藤野高齢者支援センターに到着。JR藤野駅の傍、総合



センター長の中里さん
象的だったの
二度目の前回の
訪れたのは

事務所を訪れるのは

で覚えている藤野地区のトレッドマークの巨大野外アート「緑のラブレター」が、窓から見える向いの山の中に健在。センター長の中里（なかざと）眞（ま）理（り）子（こ）さんが出迎えて下さった。藤野高齢者支援センターは社会福祉法人ラファエル会が市の委託を受けて平成十九年に開設職員は他に四名で忙しい毎日を送っている。

藤野地域は市の北西端に位置し人口は約九千人強、高齢化率は二十八・六％。山々の自然に囲まれた、市内で津久井に次ぐ広域である。その環境に多くの芸術家に移住し、活動している。

年間の行事予定表をみせてもらった。高齢者が元気に暮らしていくお手伝いとして「転倒骨折予防教室」が最多、

「総合介護予防教室」と「地域版足腰体力テスト」なども行われている。介護者への支援として介護者交流会を開催、介護の不安や悩みなどをお聞きし、一緒に考えている。

山や湖に囲まれた地形上から、サービスを必要としている高齢者が出かけてくるのは大変なので、出向いて行くようにしている。老人会のゆめクラブなどで地域介護予防教室を開催したり、高齢者サロンであるのびのびクラブなどで趣味の活動やグループ支援もしている。

中里さんに活動される中でたいへんなことがあります。たかと同じ頃だったところ、「今年の雪が大変でした！」というお返事。

地形上、先ず足の確保が困難だったこと。車では積雪のせいで各戸を訪ねられなかった

こと。電話で安否確認を行ったが、住民同士、お隣同士で助け合い、何とか乗り切るこ
とができたとのこと。「ご近
所のつながりの強さを改めて
痛感しました！」と感想を話
された。
(三十尾・小林)



藤野高齢者支援センターが
入っている藤野総合事務所

この施設訪問の記事は、
以前「ぼらんていあ通信
」に掲載されたものを転
載したものです。

内容について一部古
いものがあるかもしれ
ませんが、記事作成当時
の内容ですので、ご容赦
ください。



わくわく編集委員及び 印刷・製本ボランティアさん 募集！！

編集委員として、企画から取材・座談会など幅広くボラン
ティアに関する情報を、できるだけ新鮮なまま読者に提供できる
よう活動していただける人材を補充しています！

また、編集に携わるのは無理でも印刷や製本のお手伝いなら
できるかも・・・というボランティアさんも大募集です！
お気軽に、まずは電話をしてきてください。お待ちしております。

連絡先 〒252-0236
相模原市中央区富士見 6-1-20
相模原市立あじさい会館内 ボランティアセンター内
相模原ボランティア協会 わくわく編集委員会 まで
TEL 080-3175-2139

今回は

一般社団法人産業精神保健機構

代表理事 精神保健福祉士

松岡 康彦 さんを

ご紹介します。

産業精神保健機構とは

職場でのメンタルヘルスクアというところで、人とのコミュニケーション伝達方法がアナログからデジタル化に進み、人とのつながりや人間関係の作り方が苦手だという人が増えています。が中小企業の職場でも例外でなく仕事の質の変化や一人当たりの仕事量が増え職場環境が変わっていくことに対応できず、適応障害になることが社会問題になっていています。この機構の役割は職場環境をよくすることに よって適応障害やうつ病のない職場を目指す というものです。



現在中小企業での「うつ病」の人は全国で四七万人の人。相模原市でも七千人から九千人の人々がいます。この機構を立ち上げた動機は私の職

場でも四人の「うつ病」が発症し、困りまして、勉強し、様々な専門家の先生と相談し、賛同を得て二〇一六年十一月から活動を開始し、二〇一七年四月十七日第一回目の会員相互の情報交換会を開催いたしました。中小企業の社長幹部に説明し、入会していただきました。

私も精神保健福祉士の国家試験を経て資格を取り職場から「うつ患者」を出さない努力をしています。いろいろな所で講演もしています。この機構は全国で初めてです。

ご出身は

福島県南会津市で小学校一年まで。父が職場を相模原に移籍しましたので、清新小、旭中、相模原高校から国学院大学。一九七八年に卒業して父親の会社「湘南デザイン株式会社」に入社し、現任社長です。

ご家族は

最初の妻とは離婚して35歳の娘がいます。今の妻は二十歳下で十年目を迎えます。先月十年目旅行でメキシコへ13日間旅をしました。

ご趣味は

旅行です。世界遺産を巡ります。メキシコ、イタリアなどに三回。正月、ゴールデンウィーク、夏です。次回はハワイを予定しています。また政治を語りながら世の中をよくしたい。やさしく住みやすい街にしていきたいと色々な人に働きかけていく予定です。

最近読んだ本は

仕事柄「ストレスの話」福岡詳作。など専門的な本が多いです。ノンフィクションが好きです。また、柳田國男、城山三郎の本が好きです。

音楽は

旭中学で吹奏楽部で打楽器を担当していました。ジャズ、クラシックが好きです。映画も好きで昔の映画「カサブランカ」は32回も観てワンシーン全部覚えていきます。

これからのご自身は

現在、和光大学院心理学の授業に出ています。卒論は、「職場の環境がもたらす人間関係とうつ」を考えています。

また、今後は入会いただいた会員企業従業員の皆さまへの啓蒙活動として、うつ病を出さない職場対策勉強会の実施。加入企業の出さない職場対策勉強会の実施。加入企業の経営者への医学、心理学からのアプローチによる適応障害、うつ病の理解を深めていただく講演会の実施。会員相互の情報交換会を催してお互いの会社の事業内容を知る機会を増やします。このような活動を通じて、会員の企業からうつ病を無くすまで尽力していきたいと思えます。

~~~~~

大変魅力的な方です。自身の思いを現実社会に向けて発信していらっしゃいます。これからの活躍を期待します。

聞き手 山本 和子

# 広告募集!

ぼらんていあ情報誌「わくわく」では、読者への身近な情報提供として、幅広く広告を募集しています。

広告の掲載料金は、以下のとおりです。身近な広告媒体として是非ご活用ください。

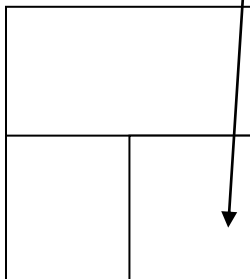
2段組で

A7 = 3,000円 (一段の半分)

A6 = 5,000円 (1段)

A5 = 10,000円 (1ページ)

わくわくA5判



- ・ 原稿は、そのまま印刷原稿となりますので、汚れないようにして、下記の宛先に送付してください。
- ・ 広告掲出料の支払いは、「わくわく」発行後、掲載料の請求を行いますので、指定された方法でお支払いください。

送付先

〒252-0236

相模原市中央区富士見6-1-20

相模原市立あじさい会館

ボランティアセンター内

相模原ボランティア協会

わくわく編集委員会 御中 まで

TEL 080-3175-2139

お問い合わせは 小倉義男まで

# わくわくさん

作 髯野 克己

絵 鹿野 徹子

## 電車の中で...



# 手話講座

基本その32

手話の基本的な動作を掲載  
していきます。  
単語を覚え、簡単な会話を楽  
しくしましょう。

今回も、日常的な会話の手話です。

また会って手話でお話したいです。

## 「手話」

両手の人差し指を伸ばして、ほかの指は握り、胸の前に左右上下に置く。手前から全ほ位に向かって互い違いに両手をぐるぐる回す。



## 「会う」

両手の人差し指を立てて胸の前で開き、そのまま中央で向かい合わせのようにする。



## 「また」

右手を肩の位置で軽く握り、軽く胸の前に振り下ろしながら、人差し指と中指を出す。



メールアドレスを教えてください。

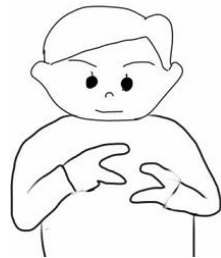
## 「したい」

あごの下かのどのあ  
りで右手の親指とそ  
た差し指を少しな  
が本を下につける。



## 「話す」

お互いが話すときのように、2人が互いを見て、胸の前で両手を交互に開いたり閉じたりする。





### 「習う、教わる」

右手の人差し指を右斜めに動かす。右の腕の内側を指でかき回す。目と口が自然に笑われる。



### 「送る」

「メールを送る」は、紙がFAXで送られていくように右手を前に出し、その横に左手を添える。



### 「メール」

右手の人差し指と中指を並べ、左手の中指をその間に挟む。右の腕を動かして、指を動かす。



### 「最近」(=〜ごろ)

指側を上にし、手のひらを左に向けた右手を出し、左右に軽く2回振る。(=〜ごろ、〜ぐらい)



### 「最近」(=今)

両手の指を伸ばし、手のひらを胸の前で軽く押さえるように動かす。(=今)



### 最近どうですか？

最近は、「今」+「〜ごろ」で表す。4

### 「〜か？」

右の手のひらを斜め上に向け、前方に少し前に出す。



### 「大丈夫」

右手を左胸に置き、弧を描いて右胸に異動させる。



### 「体」

指を伸ばした右手のひらを胸に当て、体の前で円を描く。



# パズルにチャレンジ 解答編

1951年から始まったNHKの朝ドラ。今年度下期の新しいドラマが96作品目になるそうな！ 今までに放映されたドラマの題名が前号の問題でした。(ただし1990年以降)

|    |   |    |    |   |   |    |   |    |   |
|----|---|----|----|---|---|----|---|----|---|
| ①あ | さ | が  | ②き | た |   | ③ま | ん | て  | ん |
| ぐ  |   |    | み  |   |   | れ  |   |    |   |
| ④り | ん |    | の  |   |   | ⑤さ | く | ら  |   |
|    |   | ⑥は | な  | こ | と | ⑦あ | ん |    |   |
| ⑧べ |   |    | は  |   |   | ま  |   |    |   |
| ⑨つ | ば | さ  |    |   |   | ⑩ち | り | ⑪と | て |
| ぴ  |   |    | ⑫ん |   |   | や  |   | ん  |   |
| ん  |   |    | ⑬ま | つ | さ | ん  |   | ど  |   |
| さ  |   |    | も  |   |   | ⑭の | は | る  |   |
| ん  |   | ⑮だ | ん  | だ | ん |    |   | れ  |   |

## ヨコのかぎ

- ① 銀行から大学まで女傑が活躍する
- ③ 屋久島生まれが大阪で女性気象予報士に
- ④ 「か〇〇」信州味噌を継いだ一人娘
- ⑤ ハワイ生まれの主人公が岐阜に来た
- ⑥ 女性翻訳者が夢を実現していくお話
- ⑨ 蔵造りの川越が舞台。しにせ和菓子屋
- ⑩ 〇〇〇〇ちん。上方落語を目指す女芸人
- ⑬ 日本で本格ウイスキーをの夢は叶うか
- ⑭ 風〇〇〇カ。湯布院が舞台だった。
- ⑮ 双子の姉妹がたどる人生は

## タテのかぎ

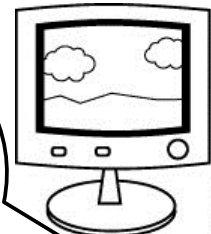
- ① 吉行和子の母がモデルのお話
- ② すれ違いメロドラマのて典型。すきや橋
- ③ 能登半島でパティシエの夢を追いかける。
- ⑤ 沖縄を舞台にして…。ちゅら〇〇
- ⑦ これが終わったら…。ロスと言われた。
- ⑧ 子ども服のブランドができるまで
- ⑪ はたして盛岡のホテルをどうするのか？
- ⑫ ほ〇〇〇〇。精進料理の名人になれるか？

濁音は濁点ありなしどちらでも読めるということで

□の3文字を集めましょう。  
4月から開始のドラマは？  
ひよっこ です。

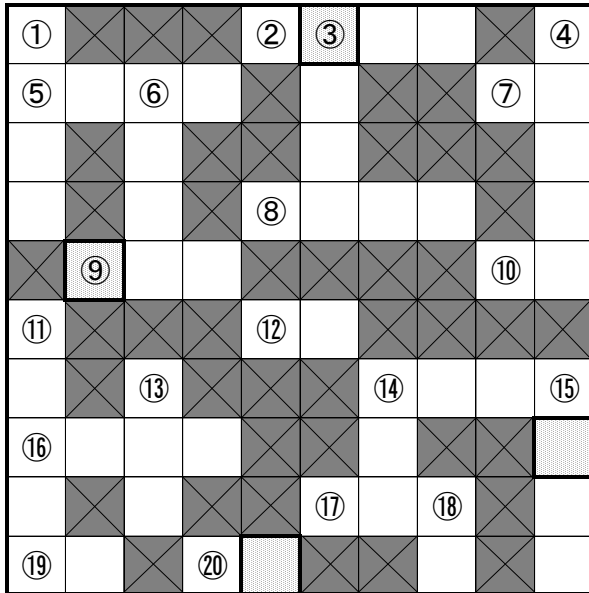


ドラマだね～！  
朝は忙しい！！



# パズルにチャレンジ 問題編

今回の問題は簡単です。日本の各県の  
県庁所在地の都市名を答えて下さい。



## ヨコのかぎ

- ② 八百八橋、水にご縁がある。
- ⑤ 大大名の城下町。○六園で有名だ。
- ⑦ 小泉八雲がいた○○え市
- ⑧ 毛利藩の政事堂があったところ
- ⑨ ○○○と地震でお城が随分傷んでしまった。
- ⑩ 日本海側のLRT路面電車で有名な町
- ⑫ 東京湾の臨海工業地帯の都市
- ⑭ 二階崩れの変といえば
- ⑯ 都といえばここをさす。
- ⑰ ○○○り砂丘が非常に有名
- ⑱ こ○○は港町として歌われる。
- ⑳ かつて信長の城下町

## タテのかぎ

- ① 八代将軍吉宗はここから出た人
- ③ 後樂園だから野球場とは限らない。
- ④ ぎょうざで浜松と競っている町
- ⑥ いくつかが合併してできた関東の大都市
- ⑪ 世界有数の大都市といったら？
- ⑬ 信玄さんのお膝元
- ⑭ 昔、警官が他国の皇太子に切りつけた。
- ⑮ 栗林があった公園なのだろうか？
- ⑰ 阿波踊りと言えばここ！

濁音は濁点ありなしどちらでも  
読めるということで

□の4文字を集めましょう。  
西の玄関口といえばこの都市  
□□□□ です。



## 私が選んだハイキングコース（こもれびの森をあるく）

～藤野やまなみ温泉を中心に散歩 約3km～

藤野やまなみ温泉は知られていますが、せっかくなので、周辺のやまなみ公園を散歩してみましょ。藤野らしい個性的で意外な景色が見えてきますよ。

### ①藤野駅からバスで

J R藤野駅からはバスで、8：00、10：40、12：14、13：10があり、15分程度でやまなみ温泉へ到着。意外に近い！

### ②歩こう

すぐにでも温泉に入りたい気持ちを抑えて、一歩きしましょう。温泉の下の道から、柿沢商店の上の道に入り、志村商店の方へ向かいます。直ぐに立派な神原家長屋門が左側上に見えます。

### ③T字路を左へ、見晴らし台から見る

集落の中を歩いて登って行きます。しばらく歩くと、左にゲートボール場が見えます。ゲートボール場の向こう側の高台に上がってみましょ。このあたりでは最も見晴らしのよい場所になっています。東西南北、開けた景色を見ることが出来ます。

### ④忠魂碑

元の道に戻って、三叉路を右に入り、少し行くと、忠魂碑に登る階段があります。ちょっと上がってみて、歴史に触れてみてはいかがでしょうか。

### ⑤藤野倶楽部

ウィークデイの午前中にもかかわらず、駐車場が一杯の場所に来ました。農業生産法人藤野倶楽部です。ちょうど農作物の市場の日のようで、買い物の人たちで一杯です。テニスコート、レストラン、売店などバラエティ豊かです。芸術作品「見晴らし小屋」もここにあります。

### ⑥八幡神社の大杉

バス通りを温泉方向に歩きます。郵便局を過ぎたら変形の十字路を右に下り、細い道を歩き、大きく折れ曲がると、八幡神社の真っ赤な鳥居が見えてきます。参道を上がると神社の両側に大きな杉が見えます。樹高40mとか。神奈川の銘木100選に指定されています。神社は内部をよく見ると精緻な細工の昔の社殿を覆うようにして新たな社殿が建てられています。

### ⑦やまなみ温泉へ

元の道に戻り、バス通りへ上がって、温泉に向かいます。3時間700円の入湯料で、歩いた疲れを癒しましょ。藤野駅へは、12：42、14：18、14：53、15：45、16：22のバスがあります。全行程で歩く時間は1時間くらいになります。

里山の風景の中で、様々な人々が自然になじみながら、おだやかな暮らしをしてられる様子を垣間見たような気がしました。  
(西本)



八幡神社大杉



藤野倶楽部

藤野倶楽部。テニスコート、レストランがあり、農作物市場開催も  
絵画のための見晴らし小屋

ホタルの里

牧野郵便局

しぜんと遊ぶ  
工房



見晴らし小屋  
(母袋俊也)

忠魂碑  
生活改善  
センター

ゲートボール場

やまなみ公園の  
見晴らしのいい所

藤野やまなみ温

神原家長屋門

志村商店



藤野やまなみ温泉の温泉スタンド

交番

柿沢商店

藤野南小



見晴らしのいい所から北側を望む



神原家長屋門

私が選んだハイキングコース（JAXA、市立博物館）

## puti ぶらい OGU 散歩 (JAXA、市立博物館)

前回から相模原お店大賞の取材ということで大沼にある「印度料理」「なんかれ」を取材しましたが、他のお店を探してみてもどうもしっくりこない。相模原にある癒しの空間を求めてということと進めていこうと思います。

癒しの空間というコンセプトで場所とか店とか、これからいろいろと考えられますが、とりあえずどうしようかと考えていたら、なんだ、こんな近くにいい場所があったじゃないかということ、自宅から十五分ぐらいで行け、歩いて緑は見えるし、楽しめるし、癒しにもなる場所として JAXA（宇宙航空研究開発機構）相模原キャンパスと市立博物館が頭に浮かんできたのでした。



では、さつそくと行きたいところですが、この日は歯医者予約が入っていたので、歯医者で治療してから行きました。

要するに歯医者からもそれだけ近いのです。

前に歩いていたおなじみの散歩コースを歩いて行くと、まず国民生活センターを通り過ぎます。

信号があるので、そこを右折し、次の信号を左折します。左手に市立博物館が見えてきました。

相模原市が払い下げを受けて博物館などの用地として活用を始めた場所。緑が多くとても癒されます。



まずは、JAXAに先に行きたいので、そのまま通り過ぎていくと東京国立近代美術館フィルムセンターがあります。今回は特に紹介はしませんので、興味がある方はホームページなどを参照してください。

ちょうどフィルムセンターと道路を挟んで反対側にJAXAの正門が見えますが、少し先に交差点があり横断歩道も信号もあるので、そちらを利用しましょうね。

正門に入り、左手守衛室で住所、氏名を書いてパンフレットをもらい若干の説明を受け見学者用の名札を着用し、これで見学開始です。

まずは正面奥にある展示室から。展



示室左手には、あの勇氣と感動を与えた「はやぶさ」の実物大のレプリカが飾つてあります。

その前では、団体に説明している年配の先生（教授かな？）の姿が見えます。今でこそ、一般公開を始めて施設のPRをするようになりましたが、昔は研究室にこもつて実験や研究だけをしていたんでしょね。



そんなことを感じながら階段で二階に上がつて「はやぶさ」をよく見ようとしたり、一般公開のときのように二階に上がれないようになっていました。八月二十五日（金）・二十六日（土）の特別公開までお預けですね。

仕方がないので、少し戻つて右手奥に



ある生協売店で宇宙キャンデーを買ってきました。美味しそうには思えませんが、宇宙では仕方ないかもしれませぬ。



JAXAを後にして、次に市立博物館を訪ねました。緑の中に佇む博物館は、静かで落ち着いた雰囲気を感じています。

特別展では、砂についての特集をやっているようでした。

この日は親子連れが結構来ていて、子供たちはマンモスの展示に声を上げていました。

是非、機械があれば癒しのスペース JAXA相模原キャンパス、市立博物館を訪れてみてください。

交通…JA横浜線淵野辺駅下車アオバ循環バス市立博物館前下車





## あなたもハンディキャップボランティア号に 乗ってみませんか

～協会PRのページ～

協会では運転や介助のボランティアをやっていただける方を募集しています。また、ボランティアをやってみようという方のために1日体験の機会をもうけています。地域社会へのデビューのチャンスです。どうぞチャレンジしてみてください。



車の運転ならま  
かしといて下さ  
いよ！

一人で外出が困難な方は車いす利用の方だけではなく、ご自分の車で活動に参加できる方式（セダン方式）も採用しています。この機会にどうぞご参加ください。

この活動の連絡調整をする事務  
局員を募集しています。あじさ  
い会館連絡所での勤務です。活  
動費補助が出来ます。

**あじさい連絡所は、電話/FAXとも**

**042-759-7982です。**

**連絡先**

〒252-0236 相模原市中央区富士見 6-1-20  
市立あじさい会館2階中央ボランティアセンター内  
電話/FAX 042(759)7982 (相模原ボランティア協会)

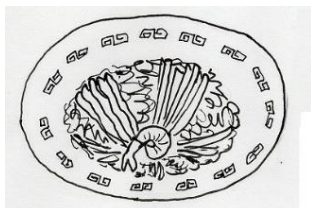
# 編集後記

☆今年の夏は猛暑だとか。クーレルビズで室温二十八度はエアコンの目盛りではなく室温であることをお忘れなく。これ勘違いが多いから。(西)

☆夏がやってきました。私は冬生まれなので、夏は好きではありません。海で泳ぐよりもスキートの冬山が好きです。でも年齢を更ねることに泳ぎもスキーも遠くなりました。残念です。(和)

☆我が家の愛犬が十四才になります。が、最近いびきが機関車のようです。(髭)

☆今号もなんとか間に合いました。(倉)



さがみはら ぼらんていあ情報誌 季刊

わくわく 2017夏号 (第38号)

2017年6月24日発行

編集人 小倉義男  
西本 敬  
髭野 克己  
山本 和子  
高橋 功  
勝部 幸三

イラスト 鹿野徹子

編集・発行・印刷；

特定非営利活動法人 相模原ボランティア協会  
総合企画委員会内 わくわく 編集委員会

本誌に使用している用紙(表紙を除く)はイオングループから提供されたものです。

## 表紙の絵

障害者地域活動支援センター「ウディーショップきこり」の栗下加奈さんの作品です。たくさんの方が何をしていますでしょう。「きこり」は木作業を中心に木のハガキ(動物や花)を制作しています。また、毎年メンバーの絵をカレンダーにして好評を博しています。



さがみはら ぼらんていあ情報誌 **feel** 2017年夏号（第38号 6月24日発行）  
発行：特定非営利活動法人 相模原ボランティア協会 総合企画委員会内 **feel** 編集委員会  
〒252-0236 相模原市中央区富士見6-1-20 あじさい会館中央ボランティアセンター内  
☎042-759-7982 URL <http://sagamiva.wordpress.com> e-mail: [sagamiva@feel.ocn.ne.jp](mailto:sagamiva@feel.ocn.ne.jp)